



แบบทดสอบกลุ่มสาระการเรียนรู้ภาษาต่างประเทศ
(ภาษาอังกฤษ)
ชั้นมัธยมศึกษาปีที่ 3 ปีการศึกษา 2561

(ฉบับเฉลย)

สำนักทดสอบทางการศึกษา
สำนักงานคณะกรรมการการศึกษาขั้นพื้นฐาน

แบบทดสอบนี้เป็นเอกสารลับของทางราชการ
ห้ามคัดลอกเปิดเผยหรือนำไปเผยแพร่

สงวนลิขสิทธิ์

คำชี้แจงแบบทดสอบกลุ่มสาระการเรียนรู้ภาษาต่างประเทศ (ภาษาอังกฤษ) ชั้นมัธยมศึกษาปีที่ 3

1. แบบทดสอบภาษาอังกฤษมีทั้งหมด 40 ข้อ คะแนนเต็ม 100 คะแนน เวลา 90 นาที
2. แบบทดสอบแบ่งเป็น 3 ตอน ดังนี้

ตอนที่ 1 **แบบเลือกตอบ** เลือกคำตอบที่ถูกที่สุดเพียงคำตอบเดียว จำนวน 30 ข้อ (ข้อ 1-30)
(ข้อละ 2 คะแนน รวม 60 คะแนน)

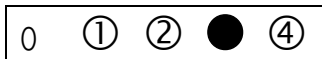
ตัวอย่าง 0.

Mom: It's time to go to bed.

Jack: Okay, Mom. _____

- 1) Goodbye.
- 2) Good day.
- 3) Good night.
- 4) Good evening.

วิธีตอบ ให้นักเรียนเลือกคำตอบที่ถูกต้องที่สุดเพียงคำตอบเดียว โดยระบายทับหมายเลขที่ตรงกับตัวเลือกที่ต้องการลงในกระดาษคำตอบ ถ้านักเรียนคิดว่า ตัวเลือกที่ 3 เป็นคำตอบที่ถูกต้อง ให้ระบายทับหมายเลข ดังนี้



ตอนที่ 2 **แบบเชิงซ้อน** ให้เลือกคำตอบที่ถูกที่สุดในแต่ละข้อย่อย จำนวน 3 ข้อ (ข้อ 31-33)
(ข้อละ 4 คะแนน รวม 12 คะแนน ตอบถูกทั้ง 4 ข้อย่อย ได้ 4 คะแนน
ตอบถูก 3 ข้อย่อย ได้ 3 คะแนน ตอบถูก 2 ข้อย่อย ได้ 2 คะแนน
ตอบถูก 1 ข้อย่อย ได้ 1 คะแนน ตอบไม่ถูกหรือไม่ตอบ ได้ 0 คะแนน)

ตัวอย่าง **Read the passage and answer the questions.** (ตัวอย่าง 00-000)

Today is a weekend. Bill and Tony go to the market at noon. Bill buys a loaf of bread and a cup of coffee. Tony buys a bottle of water. They also buy hamburgers.

ตัวอย่าง 00 According to the passage, choose "TRUE" or "FALSE".

00.1 Tony and Bill go shopping on a weekend.	TRUE	FALSE
00.2 Tony buys a cup of coffee and a hamburger.	TRUE	FALSE
00.3 Bill and Tony buy hamburgers.	TRUE	FALSE
00.4 Bill and Tony buy bottles of water.	TRUE	FALSE

วิธีตอบ ถ้านักเรียนคิดว่าข้อย่อยที่ 00.1 "TRUE" เป็นคำตอบที่ถูกที่สุด ข้อย่อยที่ 00.2 "FALSE" เป็นคำตอบที่ถูกที่สุด ข้อย่อยที่ 00.3 "TRUE" เป็นคำตอบที่ถูกที่สุด และข้อย่อยที่ 00.4 "FALSE" เป็นคำตอบที่ถูกที่สุด ให้ระบาย ดังนี้

		TRUE	FALSE
00	00.1	●	②
	00.2	①	●
	00.3	●	②
	00.4	①	●

ตอนที่ 3 แบบเขียนตอบสั้น เขียนคำหรือกลุ่มคำที่เหมาะสมลงในกระดาษคำตอบ จำนวน 7 ข้อ (ข้อ 34-40) (ข้อละ 4 คะแนน รวม 28 คะแนน)

ตัวอย่าง 000. They buy food for their _____.

วิธีตอบ ถ้านักเรียนคิดว่าคำตอบที่ถูกต้องคือ lunch ให้นักเรียนเติมคำว่า lunch ลงในช่องว่าง ดังนี้

Answer: _____ lunch _____.

ห้ามเปิดข้อสอบจนกว่ากรรมการกำกับการสอบจะอนุญาต

Part 1 Multiple Choices: Choose the best answer for each question. (Items 1-30)

Read the suggestions and answer the questions. (Items 1-2)

Heatstroke Prevention

- * Drink lots of water.
- * Wear light-coloured clothes and a wide-brimmed hat.
- * Take more rest in the shade to cool down.
- * Avoid hard work outdoors during the day time.

1. Who follows the suggestions **CORRECTLY**?

- 1) Tom drinks 6 – 8 glasses of water a day.
- 2) Jack runs in the sun around noon every day.
- 3) Lisa wears a thick jacket and gloves before going out.
- 4) Sarah works in the field for many hours without taking a rest.

ตัวชี้วัด

ต 1.1 ม.3/1 ปฏิบัติตามคำขอร้อง คำแนะนำ คำชี้แจง และคำอธิบายที่ฟังและอ่าน

คำอธิบาย

วิธีการป้องกันอาการลมแดด คือดื่มน้ำให้มาก ๆ สวมใส่เสื้อผ้าสีอ่อนและสวมหมวกปีกกว้าง พักผ่อนในที่ร่มเพื่อให้อุณหภูมิในร่างกายเย็นลง และหลีกเลี่ยงการทำงานหนักกลางแจ้ง ในช่วงเวลากลางวัน

เฉลย

- 1) ถูก เพราะ โจทย์ถามว่าใครปฏิบัติตามได้ถูกต้องตามคำแนะนำมากที่สุด คำตอบที่ 1 คือ Tom ดื่มน้ำ 6 – 8 แก้วต่อวัน ประโยคดังกล่าวตรงกับคำอธิบายที่ว่าให้ดื่มน้ำมาก ๆ

ตัวลวง

- 2) ผิด เพราะ การที่ Jack วิ่งกลางแจ้งในเวลากลางวันทุก ๆ วัน ไม่สอดคล้องกับคำแนะนำ
- 3) ผิด เพราะ การที่ Lisa ใส่เสื้อแจ็คเก็ตที่หนาและสวมถุงมือก่อนออกจากบ้าน ไม่สอดคล้องกับคำแนะนำ
- 4) ผิด เพราะ การที่ Sarah ทำงานกลางแจ้งหลายชั่วโมงโดยไม่หยุดพัก ถือว่าเป็นการทำงานหนัก ไม่สอดคล้องกับคำแนะนำ

2. According to the suggestions, you should _____ to avoid heatstroke.

- 1) drink less water
- 2) try to work indoors more
- 3) wear a dark-coloured shirt
- 4) stay away from trees and shade

ตัวชี้วัด ต 1.1 ม.3/1 ปฏิบัติตามคำขอร้อง คำแนะนำ คำชี้แจง และคำอธิบายที่ฟังและอ่าน

เฉลย

2) ถูก เพราะ สอดคล้องกับคำแนะนำที่ให้พักบ่อย ๆ และทำงานในที่ร่ม

ตัวลวง

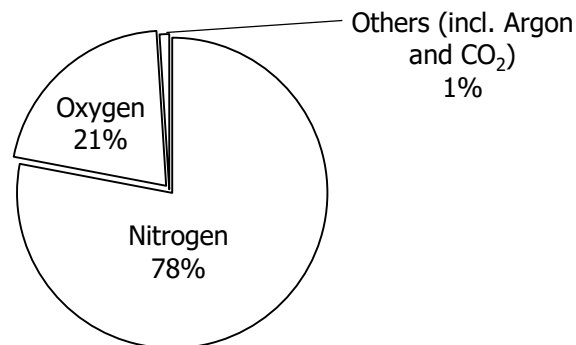
1) ผิด เพราะ ดื่มน้ำให้น้อยลง ไม่สอดคล้องกับคำแนะนำให้ดื่มน้ำมาก ๆ

3) ผิด เพราะ การใส่เสื้อผ้าสีเข้มไม่สอดคล้องกับคำแนะนำที่ให้ใส่เสื้อผ้าสีอ่อน

4) ผิด เพราะ ให้อยู่ห่างจากต้นไม้และร่มเงา ไม่สอดคล้องกับคำแนะนำ

3.

Gases in the Atmosphere



Based on the pie chart, which sentence is **TRUE**?

- 1) The chart tells types of gases people need.
- 2) Carbon dioxide makes up 78% of all gases.
- 3) The air contains more nitrogen than oxygen.
- 4) There are three types of gases in the atmosphere.

ตัวชี้วัด ต 1.1 ม.3/3 ระบุและเขียนสื่อที่ไม่ใช่ความเรียง รูปแบบต่าง ๆ ให้สัมพันธ์กับประโยค และข้อความที่ฟังหรืออ่าน

เฉลย

- 3) ถูก เพราะ The air contains more nitrogen than oxygen. มีความหมายว่า ในอากาศมีแก๊สไนโตรเจนมากกว่าแก๊สออกซิเจน ซึ่งสอดคล้องกับข้อมูลในแผนภูมิวงกลมที่แสดงส่วนประกอบของอากาศ

ตัวลวง

- 1) ผิด เพราะ The chart tells types of gases people need. มีความหมายว่า แผนภูมิบอกชนิดของแก๊สที่คนต้องการ ซึ่งไม่สอดคล้องกับข้อมูลในแผนภูมิวงกลม
- 2) ผิด เพราะ Carbon dioxide makes up 78% of all gases. มีความหมายว่า แก๊สคาร์บอนไดออกไซด์มี 78% ของจำนวนแก๊สทั้งหมด ซึ่งไม่สอดคล้องกับข้อมูลในแผนภูมิวงกลม
- 4) ผิด เพราะ There are three types of gases in the atmosphere. มีความหมายว่า มีแก๊ส 3 ชนิดในชั้นบรรยากาศ ซึ่งไม่สอดคล้องกับข้อมูลในแผนภูมิวงกลม

4.



Which sentence is **NOT CORRECT**?

- 1) This is a £16.50 train ticket.
- 2) This is a train ticket for an adult.
- 3) This ticket can be used after July 10th, 2014.
- 4) This ticket is for a trip from Manchester to Liverpool.

ตัวชี้วัด ต 1.1 ม.3/3 ระบุและเขียนสื่อที่ไม่ใช่ความเรียง รูปแบบต่าง ๆ ให้สัมพันธ์กับประโยค และ
ข้อความที่ฟังหรืออ่าน

เฉลย

- 3) ถูก เพราะ ข้อความ This ticket can be used after July 10th, 2014. ไม่สอดคล้องกับข้อมูลใน
ตัวโดยสารที่ระบุว่าตัวนี้มีอายุการใช้งาน (Valid) ถึงวันที่ 10 กรกฎาคม 2014

ตัวลวง

- 1) ผิด เพราะ This is a £16.50 train ticket. มีความหมายว่าตัวนี้มีมูลค่า 16.50 ปอนด์
ซึ่งสอดคล้องกับข้อมูลในตัวโดยสาร
- 2) ผิด เพราะ This is a train ticket for an adult. มีความหมายว่าตัวนี้สำหรับผู้ใหญ่
ซึ่งสอดคล้องกับข้อมูลในตัวโดยสาร
- 4) ผิด เพราะ This ticket is for a trip from Manchester to Liverpool. มีความหมายว่าตัวนี้ใช้
เดินทางจากเมืองแมนเชสเตอร์ไปยังเมืองลิเวอร์พูล ซึ่งสอดคล้องกับข้อมูลในตัวโดยสาร

Read the passage and answer the questions. (Items 5-8)

We met Max, a standard poodle, at the airport. He was from France and came to us in a small blue box. We took him home. He was adorable with curly black hair and intelligent eyes. He was so small that he fit into the palm of my hand. At first, he was so scared when we tried to hold him.

We are a sweet little family — me, my husband, and our kids, Sophie and Jake. Max is now bigger and has become a new member of our family. My husband travels about 200 days a year to other countries for his job, so I feel safer with Max sleeping by the door. Sophie and Jake always fight against each other to hold him. He is calm and likes playing with our children now.

Adapted from: Reader's Digest

5. According to the passage, which statement is **NOT CORRECT**?

- 1) The family loves their new pet.
- 2) Max was sent to the family by plane.
- 3) Max was so big that the family was scared.
- 4) The family feels safe when they have a dog at home.

ตัวชี้วัด ต 1.1 ม.3/4 เลือก/ระบุหัวข้อเรื่อง ใจความสำคัญ รายละเอียดสนับสนุน และแสดงความคิดเห็นเกี่ยวกับเรื่องที่ฟังและอ่านจากสื่อประเภทต่างๆ พร้อมทั้งให้เหตุผลและยกตัวอย่างประกอบ

เฉลย

- 3) ถูก เพราะ โจทย์ถามว่า “ข้อใดไม่ถูกต้องตามเนื้อหา” ตัวเลือกที่ 3 แปลว่า Max มีขนาดใหญ่จนทำให้คนในครอบครัวรู้สึกกลัว ซึ่งขัดแย้งกับประโยคในย่อหน้าสุดท้ายที่ระบุว่า “Sophie and Jake always fight against each other to hold him.” หมายความว่า Sophie และ Jake แย่งกันอุ้มสุนัขเสมอ

ตัวลวง

- 1) ผิด เพราะ ประโยคนี้แปลว่า “ครอบครัวนี้รักสัตว์เลี้ยงใหม่ของพวกเขา” สอดคล้องกับเนื้อเรื่องที่ระบุว่า “Sophie and Jake always fight against each other to hold him.” ซึ่งแสดงว่าทั้งสองคนรัก/ชอบ Max
- 2) ผิด เพราะ ประโยคนี้แปลว่า “Max ถูกส่งมาทางเครื่องบิน” สอดคล้องกับย่อหน้าแรกที่ระบุว่า “พวกเรารู้จัก Max ที่สนามบิน มันมาจากประเทศฝรั่งเศสและอยู่ในกล่องเล็กๆสีน้ำเงิน” ดังประโยค “We met Max ... at the airport. He was from France and came to us in a small blue box.”
- 4) ผิด เพราะ ประโยคนี้แปลว่า “ครอบครัวนี้รู้สึกปลอดภัยเมื่อมีสุนัขที่บ้าน” สอดคล้องกับประโยคในย่อหน้าที่ 2 ระบุว่า “I feel safer with Max sleeping by the door.”

6. How many people are there in this passage?

1) 3

2) 4

3) 5

4) 6

ตัวชี้วัด

ต 1.1 ม.3/4 เลือก/ระบุหัวข้อเรื่อง ใจความสำคัญ รายละเอียดสนับสนุน และแสดงความ
คิดเห็นเกี่ยวกับเรื่องที่ฟังและอ่านจากสื่อประเภทต่างๆ พร้อมทั้งให้เหตุผลและยกตัวอย่างประกอบ

เฉลย

2) ถูก เพราะ โจทย์ถามว่า “ในเรื่องนี้กล่าวถึงคนกี่คน” ซึ่งจำนวน 4 คน สอดคล้องกับย่อหน้าที่ 2
ที่ระบุว่า “...me, my husband, and our children, Sophie, and Jake.” หมายถึง
ฉัน สามีของฉัน และลูก (Sophie และ Jake)

ตัวลวง

1) ผิด เพราะ จำนวนไม่เท่ากับสมาชิกในครอบครัวคือ 4 คน จึงไม่ถูกต้อง

3) ผิด เพราะ จำนวนไม่เท่ากับสมาชิกในครอบครัวคือ 4 คน จึงไม่ถูกต้อง

4) ผิด เพราะ จำนวนไม่เท่ากับสมาชิกในครอบครัวคือ 4 คน จึงไม่ถูกต้อง

7. Which sentence is **TRUE** about Max?

- 1) He was too small for the children to hold.
- 2) He was so big that Sophie and Jake were scared.
- 3) He is calm and he doesn't like to play with children.
- 4) He was so cute with curly black hair and clever eyes.

ตัวชี้วัด ต 1.1 ม.3/4 เลือกรับรู้หัวข้อเรื่อง ใจความสำคัญ รายละเอียดสนับสนุน และแสดงความคิดเห็นเกี่ยวกับเรื่องที่ฟังและอ่านจากสื่อประเภทต่างๆ พร้อมทั้งให้เหตุผลและยกตัวอย่างประกอบ

เฉลย

4) ถูก เพราะ โจทย์ถามว่า “ข้อใดถูกต้องเกี่ยวกับ Max” จึงตอบตัวเลือกที่ 4 ที่แปลว่า Max น่ารักมาก มีขนหยิกสีดำ และแววตาที่ฉลาด สอดคล้องกับประโยคในเนื้อเรื่องที่ระบุว่า “He was adorable with curly black hair and intelligent eyes.”

ตัวลวง

- 1) ผิด เพราะ ประโยคนี้แปลว่า “Max มีขนาดเล็กเกินไปไม่เหมาะที่เด็กจะอุ้ม” ขัดแย้งกับประโยคสุดท้ายที่ระบุว่า “Sophie and Jake always fight against each other to hold him. He is calm and likes playing with our children now.” หมายถึง แย่งกันอุ้ม Max แสดงว่าเด็กๆ สามารถอุ้มได้
- 2) ผิด เพราะ ประโยคนี้แปลว่า “Max มีขนาดใหญ่มากจนกระทั่ง Sophie และ Jake รู้สึกกลัว” ซึ่งไม่ได้ระบุไว้ในเนื้อเรื่อง เพราะแท้จริงแล้ว Max ต่างหากที่รู้สึกกลัว เห็นได้จากประโยค “At first, he was so scared when we tried to hold him.”
- 3) ผิด เพราะ ประโยคนี้แปลว่า “Max มีลักษณะสงบเสงี่ยม และไม่ชอบเล่นกับเด็ก ๆ” ขัดแย้งกับประโยค “He is calm and likes playing with our children now.” ในเนื้อหาของบทอ่าน

8. The children _____ Max.

1) hate

2) love

3) dislike

4) ignore

ตัวชี้วัด

ต 1.1 ม.3/4 เลือก/ระบุหัวข้อเรื่อง ใจความสำคัญ รายละเอียดสนับสนุน และแสดงความ
คิดเห็นเกี่ยวกับเรื่องที่ฟังและอ่านจากสื่อประเภทต่าง ๆ พร้อมทั้งให้เหตุผลและยกตัวอย่าง
ประกอบ

เฉลย

2) ถูก เพราะ love แปลว่า รัก โจทย์ถามว่า “เด็ก ๆ รู้สึกอย่างไรกับ Max” จากเรื่องจะเห็นว่า
เด็ก ๆ แย่งกันอุ้ม Max แสดงว่าเด็ก ๆ รัก Max

ตัวลวง

1) ผิด เพราะ hate แปลว่าเกลียด ซึ่งเนื้อเรื่องไม่ได้กล่าวไว้ว่าเด็ก ๆ เกลียด Max

3) ผิด เพราะ dislike แปลว่าไม่ชอบ ซึ่งเนื้อเรื่องไม่ได้กล่าวไว้ว่าเด็ก ๆ ไม่ชอบ Max

4) ผิด เพราะ ignore แปลว่าละเลย ซึ่งเนื้อเรื่องไม่ได้กล่าวไว้ว่าเด็ก ๆ ละเลย Max

9. The Imbolc Fire Festival is thousands of years old. It began in the village of Marsden, England. People celebrate this festival in the beginning of spring. This year, thousands of people came to see the torchlight procession of people dressing up as priests. The festival organizer said that there were two giants representing winter and spring in the festival this year. They had a battle which the spring won.

Source: News in Levels

According to the passage, which sentence is **NOT CORRECT**?

- 1) The festival celebrates the new season.
- 2) The visitors held torches in the parade.
- 3) People in the procession wore priest costumes.
- 4) The festival has been celebrated for a long time.

ตัวชี้วัด

ต 1.1 ม.3/4 เลือกรับรู้หัวข้อเรื่อง ใจความสำคัญ รายละเอียดสนับสนุน และแสดงความคิดเห็นเกี่ยวกับเรื่องที่ฟังและอ่านจากสื่อประเภทต่างๆ พร้อมทั้งให้เหตุผลและยกตัวอย่างประกอบ (บูรณาการกับ ต 2.1 ม.3/2 อธิบายเกี่ยวกับชีวิตความเป็นอยู่ ขนบธรรมเนียม และประเพณีของเจ้าของภาษา)

เฉลย

- 2) ถูก เพราะ The visitors held torches in the parade. ไม่สอดคล้องเนื้อความที่กล่าวว่า "...thousands of people came to see the torchlight procession of people dressing up as priests." ไม่ได้ระบุว่าผู้เยี่ยมชมถือคบไฟในขบวนพาเหรด

ตัวลวง

- 1) ผิด เพราะ The festival celebrates the new season. สอดคล้องกับเนื้อความ. People celebrate this festival in the beginning of spring.
- 3) ผิด เพราะ People in the procession wore priest costumes. สอดคล้องกับเนื้อความ "...thousands of people came to see the torchlight procession of people dressing up as priests."
- 4) ผิด เพราะ The festival has been celebrated for a long time. สอดคล้องกับเนื้อความ The Imbolc Fire Festival is thousands of years old.

Complete the dialogue. (Items 10-11)

James wants to borrow his dad's car.

James: Dad, can I use your car?

Dad: _____(10)_____

James: I want to go up to the mountain with my friends.

Dad: When will you come back?

James: _____(11)_____

Dad: O.K. Here's the key. Have fun.

10. 1) Why do you need it? 2) Which one do you want?
 3) How do you get there? 4) What time are you leaving?

ตัวชี้วัด ต 1.2 ม.3/1 สนทนาและเขียนโต้ตอบข้อมูลเกี่ยวกับตนเอง เรื่องต่างๆ ใกล้ตัว สถานการณ์
 ข่าว เรื่องที่อยู่ในความสนใจของสังคมและสื่อสารอย่างต่อเนื่องและเหมาะสม

เฉลย

- 1) ถูก เพราะ ทำไมจึงต้องการใช้รถ สอดคล้องกับคำตอบของ James ที่บอกว่าต้องการจะยืมรถพ่อ
 ไปภูเขากับเพื่อน

ตัวลวง

- 2) ผิด เพราะ พ่อถาม James ว่าต้องการคันไหน ซึ่งไม่สอดคล้องกับคำตอบของ James
 3) ผิด เพราะ พ่อถาม James ว่าจะไปที่นั้นอย่างไร ซึ่งไม่สอดคล้องกับคำตอบของ James
 4) ผิด เพราะ พ่อถาม James ว่าจะออกเดินทางกี่โมง ซึ่งไม่สอดคล้องกับคำตอบของ James

11. 1) I have to go now. 2) I'm coming back alone.
 3) I will pick you up. 4) I'll be home before dinner.

ตัวชี้วัด ต 1.2 ม.3/1 สนทนาและเขียนโต้ตอบข้อมูลเกี่ยวกับตนเอง เรื่องต่างๆ ใกล้ตัว สถานการณ์
 ข่าว เรื่องที่อยู่ในความสนใจของสังคมและสื่อสารอย่างต่อเนื่องและเหมาะสม

เฉลย

- 4) ถูก เพราะ พ่อถาม James ว่าจะกลับบ้านเวลาใด เขาตอบว่าจะกลับมาก่อนเวลาอาหารมื้อเย็น

ตัวลวง

- 1) ผิด เพราะ James ตอบว่าเขาจะต้องไปเดี๋ยวนี้ ไม่สอดคล้องกับคำถามของพ่อ
 2) ผิด เพราะ James ตอบว่าเขาจะกลับบ้านมาเพียงคนเดียว ไม่สอดคล้องกับคำถามของพ่อ
 3) ผิด เพราะ James ตอบว่าเขาจะไปรับพ่อ ไม่สอดคล้องกับคำถามของพ่อ

12. **In the office**

Pamela: Hi, Jess. I heard you went to America last month.
How was your trip?

Jessica: _____ I spent nearly 7 hours at the airport due to
technical problems at the terminal.

Pamela: Oh, poor you!

1) Terrible!

2) Terrific!

3) Awesome!

4) Fantastic!

ตัวชี้วัด ต 1.2 ม.3/1 สนทนาและเขียนโต้ตอบข้อมูลเกี่ยวกับตนเอง เรื่องต่างๆ ใกล้ตัว สถานการณ์
ข่าว เรื่องที่อยู่ในความสนใจของสังคมและสื่อสารอย่างต่อเนื่องและเหมาะสม

เฉลย

1) ถูก เพราะ Terrible หมายถึง แย่มาก ซึ่งสอดคล้องกับบทสนทนาที่บอกว่าเกิดปัญหาที่สนามบิน
(I spent nearly 7 hours at the airport due to technical problems at
the terminal.)

ตัวลวง

- 2) ผิด เพราะ Terrific หมายถึง ยอดเยี่ยม ซึ่งไม่สอดคล้องกับบทสนทนาที่บอกว่าเกิดปัญหาที่สนามบิน
3) ผิด เพราะ Awesome หมายถึง ยอดเยี่ยม ซึ่งไม่สอดคล้องกับบทสนทนาที่บอกว่าเกิดปัญหาที่สนามบิน
4) ผิด เพราะ Fantastic หมายถึง ยอดเยี่ยม ซึ่งไม่สอดคล้องกับบทสนทนาที่บอกว่าเกิดปัญหาที่สนามบิน

13.

At the fitness centre

Trainer: Hello, Mam. I'm Tim, a trainer here. How can I help you?

Patty: I have gained a lot of weight and lost my _____.
I feel terrible.

Trainer: If you join our programme, you will be informed about
complete workout and diet plans.

1) belief

2) power

3) confidence

4) importance

ตัวชี้วัด

ต 1.2 ม.3/1 สนทนาและเขียนโต้ตอบข้อมูลเกี่ยวกับตนเอง เรื่องต่างๆ ใกล้ตัว สถานการณ์
ข่าว เรื่องที่อยู่ในความสนใจของสังคมและสื่อสารอย่างต่อเนื่องและเหมาะสม

เฉลย

3) ถูก เพราะ จากสถานการณ์ Patty บอกเทรนเนอร์ว่า น้ำหนักฉันขึ้นมากทำให้ฉันขาด.....และรู้สึก
แย่ ดังนั้นคำที่เหมาะสมคือ confidence ซึ่งหมายถึง ความมั่นใจ

ตัวลวง

1) ผิด เพราะ จากสถานการณ์ Patty บอกเทรนเนอร์ว่า น้ำหนักฉันขึ้นมากทำให้ฉันขาด.....และรู้สึก
แย่ ดังนั้นคำว่า belief ซึ่งมีความหมายว่า ความเชื่อ จึงไม่สอดคล้องกับเนื้อความ

2) ผิด เพราะ จากสถานการณ์ Patty บอกเทรนเนอร์ว่า น้ำหนักฉันขึ้นมากทำให้ฉันขาด.....และรู้สึก
แย่ ดังนั้นคำว่า power ซึ่งมีความหมายว่า อำนาจ จึงไม่สอดคล้องกับเนื้อความ

4) ผิด เพราะ จากสถานการณ์ Patty บอกเทรนเนอร์ว่า น้ำหนักฉันขึ้นมากทำให้ฉันขาด.....และรู้สึก
แย่ ดังนั้นคำว่า importance ซึ่งมีความหมายว่า ความสำคัญ จึงไม่สอดคล้องกับเนื้อความ

Complete the dialogue. (Items 14-15)

Inviting a friend for a picnic

John: The weather's great today. Shall we go for a picnic?

Lisa: _____(14)_____

John: Good idea. Do you have any ideas about food?

Lisa: I'll make barbecue and some drinks. _____(15)_____

John: Sure!

14. 1) How about visiting a temple? 2) Why don't we go to the canteen?
3) What about going to the park? 4) Let's go to the cinema, shall we?

ตัวชี้วัด ต 1.2 ม.3/2 ใช้คำขอร้อง ให้คำแนะนำ คำชี้แจง และคำอธิบายอย่างเหมาะสม

เฉลย

- 3) ถูก เพราะ What about going to the park? เป็นการเสนอที่สอดคล้องกับบทสนทนาที่ชวนไปปิกนิกที่สวนสาธารณะ

ตัวลวง

- 1) ผิด เพราะ How about visiting a temple? หมายถึง เราไปเยี่ยมชมวัดกันไหม ซึ่งไม่สอดคล้องกับคำถามก่อนหน้าที่ชวนไปปิกนิก
2) ผิด เพราะ Why don't we go to the canteen? หมายถึง เราไปโรงอาหารกันไหม ซึ่งไม่สอดคล้องกับคำถามก่อนหน้าที่ชวนไปปิกนิก
4) ผิด เพราะ Let's go to the cinema, shall we? หมายถึง เราไปดูภาพยนตร์กันเถอะ ซึ่งไม่สอดคล้องกับคำถามก่อนหน้าที่ชวนไปปิกนิก

15. 1) Do you sell them? 2) Will you help me?
3) Should I stay home? 4) Shall we eat all the food?

ตัวชี้วัด ต 1.2 ม.3/2 ใช้คำขอร้อง ให้คำแนะนำ คำชี้แจง และคำอธิบายอย่างเหมาะสม

เฉลย

- 2) ถูก เพราะ Will you help me? หมายถึง คุณจะช่วยฉันเตรียมอาหารไหม ซึ่งสอดคล้องกับบริบทของบทสนทนาที่จะทำบาร์บีคิวและเครื่องดื่ม

ตัวลวง

- 1) ผิด เพราะ Do you sell them? คุณขายอาหารไหม ซึ่งไม่สอดคล้องกับบริบทของบทสนทนา
3) ผิด เพราะ Should I stay home? หมายถึง ฉันควรอยู่บ้านใช่ไหม ซึ่งไม่สอดคล้องกับบริบทของบทสนทนา
4) ผิด เพราะ Shall we eat all food? หมายถึง เราควรกินอาหารทั้งหมดกันไหม ซึ่งไม่สอดคล้องกับบริบทของบทสนทนา

16.

You are studying English in class but you can't hear your teacher clearly.

What would you say to the teacher?

- 1) Would you mind stop talking?
- 2) Could you please speak louder?
- 3) Would you rather look at me, please?
- 4) Could you please pass me a microphone?

ตัวชี้วัด

ต 1.2 ม.3/3 พูดและเขียนแสดงความต้องการ เสนอและให้ความช่วยเหลือ ตอบรับและปฏิเสธการให้ความช่วยเหลือในสถานการณ์ต่างๆ อย่างเหมาะสม

เฉลย

- 2) ถูก เพราะ สถานการณ์บอกว่า คุณกำลังเรียนวิชาภาษาอังกฤษในชั้นเรียน แต่คุณได้ยินไม่ชัด คุณพูดว่า
Could you please speak louder? แปลว่า ขอความกรุณาพูดให้ดังขึ้นหน่อยได้ไหมคะ/ครับ
จึงเป็นคำตอบที่เหมาะสมที่สุด

ตัวลวง

- 1) ผิด เพราะ Would you mind stop talking? แปลว่า กรุณาหยุดพูดได้ไหมคะ/ครับ ซึ่งไม่สอดคล้องกับสถานการณ์
- 3) ผิด เพราะ Would you rather look at me, please? แปลว่า คุณน่าจะมองมาที่ฉันนะคะ/ครับ ซึ่งไม่สอดคล้องกับสถานการณ์
- 4) ผิด เพราะ Could you please pass me a microphone? แปลว่า กรุณาส่งไมโครโฟนให้ฉันได้ไหมคะ/ครับ ซึ่งไม่สอดคล้องกับสถานการณ์

17.

Helping a tourist

Tourist: Could you please tell me how to get to Suvarnabhumi International Airport?

You: _____

Tourist: Thank you very much.

- 1) I think transportation in Bangkok is quite terrible.
- 2) Don't worry. The airport opens 24 hrs a day.
- 3) Sure. It is the busiest airport in the world.
- 4) Take the A1 bus to the airport. It's about 20 minutes from here.

ตัวชี้วัด

ต 1.2 ม.3/3 พูดและเขียนแสดงความต้องการ เสนอและให้ความช่วยเหลือ ตอบรับและปฏิเสธการให้ความช่วยเหลือในสถานการณ์ต่างๆ อย่างเหมาะสม

เฉลย

- 4) ถูก เพราะ จากสถานการณ์ นักท่องเที่ยวถามว่า Could you please tell me how to get to Suvarnabhumi International Airport? จะไปสนามบินนานาชาติสุวรรณภูมิได้อย่างไร ซึ่งตัวเลือกที่ 4) Take the A1 bus to the airport. It's about 20 minutes from here. ซึ่งเป็นคำตอบที่บอกวิธีการเดินทาง จึงเป็นคำตอบที่สอดคล้องกับคำถาม

ตัวลวง

- 1) ผิด เพราะ I think transportation in Bangkok is quite terrible. แปลว่า การเดินทางในกรุงเทพฯ ค่อนข้างแย่ ซึ่งไม่สอดคล้องกับคำถาม
- 2) ผิด เพราะ The airport opens 24 hrs a day. แปลว่า ไม่ต้องกังวล สนามบินเปิด 24 ชั่วโมง ซึ่งไม่สอดคล้องกับคำถาม
- 3) ผิด เพราะ Sure. It is the busiest airport in the world. แปลว่า แน่แน่นอน มันเป็นสนามบินที่วุ่นวายที่สุดในโลก ซึ่งไม่สอดคล้องกับคำถาม

18.

Linda asks Judy about Megan's birthday party.

Linda: Judy, will you go to Megan's birthday party?

Judy: _____ . What about you?

Linda: I'm looking forward to it. Let's go and find some presents for her.

- 1) Certainly not. I am busy
- 2) Why not? She is my close friend
- 3) I have no idea. I have a headache now
- 4) I don't think so. She is a beautiful girl

ตัวชี้วัด

ต 1.2 ม.3/5 พูดและเขียนบรรยายความรู้สึกและความคิดเห็นของตนเองเกี่ยวกับเรื่องต่างๆ กิจกรรม ประสพการณ์ และข่าว/เหตุการณ์ พร้อมทั้งให้เหตุผลประกอบอย่างเหมาะสม

เฉลย

- 2) ถูก เพราะ Why not? She is my close friend มีความหมายว่า ทำไมจะไม่ไปล่ะ? Megan เป็นเพื่อนสนิทของฉัน ซึ่งสอดคล้องกับคำถามที่ Linda ถามว่าจะไปงานวันเกิด Megan ไหม และ Linda ชวน Judy ไปหาของขวัญให้ Megan

ตัวลวง

- 1) ผิด เพราะ Certainly not. I am busy มีความหมายว่า ไม่ไปแน่นอน ฉันไม่ว่าง ซึ่งไม่สอดคล้องกับบริบทของบทสนทนาที่ Linda ชวน Judy ไปหาของขวัญให้ Megan
- 3) ผิด เพราะ I have no idea. I have a headache now. มีความหมายว่า ฉันไม่รู้เรื่องนี้เลย ฉันรู้สึกปวดศีรษะ ซึ่งไม่สอดคล้องกับบริบทของบทสนทนาที่ Linda ชวน Judy ไปหาของขวัญให้ Megan
- 4) ผิด เพราะ I don't think so. She is a beautiful girl. ฉันไม่ได้คิดเช่นนั้น เธอเป็นผู้หญิงที่สวยงาม ซึ่งไม่สอดคล้องกับบริบทของบทสนทนาที่ Linda ชวน Judy ไปหาของขวัญให้ Megan

Read the passage and answer the questions. (Items 23-24)

Liverpool city council says that the pigeons in the city centre are getting bigger because people feed them high fat junk food, not the birds' normal diet. They want people to have responsibility for the streets being so crowded with these birds. They want the birds to move away from the city centre and open spaces. They ask people not to give the pigeons any food. They bring the mechanical birds 'Robops' into the city centre to scare the pigeons away. Robops looks like a peregrine falcon, which is a bird that kills pigeons. They can be moved around to different locations, make noises and flap their wings to scare the pigeons. The council hopes that the pigeons will go away from the city.

23. According to the passage, what is the problem of Liverpool city?

- 1) An increasingly large number of pigeons.
- 2) Moving the pigeons away from the city.
- 3) Feeding the pigeons on crowded streets.
- 4) Having a few robot birds to chase the pigeons.

- ตัวชี้วัด** ต 1.3 ม.3/2 พุดและเขียนสรุปใจความสำคัญ/แก่นสาระ หัวข้อเรื่องที่ได้จากการวิเคราะห์ เรื่อง/ข่าว/เหตุการณ์/สถานการณ์ที่อยู่ในความสนใจของสังคม
- คำอธิบาย** จากเนื้อเรื่องปัญหาของเมืองลิเวอร์พูล คือ การมีนกพิราบจำนวนมาก ซึ่งเกิดจากการที่ประชาชน มักจะให้อาหารแก่นกพิราบเหล่านั้น สภาเมืองจึงมีแนวคิดในการนำหุ่นยนต์นกโรบอปส์ ซึ่งมี รูปร่างเหมือนเหยี่ยวเพเรกรินที่เป็นศัตรูของนกพิราบ เพื่อทำให้นกพิราบกลัว และหนีออกจากเมือง
- เฉลย**
- 1) ถูก เพราะ จากโจทย์กล่าวว่าจากเนื้อเรื่องข้างต้น ปัญหาของเมืองลิเวอร์พูล คือ จำนวน นกพิราบที่เพิ่มมากขึ้น ซึ่งระบุไว้ในเนื้อหาของบทอ่าน
- ตัวลวง**
- 2) ผิด เพราะ การย้ายนกพิราบออกจากเมือง เป็นคำตอบที่ไม่สอดคล้องกับเนื้อหาของบทอ่าน
 - 3) ผิด เพราะ การให้อาหารนกพิราบบนถนนที่แออัด เป็นคำตอบที่ไม่สอดคล้องกับเนื้อหาของบทอ่าน
 - 4) ผิด เพราะ มีหุ่นยนต์สำหรับใช้ในการไล่นกพิราบน้อย เป็นคำตอบที่ไม่สอดคล้องกับเนื้อหาของบทอ่าน

24. The council solves the problem by _____.

- 1) feeding the pigeons different food
- 2) moving the pigeons to other locations
- 3) asking people to give the pigeons less junk food
- 4) using the robot birds to scare the pigeons away

ตัวชี้วัด ต 1.3 ม.3/2 พูดและเขียนสรุปใจความสำคัญ/แก่นสาระ หัวข้อเรื่องที่ได้จากการวิเคราะห์ เรื่อง/ข่าว/เหตุการณ์/สถานการณ์ที่อยู่ในความสนใจของสังคม

เฉลย

4) ถูก เพราะ สภาฯ ได้นำหุ่นยนต์เหยี่ยวเพื่อมาไล่นกพิราบให้หมดไป เป็นคำตอบที่สอดคล้องกับ เนื้อหาของบทอ่าน

ตัวลวง

- 1) ผิด เพราะ มีความหมายว่าให้อาหารประเภทอื่นแก่นกพิราบ เป็นคำตอบที่ไม่สอดคล้องกับ เนื้อหาของบทอ่าน
- 2) ผิด เพราะ มีความหมายว่าย้ายนกพิราบไปอยู่ที่อื่น เป็นคำตอบที่ไม่สอดคล้องกับเนื้อหาของบทอ่าน
- 3) ผิด เพราะ มีความหมายว่าขอให้ประชาชนให้อาหารขยะแก่นกพิราบน้อยลง เป็นคำตอบที่ไม่สอดคล้องกับเนื้อหาของบทอ่าน

25. The wheel has been used by humans for a very long time. It is one of the most important mechanical inventions of all time. Most ancient technologies have been based on its rules. The wheel has been a basic part of nearly every machine built by humans. No one knows the exact time and place of the invention of the wheel, but its beginning can be seen across many ancient civilizations.

According to the passage, the wheel is important because _____.

- 1) it is the oldest invention
- 2) it is the basis of many later inventions
- 3) it is the world's most famous invention
- 4) it is an invention that can be seen in many cultures

ตัวชี้วัด ต 1.3 ม.3/3 พุดและเขียนแสดงความคิดเห็นเกี่ยวกับกิจกรรม ประสบการณ์ และเหตุการณ์ พร้อมทั้งให้เหตุผลประกอบ

คำอธิบาย มนุษย์ได้มีการประดิษฐ์ล้อ (the wheel) มาเป็นเวลานานมากแล้ว สิ่งประดิษฐ์นี้เป็นพื้นฐานในการสร้างเครื่องจักรต่างๆ ที่มนุษย์สร้างขึ้น ไม่มีใครสามารถบอกเวลา และสถานที่ที่แน่นอนในการผลิตสิ่งประดิษฐ์นี้ แต่เราสามารถเห็นจุดเริ่มต้นของมันได้จากอารยธรรมโบราณต่างๆ

เฉลย

2) ถูก เพราะ The wheel หมายถึง ล้อ เป็นสิ่งสำคัญเพราะเป็นพื้นฐานของหลายๆสิ่งประดิษฐ์ในเวลาต่อมา

ตัวลวง

- 1) ผิด เพราะ ในบทอ่านไม่ได้กล่าวว่า The wheel นี้เป็นสิ่งประดิษฐ์เก่าแก่ที่สุด
- 3) ผิด เพราะ ไม่สามารถสรุปได้จากบทอ่านว่า The wheel เป็นสิ่งประดิษฐ์ที่มีชื่อเสียงที่สุดของโลก
- 4) ผิด เพราะ จากบทอ่านที่กล่าวว่าเราสามารถเห็นสิ่งประดิษฐ์นี้ได้ในวัฒนธรรมต่างๆ แต่นั่นไม่ได้เป็นสาเหตุที่ทำให้สิ่งประดิษฐ์นี้มีความสำคัญ

**Part 2 Complex Multiple Choices: Choose "TRUE" or "FALSE" for each item.
(Items 31-33)**

31.

Everybody knows these four tastes: sweet, sour, bitter, and salty. But do you know there is a fifth one? The fifth taste is called umami, which means "delicious taste" in Japanese language.

Our mouths have the ability to feel five different tastes. Each of these tastes links to our brain. When you are eating something sweet, the tongue is telling your brain that you are getting energy. If you are eating something bitter, it sends the message that you may need to be careful of what you are eating, or drinking. However, we can learn to like some bitter things like coffee or tea. Our taste for umami is our body's way of getting protein, which is very necessary for our health.

If we understand umami better, we can better understand why we are in need of certain things. It also helps explain why we like to put tomato sauce or soy sauce in our favourite dishes. Moreover, having a good knowledge of umami can make you a better cook.

Adapted from : New in Easy English

According to the passage, choose "TRUE" or "FALSE".

31.1 The umami taste is not important for your health.	TRUE	FALSE
31.2 The tongue doesn't help you enjoy your favourite dishes.	TRUE	FALSE
31.3 People can adapt to the bitter taste of food.	TRUE	FALSE
31.4 Good chefs know about the fifth taste well.	TRUE	FALSE

ตัวชี้วัด

ต 1.1 ม.3/4 เลือก/ระบุหัวข้อเรื่อง ใจความสำคัญ รายละเอียดสนับสนุน และแสดงความคิดเห็นเกี่ยวกับเรื่องที่ฟังและอ่านจากสื่อประเภทต่างๆ พร้อมทั้งให้เหตุผลและยกตัวอย่างประกอบ

เฉลย

- 31.1 FALSE เพราะ รสอร่อย ดีต่อสุขภาพของคุณ ไม่ปรากฏข้อมูลในบทความว่ารสอร่อย (umami) ไม่ดีต่อสุขภาพ
- 31.2 FALSE เพราะ ลีนไม่ช่วยให้เฟลิดเพลินในการรับประทานอาหารจานโปรดของคุณ ไม่ตรงกับเนื้อเรื่องที่ระบุว่าลีนเป็นอวัยวะที่สำคัญในการรับรสสัมผัสจากอาหาร จึงช่วยให้เฟลิดเพลินในการรับประทานอาหาร
- 31.3 TRUE เพราะ คนสามารถปรับตัวให้ชอบรสขมได้ ซึ่งตรงตามเนื้อหาของบทอ่าน
- 31.4 TRUE เพราะ นักปรุงอาหารที่ดีรู้จักรสชาติที่ห้าเป็นอย่างดี ตรงกับข้อความที่ระบุไว้ในเนื้อเรื่อง “Moreover, having a good knowledge of umami can make you a better cook.”

32.

It may seem strange that something you do for your teeth can have effects on your heart. Doctors have come up with a few ideas about how flossing helps to keep your heart healthy. One idea is that the germs that hurt your teeth can leave the mouth and travel into your blood. Germs that get into the blood can then attack your heart. Another idea is based on the fact that when there are too many germs in your mouth, the body tries to fight against these germs. The way the blood fights these mouth germs may end up weakening the heart over time.

Source: <http://www.englishforeveryone.org>

According to the passage, choose "TRUE" or "FALSE".

32.1 The passage explains how flossing keeps your heart healthy.	TRUE	FALSE
32.2 Doctors don't agree that tooth germs can move into the blood stream.	TRUE	FALSE
32.3 A heart attack can be caused by germs in your mouth.	TRUE	FALSE
32.4 Flossing has a positive effect on your health.	TRUE	FALSE

ตัวชี้วัด

ต 1.1 ม.3/4 เลือก/ระบุหัวข้อเรื่อง ใจความสำคัญ รายละเอียดสนับสนุน และ แสดงความคิดเห็นเกี่ยวกับเรื่องที่ฟังและอ่านจากสื่อประเภทต่างๆ พร้อมทั้งให้เหตุผลและ ยกตัวอย่างประกอบ

เฉลย

- 32.1 TRUE เพราะ เนื้อความกล่าวถึงประโยชน์ของการขัดฟัน (flossing) 2 ประการโดยดูจากคำว่า one idea / another idea....
- 32.2 FALSE เพราะ ข้อความนี้ขัดแย้งกับเนื้อหาในบทอ่านที่หว่านพว่า...the germs can leave the mouth and travel into your blood. (เชื้อโรคสามารถเดินทางเข้าสู่กระแสเลือดได้)
- 32.3 TRUE เพราะ จากประการที่ 2 “Another idea....” ที่บอกว่า เมื่อมี germs (เชื้อโรค) อยู่ในปาก เป็นจำนวนมาก ร่างกายจะพยายามต่อสู้กับเชื้อโรคเหล่านี้ซึ่งจะทำให้หัวใจอ่อนแอลง
- 32.4 TRUE เพราะ จากเนื้อหาของบทอ่านกล่าวถึงผลดีของ flossing (การขัดฟัน)

33.

It is said that money doesn't grow on trees, but a tree in Honolulu is making over 400,000 dollars a year for its owner by just being a very beautiful tree. The tree is the symbol of Hitachi Limited, the giant electronics company in Tokyo, Japan. Hitachi Company started using this tree as its symbol in 1973 and it has appeared in TV commercials and print ads since then. The Hitachi tree is located in Moanalua Gardens in Honolulu, Hawaii. The company got the rights to use the tree's image for a payment of 20,000 dollars a year. However, after the last owner of the land passed away, the property was sold to a new company. Hitachi has agreed to pay 400,000 dollars a year for them until now. The Hitachi tree could be one of the top earning trees in the world. The tree is originally from the tropical region of Central and South America.

According to the passage, choose "TRUE" or "FALSE".

33.1 The Hitachi tree can make a lot of money for its owner.	TRUE	FALSE
33.2 The Hitachi company has used the tree as its symbol for more than forty years.	TRUE	FALSE
33.3 We can find the Hitachi tree in Hawaii and Japan.	TRUE	FALSE
33.4 We can see the image of the tree only on Japanese television.	TRUE	FALSE

ตัวชี้วัด

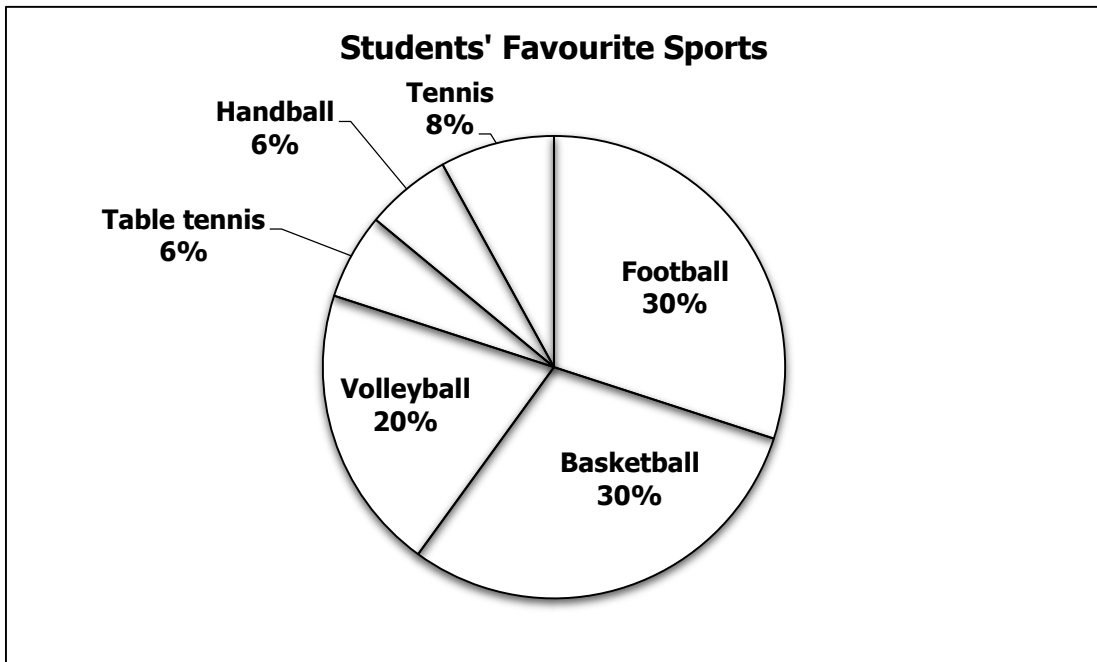
ต 1.1 ม.3/4 เลือกรับรู้หัวข้อเรื่อง ใจความสำคัญ รายละเอียดสนับสนุน และแสดงความคิดเห็นเกี่ยวกับเรื่องที่ฟังและอ่านจากสื่อประเภทต่างๆ พร้อมทั้งให้เหตุผลและยกตัวอย่างประกอบ

เฉลย

- 33.1 TRUE เพราะ “ต้น Hitachi สามารถสร้างรายได้จำนวนมากให้กับเจ้าของ” เพราะบริษัท Hitachi ของญี่ปุ่นจ่ายค่าลิขสิทธิ์การใช้ภาพต้นไม้เป็นสัญลักษณ์ของสินค้าเป็นเงิน 400,000 ดอลลาร์ต่อปี ซึ่งตรงกับข้อความที่ระบุไว้ในเนื้อเรื่องที่ว่า “Hitachi has agreed to pay 400,000 dollars a year for them until now.”
- 33.2 TRUE เพราะ “บริษัท Hitachi เริ่มใช้ภาพต้นไม้เป็นสัญลักษณ์เป็นเวลาอย่างน้อย 40 ปี” บริษัท Hitachi เริ่มใช้ภาพต้นไม้เป็นสัญลักษณ์ตั้งแต่ปี 1973 ถึงปัจจุบันเป็นระยะเวลา 45 ปีแล้ว (2018) ซึ่งตรงกับข้อความที่ระบุไว้ในเนื้อหาที่ว่า “Hitachi Company started using the tree as its symbol in 1973...”
- 33.3 FALSE เพราะ เนื้อหาระบุว่า The Hitachi tree is located ... in Honolulu, Hawaii.
- 33.4 FALSE เพราะ “เราสามารถพบเห็นภาพต้นไม้ Hitachi ได้ในสื่อโทรทัศน์ของประเทศญี่ปุ่นเท่านั้น” ซึ่งไม่สอดคล้องกับเนื้อหาของบทอ่านที่พบได้ในสื่อสิ่งพิมพ์ด้วยเช่นกัน

Part 3 Short Answer: Complete the sentence (s) using information given. (Items 34-40)

34.



The students' **LEAST** favourite sports are _____ (34.1)_____ and _____ (34.2)_____.

Answer: _____

ตัวชี้วัด

ต 1.1 ม.3/3 ระบุ และเขียนสื่อที่ไม่ใช่ความเรียง รูปแบบต่างๆ ให้สัมพันธ์กับ
ประโยค และข้อความที่ฟังหรืออ่าน

แนวคิด

จากกราฟเป็นการเปรียบเทียบความชื่นชอบในกีฬาแต่ละประเภทของนักเรียน

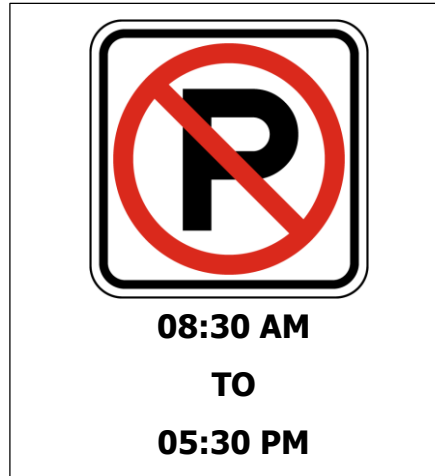
เฉลย

4 คะแนน ตอบถูกทั้ง 2 ตำแหน่ง คือ table tennis และ handball เพราะ
เป็นกีฬาที่นักเรียนชอบน้อยที่สุด (6%) เท่ากัน โดยสามารถวางไว้
ที่ตำแหน่งใดก็ได้

2 คะแนน -ตอบถูกเพียง 1 ตำแหน่ง โดยสะกดและใช้โครงสร้างทางภาษาถูกต้อง
-ตอบถูก 2 ตำแหน่ง โดยใช้โครงสร้างทางภาษาผิด แต่ยังสามารถ
เดาความได้

0 คะแนน ไม่ตอบหรือตอบผิด

35.



You can _____(35.1)_____ your car around this area after _____(35.2)_____ in the evening.

Answer: _____

ตัวชี้วัด

ต 1.1 ม.3/3 ระบุและเขียนสื่อที่ไม่ใช่ความเรียง รูปแบบต่างๆ ให้สัมพันธ์กับ ประโยค และข้อความที่ฟังหรืออ่าน

แนวคิด

คำตอบเป็นการตีความหมายของป้าย ทั้งในเชิงความหมายและช่วงเวลา

เฉลย

4 คะแนน ตอบถูกทั้ง 2 ตำแหน่ง คือ

35.1 ตอบ park / stop

35.2 ตอบ 05:30 PM หรือ 05:30 (ป้ายห้ามจอดรถระหว่างเวลา 08.30 ถึง 17.30 น. ดังนั้นจึงสามารถจอดรถบริเวณนี้ได้หลังเวลา 17.30 น. [05:30 PM])

2 คะแนน

-ตอบถูกเพียง 1 ตำแหน่ง โดยสะกดและใช้โครงสร้างทางภาษาถูกต้อง
-ตอบถูก 2 ตำแหน่ง โดยใช้โครงสร้างทางภาษาผิด แต่ยังสามารถ เดาความได้

0 คะแนน

ไม่ตอบหรือตอบผิด

36.

Many people think that the brain shuts down when we sleep but it is not true. Experts say that the brain is very active when we are asleep and could be even more active than when we are awake.

Experts recommend at least 6 hours of sleep for adults and 9 hours of sleep for young children. They say that sleep is essential and it can increase your life expectancy.

From <https://eslpages.com>

According to the experts, your brain is _____(36.1)_____ even when you sleep. People should get enough sleep _____(36.2)_____ it can help you live longer.

Answer: _____

ตัวชี้วัด

ต 1.1 ม.3/4 เลือก/ระบุหัวข้อเรื่อง ใจความสำคัญ รายละเอียดสนับสนุน และ แสดงความคิดเห็นเกี่ยวกับเรื่องที่ฟังและอ่านจากสื่อประเภทต่างๆ พร้อมทั้งให้ เหตุผลและยกตัวอย่างประกอบ

แนวคิด

จากเรื่องเป็นการเล่าถึงการทำงานของสมองว่าแม้เราจะนอนหลับร่างกายก็ยังคง ทำงานอยู่

เฉลย

4 คะแนน

ตอบถูกทั้ง 2 ตำแหน่ง คือ

36.1 ตอบ active / still active / working

36.2 ตอบ because / since / as

2 คะแนน

-ตอบถูกเพียง 1 ตำแหน่ง โดยสะกดและใช้โครงสร้างทางภาษาถูกต้อง
-ตอบถูก 2 ตำแหน่ง โดยสะกดหรือใช้โครงสร้างทางภาษาผิด แต่ยังสามารถเดาความได้

0 คะแนน

ไม่ตอบหรือตอบผิด

Read the passage and complete the dialogue. (Items 37-38)


A SALESPERSON NEEDED!

- Aged 18 – 22 yrs. old
- Good at French, Spanish, or German
- Able to work on Sat – Sun (10 a.m. – 5 p.m.)
- Active and pleasant personality

Walk-in interview ONLY!!!

CITY MUSEUM

123-4 Main St., Sacramento, CA 95814



PART-TIME

At an interview

Mr. Johnson: Do you have any sales _____(37)_____?

Jane: Yes, I used to work at King Supermarket for 6 months but I quit because it's far from my house.

Mr. Johnson: Well, what languages can you speak?

Jane: I can speak German very well, and I can speak some _____(38)_____. I took a short course when I was in Paris last year.

37. Answer: _____

ตัวชี้วัด	ต 1.2 ม.3/4 พูดและเขียนเพื่อขอและให้ข้อมูล อธิบาย เปรียบเทียบ และแสดงความคิดเห็นเกี่ยวกับเรื่องที่ฟังหรืออ่านอย่างเหมาะสม
แนวคิด	บทสนทนาเป็นการสัมภาษณ์ Jane เพื่อรับสมัครงานตำแหน่งพนักงานขายที่พิพิธภัณฑ์
เฉลย	4 คะแนน ตอบ experience / background 2 คะแนน -ตอบ job / work โดยสะกดถูกต้อง -ตอบ experience / background โดยสะกดหรือใช้โครงสร้างทางภาษาผิด แต่ยังสามารถเดาความได้ 0 คะแนน ไม่ตอบหรือตอบผิด

38. **Answer:** _____

ตัวชี้วัด

ต 1.2 ม.3/4 พูดและเขียนเพื่อขอและให้ข้อมูล อธิบาย เปรียบเทียบ และแสดง
ความคิดเห็นเกี่ยวกับเรื่องที่ฟังหรืออ่านอย่างเหมาะสม

แนวคิด

เป็นการเติมข้อมูลในบทสนทนาที่สอดคล้องกับประกาศรับสมัครงาน

เฉลย

4 คะแนน ตอบ French หรือ Spanish หรือ French and Spanish

2 คะแนน - ตอบ France หรือ Spain หรือ French and Spain หรือ
France and Spanish หรือ France and Spain

-ตอบ French หรือ Spanish หรือ French and Spanish โดยใช้
โครงสร้างทางภาษาผิด แต่ยังสามารถเดาความได้

0 คะแนน ไม่ตอบหรือตอบผิด

Read the passage and fill in the blanks. (Items 39-40)

The Benefits of Chocolate

Scientists found that eating chocolate is not bad if you eat the right amount. Here are some examples of its benefits. First, according to recent research, chocolate may be good for the skin. It was found that women who were given chocolate every day for three months had softer skin. Second, researchers found that dark chocolate could lower the risk of heart disease. It reduced cholesterol levels. Third, the study showed that people who ate chocolate felt more relaxed. However, remember that eating anything a lot can bring negative side-effects.

The research results showed many _____(39)_____ of eating chocolate. It can soften skin, lower the risk of heart disease, and make you feel better. But, having too _____(40)_____ of it is not good for your health.

39. **Answer:** _____

ตัวชี้วัด	ต 1.3 ม.3/2 พุดและเขียนสรุปใจความสำคัญ/แก่นสาระ หัวข้อเรื่องที่ได้จากการวิเคราะห์เรื่อง/ข่าว/เหตุการณ์/สถานการณ์ที่อยู่ในความสนใจของสังคม
แนวคิด	เนื้อเรื่องนี้เกี่ยวกับผลการวิจัยถึงประโยชน์ที่หลากหลายของการกินช็อคโกแลต
เฉลย	4 คะแนน ตอบ benefits / advantages / good points / positive effects / good effects
	2 คะแนน ตอบ benefits / advantages / good points / positive effects / good effects โดยสะกดหรือใช้โครงสร้างทางภาษาผิด แต่ยังสามารถเดาความได้
	0 คะแนน ไม่ตอบหรือตอบผิด

40. **Answer:** _____

ตัวชี้วัด	ต 1.3 ม.3/2 พุดและเขียนสรุปใจความสำคัญ/แก่นสาระ หัวข้อเรื่องที่ได้จากการวิเคราะห์เรื่อง/ข่าว/เหตุการณ์/สถานการณ์ที่อยู่ในความสนใจของสังคม
แนวคิด	เป็นประโยคที่กล่าวว่าการกินช็อคโกแลตมากเกินไปจะส่งผลเสียต่อสุขภาพ
เฉลย	4 คะแนน ตอบ much
	2 คะแนน ตอบ much chocolate
	0 คะแนน ไม่ตอบหรือตอบผิด