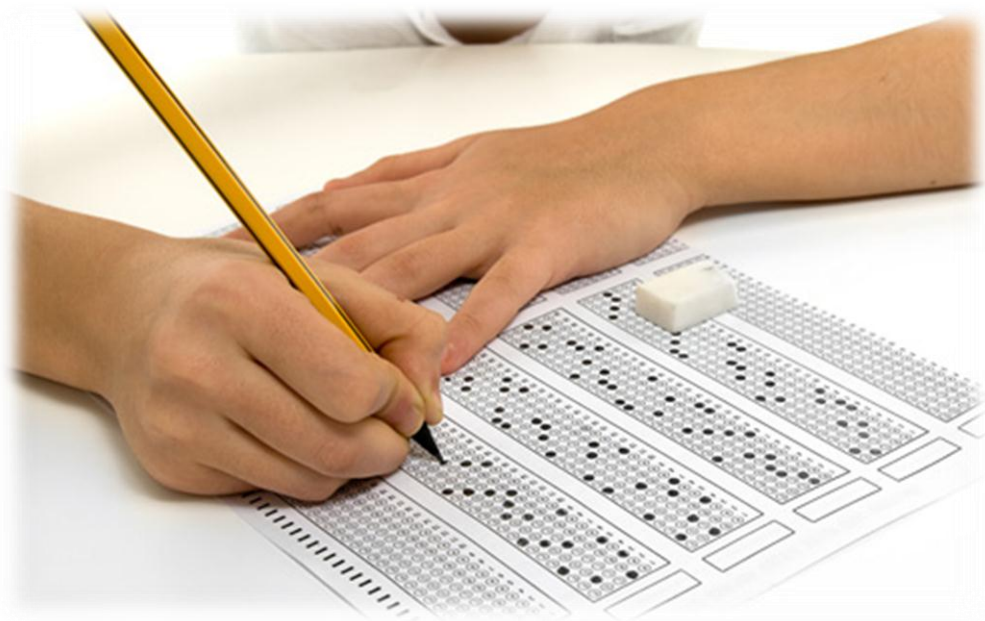


วิเคราะห์ข้อสอบ O-NET ปีการศึกษา ๒๕๕๖  
กลุ่มสาระภาษาไทย  
ชั้นประถมศึกษาปีที่ ๖



กลุ่มงานวัดและประเมินผลการศึกษา  
กลุ่มนิเทศ ติดตาม และประเมินผลการจัดการศึกษา  
สำนักงานเขตพื้นที่การศึกษาประถมศึกษาบุรีรัมย์เขต ๑

อ่านข้อความต่อไปนี้แล้วตอบคำถาม

ยุงลายจะมีชุกชุมและแพร่พันธุ์เป็นจำนวนมากในฤดูฝน เพราะจำนวนภาชนะที่มีน้ำขังอยู่มากมาย เหมาะแก่การเพาะพันธุ์ ยุงลายที่เป็นพาหนะเชื้อไวรัสไข้เลือดออกคือยุงลายตัวเมีย ส่วนยุงลายตัวผู้ไม่กินเลือด แต่จะดูดน้ำหวานจากเกสรดอกไม้หรือผลไม้

ยุงลายชอบวางไข่ในน้ำนิ่งมากที่สุด เช่น โถง แจกันดอกไม้ จานรองกระถางต้นไม้ บ่อซีเมนต์เก็บน้ำในห้องน้ำ เป็นต้นและชอบหากินในเวลากลางวัน ชอบเกาะพักในบริเวณที่อับ มืด ไม่มีลมพัดผ่าน เช่น เสื้อผ้าที่แขวนไว้บนราวตากผ้าในบ้าน มุมห้อง ใต้โต๊ะ ดังนั้นจึงควรหลีกเลี่ยงการนอนในบริเวณอับมืด และไม่มีลมพัดผ่าน

(จากสำนักโรคติดต่อนำโดยแมลง กรมควบคุมโรค กระทรวงสาธารณสุข ๒๕๕๐)

๑. สาระสำคัญของข้อความข้างต้นตรงกับข้อใด

๑. วงจรชีวิตของยุงลาย
๒. ธรรมชาติของยุงลาย
๓. การป้องกันโรคไข้เลือดออก
๔. การทำลายแหล่งเพาะพันธุ์ยุงลาย

เฉลย

ข้อ ๑ ธรรมชาติของยุงลาย เพราะกล่าวถึงการดำเนินชีวิตและลักษณะทั่วไปของยุงลาย

**ลักษณะเฉพาะของข้อสอบ**

มาตรฐาน : ท ๑.๑

สาระ : การอ่าน

ตัวชี้วัด : ป.๖/๓ , ป.๔/๓

รูปแบบข้อสอบ : ปรนัยชนิดเลือกตอบ ตัวเลือกถูก ๑ ตัว

**ระดับ ร้อยละนักเรียนตอบถูก**

ประเทศ ๒๖.๕๙

สพฐ. ๒๕.๓๕

สพป.บุรีรัมย์ เขต ๑ ๒๑.๖๕

๒. ผู้ใดนำความรู้และข้อคิดเห็นจากเรื่องไปใช้ประโยชน์ในชีวิตประจำวันได้ถูกต้องที่สุด

๑. ดาว แขนวนเสื้อผ้าไว้ในที่กลางแจ้ง
๒. เตือน คอยเติมน้ำในแจกันดอกไม้เสมอ
๓. ตะวัน เลี้ยงปลาเพื่อกินลูกน้ำในอ่างบัว
๔. เมฆ ใส่ยาฆ่าแมลงในโอ่งน้ำเพื่อทำลายลูกน้ำ

เฉลย

ข้อ ๓ เพราะตะวันทราบธรรมชาติของยุงลาย จึงหาวิธีป้องกันและกำจัดแหล่งเพาะพันธุ์ยุงลาย

**ลักษณะเฉพาะของข้อสอบ**

มาตรฐาน : ท ๑.๑

สาระ : การอ่าน

ตัวชี้วัด : ป.๖/๕

รูปแบบข้อสอบ : ปรนัยชนิดเลือกตอบ ตัวเลือกถูก ๑ ตัว

**ระดับ ร้อยละนักเรียนตอบถูก**

ประเทศ ๕๖.๐๑

สพฐ. ๕๔.๙๗

สพป.บุรีรัมย์ เขต ๑ ๔๙.๘๕

๓. ข้อใดเป็นข้อคิดเห็นจากเรื่องที่อ่าน

๑. ยูงลายเป็นพาหะนำโรคไข้เลือดออก
๒. ยูงลายชอบวางไข่ในน้ำนิ่งมากที่สุด
๓. ภาชนะที่มีน้ำขังเป็นแหล่งแพร่พันธุ์ของยูงลาย
๔. เราควรหลีกเลี่ยงการนอนในบริเวณอับมืด

เฉลย

ข้อ ๔ เนื่องจาก สามารถนำความรู้ที่ได้ มาปฏิบัติในการป้องกันมิให้ยูงลายกัด

**ลักษณะเฉพาะของข้อสอบ**

มาตรฐาน : ท ๑.๑

สาระ : การอ่าน

ตัวชี้วัด : ป.๖/๔ , ป.๕/๔ ป.๔/๔

รูปแบบข้อสอบ : ประเมินชนิดเลือกตอบ ตัวเลือกถูก ๑ ตัว

**ระดับ ร้อยละนักเรียนตอบถูก**

ประเทศ ๔๐.๒๘

สพฐ. ๓๘.๗๔

สพป.บุรีรัมย์ เขต ๑ ๓๘.๔๑

อ่านข้อความที่กำหนดให้แล้วตอบคำถามข้อ ๔-๕

โรงเรียนเป็นสถานศึกษาซึ่งถือเป็นสังคมหนึ่ง การอยู่ร่วมกันในโรงเรียนมีข้อตกลงสำคัญคือ การประพฤติปฏิบัติตามกฎระเบียบของโรงเรียนโดยเคร่งครัด เช่น

- แต่งกายถูกต้องตามระเบียบของโรงเรียน
- มาโรงเรียนตามระเบียบว่าด้วยการมาโรงเรียน
- มีความซื่อสัตย์สุจริตทั้งต่อตนเองและผู้อื่น

ฯลฯ

๔. กฎระเบียบของโรงเรียนเป็นงานเขียนประเภทใด

๑. คำสั่ง
๒. คำตักเตือน
๓. คำแนะนำ
๔. คำอธิบาย

เฉลย

ข้อ ๑ เนื่องจากเป็นกฎระเบียบของโรงเรียนที่ทุกคนในสถานศึกษาจะต้องปฏิบัติตาม

**ลักษณะเฉพาะของข้อสอบ**

มาตรฐาน : ท ๑.๑

สาระ : การอ่าน

ตัวชี้วัด : ป.๖/๖ , ป.๕/๖

รูปแบบข้อสอบ : ปรนัยชนิดเลือกตอบ ตัวเลือกถูก ๑ ตัว

**ระดับ ร้อยละนักเรียนตอบถูก**

ประเทศ ๖๖.๗๗

สพฐ. ๖๕.๒๙

สพป.บุรีรัมย์ เขต ๑ ๖๒.๙๖

๕. ข้อใดเป็นกฎระเบียบของโรงเรียนที่ต้องปฏิบัติตามอย่างเคร่งครัดมากที่สุด

๑. การใช้เวลาว่างให้เป็นประโยชน์
๒. การหาความรู้เพิ่มเติมด้วยตนเอง
๓. การรักษาชื่อเสียงของโรงเรียน
๔. การสร้างชื่อเสียงให้แก่โรงเรียน

เฉลย

ข้อ ๓ เนื่องจากตรงกับการประพฤติปฏิบัติตามกฎระเบียบของโรงเรียน คือความซื่อสัตย์สุจริต  
ทั้งต่อตนเองและผู้อื่น ซึ่งเป็นคุณธรรมในการอยู่ร่วมของสังคม

**ลักษณะเฉพาะของข้อสอบ**

มาตรฐาน : ท ๑.๑

สาระ : การอ่าน

ตัวชี้วัด : ป.๖/๕ , ป.๕/๔

รูปแบบข้อสอบ : ปรนัยชนิดเลือกตอบ ตัวเลือกถูก ๑ ตัว

**ระดับ ร้อยละนักเรียนตอบถูก**

ประเทศ ๓๘.๒๕

สพฐ. ๓๔.๘๙

สพป.บุรีรัมย์ เขต ๑ ๓๑.๔๕

๖. ข้อใดเป็นการเขียนบันทึกจากการศึกษาค้นคว้า

๑. วันเด็กเป็นวันสำคัญที่เด็ก ๆ ใฝ่รอคอย
๒. วันเด็กในประเทศไทยเริ่มใน พ.ศ. ๒๔๙๘
๓. เด็ก ๆ ควรจดจำคำขวัญวันเด็กในปีนั้น ๆ ให้แม่นยำ
๔. ฉันได้นั่งเก้าอี้นายกรัฐมนตรีในวันเด็ก

เฉลย

ข้อ ๒ เนื่องจากเป็นส่วนหนึ่งของข้อความของการเขียนบันทึกที่ได้จากการศึกษาค้นคว้า

**ลักษณะเฉพาะของข้อสอบ**

มาตรฐาน : ท ๒.๑

สาระ : การเขียน

ตัวชี้วัด : ป.๖/๒ , ป.๕/๒ ป.๔/๒

รูปแบบข้อสอบ : ปรนัยชนิดเลือกตอบ ตัวเลือกถูก ๑ ตัว

**ระดับ ร้อยละนักเรียนตอบถูก**

ประเทศ ๕๖.๒๐

สพฐ. ๕๓.๒๘

สพป.บุรีรัมย์ เขต ๑ ๔๖.๔๙

๗. อ่านข้อความที่กำหนดให้แล้วเลือกข้อซึ่งเติมคำในช่องว่างได้ความหมายเหมาะสมถูกต้อง

วิทยากรควร.....การทำขนมลูกชุบก่อน จากนั้นจึงให้ผู้เรียนได้ฝึกปฏิบัติตาม.....ทุกขั้นตอน

๑. สาธิต กรรมวิธี
๒. สาธยาย วิธีการ
๓. อธิบาย กระบวนการ
๔. อบรม ขบวนการ

เฉลย

ข้อ ๓ เนื่องจากการทำขนมชุบ วิทยากรจะต้องอธิบายให้ความรู้สี่กระบวนการทำขนม ผู้ปฏิบัติจึงจะสามารถปฏิบัติได้ตาม

**ลักษณะเฉพาะของข้อสอบ**

มาตรฐาน : ท ๔.๑

สาระ : หลักภาษา

ตัวชี้วัด : ป.๖/๒

รูปแบบข้อสอบ : ปรนัยชนิดเลือกตอบ ตัวเลือกถูก ๑ ตัว

**ระดับ ร้อยละนักเรียนตอบถูก**

ประเทศ ๒๙.๗๙

สพฐ. ๒๖.๙๘

สพป.บุรีรัมย์ เขต ๑ ๒๑.๔๙



๘. ข้อใดเป็นรูปแบบการเขียนจดหมายส่วนตัวที่เหมือนกับจดหมายชนิดอื่น

๑. คำขึ้นต้น
๒. คำลงท้าย
๓. การใช้ภาษา
๔. ที่อยู่ผู้เขียน

#### เฉลย

ข้อ ๔ เนื่องจากการเขียนจดหมายทุกชนิดจะต้องเขียนที่อยู่ เพื่อเป็นการสื่อสารให้ทราบระหว่าง ผู้ส่งสาร ผู้รับสาร และที่อยู่ของผู้เขียนเป็นข้อมูลประจำตัว ดังนั้นการเขียนจดหมายทุกชนิดจึงเขียนเหมือนกัน

#### ลักษณะเฉพาะของข้อสอบ

มาตรฐาน : ท ๒.๑

สาระ : การเขียน

ตัวชี้วัด : ป.๖/๖ , ป.๖/๗

รูปแบบข้อสอบ : ปรนัยชนิดเลือกตอบ ตัวเลือกถูก ๑ ตัว

#### ระดับ ร้อยละนักเรียนตอบถูก

ประเทศ ๔๗.๗๔

สพฐ. ๔๕.๙๒

สพป.บุรีรัมย์ เขต ๑ ๔๐.๕๕

๙.

รวงข้าวสีทอง ๑๐ มัด มีความหมายถึงจำนวนประเทศสมาชิกอาเซียนที่รวมกันเพื่อมิตรภาพและ  
ความเป็นน้ำหนึ่งใจเดียวกัน

ข้อใดเป็นการตั้งคำถามเชิงเหตุผลของข้อความที่เป็นคำตอบข้างต้น

๑. สัญลักษณ์ของอาเซียนมีที่มาอย่างไร
๒. อาเซียนก่อตั้งขึ้นเพื่อวัตถุประสงค์ใด
๓. รวงข้าวสีทอง ๑๐ มัด มีความหมายถึงอะไร
๔. เหตุใดจึงใช้รวงข้าวเป็นสัญลักษณ์ของอาเซียน

เฉลย

ข้อ ๑ เนื่องจากเป็นข้อความที่บอกลักษณะถึงเหตุและผลของคำตอบที่ตามมาว่าถ้ากล่าวถึงรวงข้าว  
๑๐ มัด เป็นสัญลักษณ์ของอะไร และหมายความว่าอย่างไร

**ลักษณะเฉพาะของข้อสอบ**

มาตรฐาน : ท ๓.๑

สาระ : ฟัง ดู พูด

ตัวชี้วัด : ป.๖/๒ , ป.๕/๒

รูปแบบข้อสอบ : ปรนัยชนิดเลือกตอบ ตัวเลือกถูก ๑ ตัว

**ระดับ ร้อยละนักเรียนตอบถูก**

ประเทศ ๕๒.๘๒

สพฐ. ๕๐.๑๖

สพป.บุรีรัมย์ เขต ๑ ๔๖.๐๔

๑๐. การพูดข้อใดที่มีเหตุผลน่าเชื่อถือมากที่สุด

๑. วันนี้แดดจ้าฟ้าแจ่มฝนคงจะไม่ตกหรอก
๒. วันนี้ฝนไม่ตกหรอกฉันฟังข่าวพยากรณ์อากาศมาเมื่อเช้า
๓. เมื่อวานฝนตกหนักวันนี้คงจะไม่ตกอีกแล้ว
๔. เมื่อวานฝนตกวันนี้ก็คงจะตกอีกเพราะเป็นหน้าฝน

เฉลย

ข้อ ๒ เนื่องจากพยากรณ์อากาศเป็นสถานที่พยากรณ์อากาศที่มีหลักเกณฑ์น่าเชื่อถือได้

**ลักษณะเฉพาะของข้อสอบ**

มาตรฐาน : ท ๓.๑

สาระ : ฟัง ดู พูด

ตัวชี้วัด : ป.๖/๓ , ป.๕/๓

รูปแบบข้อสอบ : ปรนัยชนิดเลือกตอบ ตัวเลือกถูก ๑ ตัว

**ระดับ ร้อยละนักเรียนตอบถูก**

ประเทศ ๕๐.๕๘

สพฐ. ๔๙.๒๑

สพป.บุรีรัมย์ เขต ๑ ๔๗.๑๐

๑๑. ข้อใดเป็นการพูดโน้มน้าวใจ

๑. ทำนาออกมกล้ำ ทำปลาอมเกลือ
๒. ประเพณีมีคุณค่า ร่วมรักษาเอกลักษณ์ไทย
๓. การไหว้เป็นวัฒนธรรมไทยที่ชาวต่างชาติรู้จักกันดี
๔. ธรรมเนียมไทยแท้แต่โบราณ ใครมาถึงเรือนชานต้องต้อนรับ

เฉลย

ข้อ ๒ เนื่องจากเป็นข้อความโน้มน้าวใจ ให้ช่วยกันรักษาประเพณีของไทย

**ลักษณะเฉพาะของข้อสอบ**

มาตรฐาน : ท ๓.๑

สาระ : ฟัง ดู พูด

ตัวชี้วัด : ป.๖/๕

รูปแบบข้อสอบ : ปรนัยชนิดเลือกตอบ ตัวเลือกถูก ๑ ตัว

**ระดับ ร้อยละนักเรียนตอบถูก**

ประเทศ ๔๓.๔๑

สพฐ. ๔๑.๗๓

สพป.บุรีรัมย์ เขต ๑ ๓๗.๒๐

๑๒. ข้อใดเรียงลำดับคำตามพจนานุกรมได้ถูกต้อง

๑. เงาะ มะม่วง ลิ้นจี่ ส้มโอ
๒. พุทรา ฝรั่ง มังคุด สับปะรด
๓. ขนุน น้อยหน่า แตงโม มะพร้าว
๔. ลำไย ทูเรียน มะละกอ องุ่น

เฉลย

ข้อ ๑ เนื่องจากเป็นการเรียงลำดับพยัญชนะก่อนหลัง

**ลักษณะเฉพาะของข้อสอบ**

มาตรฐาน : ท ๔.๑

สาระ : หลักภาษา

ตัวชี้วัด : ป.๔/๓

รูปแบบข้อสอบ : ปรนัยชนิดเลือกตอบ ตัวเลือกถูก ๑ ตัว

**ระดับ ร้อยละนักเรียนตอบถูก**

ประเทศ ๔๔.๕๗

สพฐ. ๔๓.๘๖

สพป.บุรีรัมย์ เขต ๑ ๔๒.๖๐

๑๓. ข้อใดเป็นคำที่มาจากภาษาต่างประเทศทั้งหมด

๑. ขนมแข่ง โรตี โดนัด
๒. เค้ก ปั้นสปีบ แซนด์วิช
๓. พะแนง มะกะโรนี แฮ็กกิน
๔. สลัด เปาะเปี๊ยะ ซ่าห์ริ่ม

เฉลย

ข้อ ๑ เนื่องจากเป็นภาษาต่างประเทศทั้งหมด

**ลักษณะเฉพาะของข้อสอบ**

มาตรฐาน : ท ๑.๑

สาระ : การอ่าน

ตัวชี้วัด : ป.๖/๓ , ป.๕/๕

รูปแบบข้อสอบ : ประเมินชนิดเลือกตอบ ตัวเลือกถูก ๑ ตัว

**ระดับ ร้อยละนักเรียนตอบถูก**

ประเทศ ๕๓.๐๖

สพฐ. ๕๑.๒๘

สพป.บุรีรัมย์ เขต ๑ ๔๘.๖๓

๑๔. ประโยคในข้อใดใช้คำกริยากรรมทั้งหมด

๑. ฉันทออกกำลังกายด้วยการว่ายน้ำ
๒. พ่อมักตีหมาแพะขณะอ่านหนังสือพิมพ์
๓. แม่เก็บดอกมะลิมาร้อยพวงมาลัย
๔. ปู่บริจาคเงินเพื่อสร้างโรงเรียน

เฉลย

ข้อ ๑ เนื่องจากเป็นเป็นประโยคที่ไม่มีกรรม

**ลักษณะเฉพาะของข้อสอบ**

มาตรฐาน : ท ๔.๑

สาระ : หลักภาษา

ตัวชี้วัด : ป.๖/๑ , ป.๔/๒

รูปแบบข้อสอบ : ประเมินชนิดเลือกตอบ ตัวเลือกถูก ๑ ตัว

**ระดับ ร้อยละนักเรียนตอบถูก**

ประเทศ ๓๒.๒๙

สพฐ. ๓๐.๒๕

สพป.บุรีรัมย์ เขต ๑ ๒๖.๕๒

๑๕. ข้อใดเป็นประโยคสามัญ

๑. พ่อแม่ภูมิใจที่ลูกประพฤติดี
๒. ครูตั้งใจสอนเพื่อให้นักเรียนมีความรู้
๓. เจ้าหน้าที่ตำรวจปฏิบัติหน้าที่โดยเคร่งครัด
๔. เขาเป็นทหารเพราะต้องการรับใช้ชาติ

เฉลย

ข้อ ๓ เนื่องจากข้อ ๑, ๒, ๓ เป็นประโยคความรวม

**ลักษณะเฉพาะของข้อสอบ**

มาตรฐาน : ท ๔.๑

สาระ : หลักภาษา

ตัวชี้วัด : ป.๖/๔ , ป.๔/๔

รูปแบบข้อสอบ : ปรนัยชนิดเลือกตอบ ตัวเลือกถูก ๑ ตัว

**ระดับ ร้อยละนักเรียนตอบถูก**

ประเทศ ๒๖.๐๒

สพฐ. ๒๕.๖๐

สพป.บุรีรัมย์ เขต ๑ ๒๖.๔๑





๑๗. ข้อใดเป็นสุภาชิต

๑. เข้าได้เข้าไฟ
๒. เข้าเถื่อนอย่าลืมพรั้า
๓. เข้าไหนเข้าได้
๔. เข้าแบบเข้าแผน

เฉลย

ข้อ ๒ เนื่องจากเป็นสุภาชิตที่เตือนใจให้ทำในสิ่งที่ถูกต้อง

**ลักษณะเฉพาะของข้อสอบ**

มาตรฐาน : ท ๔.๑

สาระ : หลักภาษา

ตัวชี้วัด : ป.๕/๗ , ป.๔/๖

รูปแบบข้อสอบ : ปรนัยชนิดเลือกตอบ ตัวเลือกถูก ๑ ตัว

**ระดับ ร้อยละนักเรียนตอบถูก**

ประเทศ ๖๓.๕๓

สพฐ. ๖๒.๗๒

สพป.บุรีรัมย์ เขต ๑ ๕๔.๗๓

อ่านบทร้อยกรองที่กำหนดให้ แล้วตอบคำถามข้อ ๑๘- ๑๙

วิชาควรรู้	ธาตุ
อย่าหมิ่นศิลปศาสตร์	ว่าน้อย
รู้จริงสิ่งเดียวอาจ	มีมั่ง
เลี้ยงชีพข้าวอยู่ร้อย	ข้าวลือเหลนหลาน

จากโคลงโลกนิติ ของสมเด็จพระเจ้าบรมวงศ์เธอกรมพระยาเดชาดิศร

๑๘. ข้อใดคือใจความสำคัญของบทร้อยกรองนี้

๑. การสร้างฐานะ
๒. การประกอบอาชีพ
๓. การตั้งใจศึกษาเล่าเรียน
๔. การรักษาชื่อเสียงวงศ์ตระกูล

เฉลย

ข้อ ๓ เนื่องจากโคลงบทนี้มีใจความสำคัญว่าถ้ามีวิชาติดตัวสามารถเลี้ยงตนเองได้

**ลักษณะเฉพาะของข้อสอบ**

มาตรฐาน : ท ๕.๑

สาระ : วรรณคดีและวรรณกรรม

ตัวชี้วัด : ป.๖/๓ , ป.๕/๒

รูปแบบข้อสอบ : ปรนัยชนิดเลือกตอบ ตัวเลือกถูก ๑ ตัว

**ระดับ ร้อยละนักเรียนตอบถูก**

ประเทศ ๗๑.๖๔

สพฐ. ๖๙.๖๖

สพป.บุรีรัมย์ เขต ๑ ๖๕.๕๕

๑๙. ข้อคิดจากบทร้อยกรองตรงกับข้อใดมากที่สุด

- |                                        |                              |
|----------------------------------------|------------------------------|
| ๑. รู้สิ่งใดไม่สู้รู้วิชา              | รู้รักษาตัวรอดเป็นยอดดี      |
| ๒. รู้สิ่งไรก็ไม่สู้รู้วิชา            | ไปเบื้องหน้าเต็บใหญ่จะให้คุณ |
| ๓. มีความรู้อยู่กับตัวกลัวอะไร         | ชีวิตไม่ปลดปลงคงได้ดี        |
| ๔. อันความรู้รู้กระจ่างเพียงอย่างเดียว | แต่ให้เชี่ยวชาญเถิดจะเกิดผล  |

เฉลย

ข้อ ๑ เนื่องจากเป็นข้อความที่เตือนสติ

**ลักษณะเฉพาะของข้อสอบ**

มาตรฐาน : ท ๕.๑

สาระ : วรรณคดีและวรรณกรรม

ตัวชี้วัด : ป.๕/๒ , ป.๔/๒

รูปแบบข้อสอบ : ปรนัยชนิดเลือกตอบ ตัวเลือกถูก ๑ ตัว

**ระดับ ร้อยละนักเรียนตอบถูก**

ประเทศ ๒๒.๓๐

สพฐ. ๒๒.๔๕

สพป.บุรีรัมย์ เขต ๑ ๒๓.๖๓

๒๐. ข้อใดแสดงถึงประเพณีไทย

- |                                  |                             |
|----------------------------------|-----------------------------|
| ๑. บายศรีตั้งพรั่งพร้อมน้อมคำนับ | เจริญรับมิ่งขวัญรำพันไป     |
| ๒. จิ้งเย็บไถ่ใส่ขนมกับส้มล่อม   | ทิ้งเชอิมจัน अब ลูกพลับหวาน |
| ๓. ขอเดชะพระไพเราะข้าไหว้กราบ    | ช่วยกำราบเสื่อสิงห์มิ่งหงสา |
| ๔. จะบนหมุสุรารำว่าครบ           | ขอให้พบลูกตัวทูนหัวเอ๋ย     |

เฉลย

ข้อ ๑ เนื่องจากเป็นข้อความที่กล่าวถึงประเพณีที่ปฏิบัติสืบต่อกันมาตั้งแต่บรรพบุรุษ

**ลักษณะเฉพาะของข้อสอบ**

มาตรฐาน : ท ๕.๑

สาระ : วรรณคดีและวรรณกรรม

ตัวชี้วัด : ป.๖/๑

รูปแบบข้อสอบ : ปรนัยชนิดเลือกตอบ ตัวเลือกถูก ๑ ตัว

**ระดับ ร้อยละนักเรียนตอบถูก**

ประเทศ ๕๑.๑๑

สพฐ. ๕๐.๒๑

สพป.บุรีรัมย์ เขต ๑ ๕๔.๙๖

ตอนที่ ๒ แบบเลือกคำตอบจากแต่ละหมวดที่สัมพันธ์กัน จำนวน ๕ ข้อ ข้อละ ๕ คะแนน

รวม ๒๐ คะแนน (หมวด ก และ ข ข้อละ ๒ คะแนน)

อ่านคำประพันธ์ต่อไปนี้แล้วตอบคำถามข้อ ๒๑ – ๒๒

อันรักษาศีลสัตย์กัตเวที	ย่อมเป็นที่สรรเสริญเจริญคน
ทรลักษณ์อภัยคุณดาเขา	เทพเจ้าก็จะแข่งทุกแห่งหน
ให้ทุกขร้อนนงนห่อทรพล	พระเวทมนตร์เสื่อมคลาย
ทำลายยศ	

จาก พระอภัยมณี ของสุนทรภู่

๒๑. บทร้อยกรองข้างต้นเป็นโวหารประเภทใดในหมวด ก. และกล่าวถึงโทษของการขาดคุณธรรมใดในหมวด ข.

ก	ข
๑. บรรยายโวหาร	๑. ความกตัญญูกตเวที
๒. พรรณนาโวหาร	๒. ความซื่อสัตย์สุจริต
๓. อุปมาโวหาร	๓. ความมีวาจาสัตย์
๔. เทศนาโวหาร	๔. ความมีสติรอบรอบ

เฉลย

หมวด ข้อ ๔ และหมวด ข ข้อ ๑ เนื่องจากบทร้อยกรองเป็นสำนวนโวหารกล่าวถึงคำสอนเกี่ยวกับความกตัญญูกตเวที

**ลักษณะเฉพาะของข้อสอบ**

มาตรฐาน : ท ๑.๑ , ม ๕.๑

สาระ : การอ่าน , วรรณคดีและวรรณกรรม

ตัวชี้วัด : ป.๖/๒ , ป.๖/๓

รูปแบบข้อสอบ : ปรนัยชนิดเลือกตอบ จากหมวดที่สัมพันธ์

ตัวเลือกถูก ๒ ตัว

**ระดับ ร้อยละนักเรียนตอบถูก**

ประเทศ ๑๙.๘๑

สพฐ. ๑๘.๓๐

สพป.บุรีรัมย์ เขต ๑ ๑๕.๔๐

๒๒. บทร้อยกรองนี้มีลักษณะเด่นเรื่องการใช้คำข้อใดในหมวด ก. ซึ่งเป็นคุณค่าของวรรณคดีด้านใด  
ในหมวด ข.

ก	ข
๑. คำซ้ำเพื่อเน้นความหมาย	๑. ปัญญา
๒. คำภาษาปากเพื่อให้เข้าใจง่าย	๒. อารมณ์
๓. คำสัมผัสในเพื่อความไพเราะ	๓. วัฒนธรรม
๔. คำศัพท์ที่ใช้เฉพาะในการแต่งคำประพันธ์	๔. วรรณศิลป์

เฉลย

หมวด ก ข้อ ๓ และหมวด ข ข้อ ๔ เนื่องจากบทร้อยกรองที่มองเห็นภาพพจน์และมีสัมผัสใน  
ภายในวรรคเดียวกัน

**ลักษณะเฉพาะของข้อสอบ**

มาตรฐาน : ท ๕.๑

สาระ : วรรณคดีและวรรณกรรม

ตัวชี้วัด : ป.๖/๑ , ป.๖/๓

รูปแบบข้อสอบ : สัมพันธ์ ๒ หมวด ชนิดเลือกตอบ ตัวเลือก  
ถูก ๒ ตัว

**ระดับ ร้อยละนักเรียนตอบถูก**

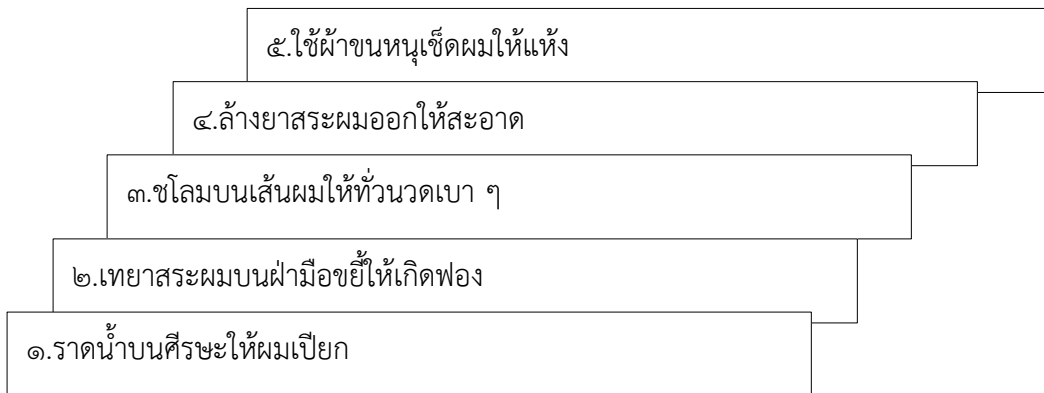
ประเทศ ๖.๕๔

สพฐ. ๖.๑๖

สพป.บุรีรัมย์ เขต ๑ ๔.๒๗

คู่มือภาพความคิดที่กำหนดให้แล้วตอบคำถามข้อ ๒๓

แผนภาพความคิด



๒๓. รูปแบบแผนภาพความคิดข้างต้นเป็นการจัดข้อมูลแบบใดในหมวด ก. และนำไปใช้กับการเขียนเรื่องใดในหมวด ข. จึงจะถูกต้อง

ก	ข
๑. แสดงลำดับเหตุการณ์	๑. วันลอยกระทง
๒. เรียงตามลำดับขั้นตอน	๒. วัฏจักรของน้ำ
๓. ระบบต่อเนื่องครบวงจร	๓. วิธีปลูกต้นไม้ในกระถาง
๔. แสดงรายละเอียดที่สัมพันธ์กัน	๔. นิทานเรื่องกระต่ายกับเต่า

เฉลย

หมวด ก ข้อ ๓ และหมวด ข ข้อ ๓ เนื่องจากการเพาะปลูกต้นไม้ต้องปฏิบัติตามขั้นตอน

**ลักษณะเฉพาะของข้อสอบ**

มาตรฐาน : ท ๑.๑ ท ๒.๑

สาระ : การอ่าน การเขียน

ตัวชี้วัด : ป.๖/๗ , ป.๖/๓

รูปแบบข้อสอบ : ปรนัยสัมพันธ์ ๒ หมวด

**ระดับ ร้อยละนักเรียนตอบถูก**

ประเทศ ๒๖.๒๘

สพฐ. ๒๔.๑๗

สพป.บุรีรัมย์ เขต ๑ ๑๗.๖๘



อ่านข้อความต่อไปนี้แล้วตอบคำถามข้อ ๒๔

การปั่นจักรยานนอกจากจะเป็นการออกกำลังกายซึ่งเป็นผลดีต่อสุขภาพแล้วยังเป็นมิตรกับสิ่งแวดล้อม ประหยัดน้ำมัน และช่วยลดโลกร้อนอีกทางหนึ่งด้วยนะคะ

๒๔. ข้อความข้างต้นเป็นลักษณะของการพูดประเภทใดในหมวด ก. และจุดประสงค์ของผู้พูดต้องการชี้ให้เห็นประโยชน์ของข้อใดในหมวด ข.

ก	ข
๑. ขอร้อง	๑. การใช้จักรยาน
๒. ชักชวน	๒. การออกกำลังกาย
๓. ชี้แจง	๓. การประหยัดน้ำมัน
๔. วิงวอน	๔. การลดภาวะโลกร้อน

เฉลย

หมวด ก ข้อ ๒ และหมวด ข ข้อ ๒ เนื่องจากเป็นข้อความที่เชิญชวนให้ออกกำลังกาย

**ลักษณะเฉพาะของข้อสอบ**

มาตรฐาน : ท ๓.๑

สาระ : ฟัง ดู พูด

ตัวชี้วัด : ป.๖/๒ , ป.๕/๒ ป.๔/๒

รูปแบบข้อสอบ : ปรนัยชนิดเลือกตอบ ตัวเลือกถูก ๒ ตัว

**ระดับ ร้อยละนักเรียนตอบถูก**

ประเทศ ๑๓.๖๖

สพฐ. ๑๒.๐๗

สพป.บุรีรัมย์ เขต ๑ ๘.๘๕

๒๕. อ่านข้อความที่กำหนดให้แล้วพิจารณาว่าควรเติมสำนวนข้อใดในช่องว่างจากหมวด ก. และสำนวนนั้นมีความหมายตรงกับข้อใดในหมวด ข.

ถึงแม้วิวิศน์จะไม่ช่างพูด แต่เขาเหมือน.....หากพวกเราไปขอคำแนะนำ อาจจะช่วยให้งานได้สำเร็จ

ก	ข
๑. คลื่นไถ่น้ำ	๑. เล็กแต่เก่งกล้าสามารถมาก , เล็กแต่มีพิษสง
๒. เสือซ่อนเล็บ	๒. เหตุการณ์ที่กรุ่นอยู่ภายในแต่ภายนอกดูเสมือนสงบเรียบร้อย
๓. เล็กพริกขี้หนู	๓. คนที่มีท่าทางหมิ่น ๆ มักจะมีความคิดลึกซึ้ง
๔. น้ำนิ่งไหลลึก	๔. ผู้ที่ความเก่งกล้าสามารถแต่ไม่ยอมแสดงออกมาให้ปรากฏ

**เฉลย**

หมวด ก ข้อ ๒ และหมวด ข ข้อ ๔ เนื่องจากเป็นสำนวนที่แสดงถึงความรู้ไม่โอ้อวดตนเอง

**ลักษณะเฉพาะของข้อสอบ**

มาตรฐาน : ท ๕.๑  
 สาระ : วรรณคดีและวรรณกรรม  
 ตัวชี้วัด : ป.๕/๒ , ป.๕/๔  
 รูปแบบข้อสอบ : ปรนัยชนิดเลือกตอบ ตัวเลือกถูก ๒ ตัว

**ระดับ ร้อยละนักเรียนตอบถูก**

ประเทศ ๘.๑๔  
 สพฐ. ๘.๒๖  
 สพป.บุรีรัมย์ เขต ๑ ๘.๕๔

## ที่ปรึกษา

นายสุพจน์ เจียมใจ  
นางวิไลลักษณ์ จุลเสริม  
นายปัญญา ยางนอก

ผู้อำนวยการสำนักงานเขตพื้นที่การศึกษาประถมศึกษาบุรีรัมย์ เขต ๑  
รองผู้อำนวยการสำนักงานเขตพื้นที่การศึกษาประถมศึกษาบุรีรัมย์ เขต ๑  
ผู้อำนวยการกลุ่มนิเทศ ติดตามและประเมินผลการจัดการศึกษา

## คณะทำงาน

นายไชยสิทธิ์ พวงศรี  
นายสุรชาติ เหง้าละคร  
ดร.จตุพร แปรไธสง

ศึกษานิเทศก์ชำนาญการพิเศษ หัวหน้างานวัดและประเมินผลการศึกษา  
ศึกษานิเทศก์ชำนาญการ งานวัดและประเมินผลการศึกษา  
ศึกษานิเทศก์ชำนาญการพิเศษ งานวัดและประเมินผลการศึกษา

## สาระการเรียนรู้วิทยาศาสตร์

นางทิตฐิตา รัตนวรรณ	ครูชำนาญการพิเศษ	โรงเรียนอนุบาลบุรีรัมย์
นางวารีย์ เพิ่มทรัพย์	ครูชำนาญการพิเศษ	โรงเรียนวัดโพธิ์ทอง
นางอำไพ แก้วกล้า	ครูชำนาญการพิเศษ	โรงเรียนไตรภูมิวิทยา
นางจันทร์จิรา ดียิ่ง	ครูชำนาญการพิเศษ	โรงเรียนไตรภูมิวิทยา
นายอนันต์ อินทะดก	ครูชำนาญการพิเศษ	โรงเรียนวัดสถานีหนองตาต
นางชะตาจิต แซ่วรัมย์	ครูชำนาญการพิเศษ	โรงเรียนบ้านสำโรงโนนเค็ง

## สาระการเรียนรู้คณิตศาสตร์

นางวีรยา ไชยพิศ	ครูชำนาญการพิเศษ	โรงเรียนบ้านโนนศิลา
นางสาวณรรฐมลวรรณ เอื้อเพื่อ	ครู	โรงเรียนบ้านพะไล
นางรักคณา ไชยทอง	ครูชำนาญการพิเศษ	โรงเรียนไตรมิตรวิทยาการ
นายอศิศศักดิ์ มณีภาค	ครูชำนาญการพิเศษ	โรงเรียนวิมลวิทยา
นายธีรวัจน์ เจริญพันธ์	ครูชำนาญการพิเศษ	โรงเรียนประชาสวัสดิ์วิทยา

## สาระการเรียนรู้ภาษาไทย

นางนารีรัตน์ ธีระกุล	ครูชำนาญการพิเศษ	โรงเรียนบ้านโคกระกา
นางสุภาภรณ์ เทพศักดิ์	ครู คศ.1	โรงเรียนวัดบ้านเมืองฝาง
นางสาวแสงระวี อูรรัมย์	ครูชำนาญการพิเศษ	โรงเรียนบ้านหนองมะเขือ
นางจุฑามาศ จันทวงษ์วานิชย์	ครูชำนาญการพิเศษ	โรงเรียนบ้านโพธิ์ดอนหวาย
นางปองลักษณ์ สายวงษ์	ครูชำนาญการพิเศษ	โรงเรียนอนุบาลลำปลายมาศ
นายสมยศ นามแก้ว	ครูชำนาญการพิเศษ	โรงเรียนวัดบ้านตะขบ “โนนตะครองโคกใหม่วิทยา”
นางสาวอัจฉรา อาทวัง	ครูธุรการ	โรงเรียนวัดบ้านเมืองฝาง/โรงเรียนบ้านหนองไผ่

## สาระการเรียนรู้ภาษาต่างประเทศ

นางปทิตตา ชุตินธนารักษ์	ครูชำนาญการพิเศษ	โรงเรียนบ้านชำแฮด
-------------------------	------------------	-------------------

นายณัฏวัฒน์ หาดิ	ครู	
นางสาวปิยา วิเศษนคร	ครูชำนาญการพิเศษ	โรงเรียนบ้านชำแฮด
นางสมปอง มูลเมือง	ครูชำนาญการพิเศษ	โรงเรียนบ้านโคกกลางอนุสรณ์
นางสุจิตรา ชัยอภิสิทธิ์	ครูชำนาญการพิเศษ	โรงเรียนชุมชนบ้านหนองบัวโคก
นางวิราพร รุ่งโรจน์	ครูชำนาญการพิเศษ	โรงเรียนวัดบุขี้เหล็ก
นางกฤติกา บุญมน	ครูชำนาญการพิเศษ	โรงเรียนบ้านหนองไทร
นางกาญจนาพร สิริรัมย์	ครูชำนาญการ	โรงเรียนบ้านหนองหญ้าปล้อง
นางสมพร บรรลักษ์	ครูชำนาญการพิเศษ	โรงเรียนบ้านร่มไทร

#### สาระการเรียนรู้สังคมศึกษา ศาสนาและวัฒนธรรม

นายเสมอ หอมกลิ่น	ครูชำนาญการพิเศษ	โรงเรียนบ้านผไทรินทร์
นายวัชรพงษ์ เชื้อนรัมย์	ครูชำนาญการ	โรงเรียนบ้านหนองเมืองต่ำ
นายภิรมย์ ภักดีเกียรติ	ครูชำนาญการพิเศษ	โรงเรียนบ้านสระคูณ “สิริทัศน์ประชาสรรค์”
นายเจษฎา พรหมบุตร	ครูชำนาญการพิเศษ	โรงเรียนบ้านวานเขื่อนค้อวิทยา
นางจงกถนี สุวรรณธาดา	ครูชำนาญการพิเศษ	โรงเรียนบ้านห้วยมะไฟ
นางสุรจิตร์ สวงรัมย์	ครูชำนาญการพิเศษ	โรงเรียนบ้านเมืองแฝก

#### สาระการเรียนรู้ศิลปะ

นางพิกุล น้อยจุฬา	ครู คศ.1	โรงเรียนบ้านตาเหล็ก
นางกมลวรรณ ทิพย์อักษร	ครูชำนาญการพิเศษ	โรงเรียนบ้านตาเหล็ก

#### สาระการเรียนรู้สุขศึกษาและพลศึกษา

นางนงลักษณ์ ฉายา	ครูชำนาญการพิเศษ	โรงเรียนอนุบาลขำนิ
นายเทวัญ ผิวทน	ครู	โรงเรียนบ้านสำโรงโคกเพชร
นางพรแสง ฤทธิวงษ์	ครูชำนาญการพิเศษ	โรงเรียนวัดละลาด
นายสงกรานต์ พลเยี่ยม	ครูชำนาญการพิเศษ	โรงเรียนอนุบาลขำนิ
นายธนิก สนโสม	ครู คศ.1	โรงเรียนบ้านหัวสะพาน
นายวิทวัส ธวัชชัย	พนักงานราชการ	โรงเรียนบ้านช่อผกา

#### สาระการเรียนรู้การงานอาชีพและเทคโนโลยี

นายภคินันท์ แซ่มรัมย์	ครูผู้ช่วย	โรงเรียนศรีพรรณสันติภาพนาฝาย
นางพวงเพชร วงศ์ติมารัตน์	ครูชำนาญการพิเศษ	โรงเรียนบ้านสำโรงสันติภาพ
นางนารี ลัมรุก	ครู คศ.1	โรงเรียนวัดบ้านกะหาด
นางธัญญภัทร์ เหมือนโลวงศ์	ครู ชำนาญการ	โรงเรียนบ้านตะโกตาเนตร
นางอำไพ แก้วกล้า	ครู	