



แบบทดสอบ Pre O-NET ชั้นมัธยมศึกษาปีที่ 3  
กลุ่มสาระการเรียนรู้ภาษาไทย  
ปีการศึกษา 2558

สำนักทดสอบทางการศึกษา

สำนักงานคณะกรรมการการศึกษาขั้นพื้นฐาน

---

แบบทดสอบนี้เป็นเอกสารลับของทางราชการ

ห้ามคัดลอกเปิดเผยหรือนำไปเผยแพร่

---

สงวนลิขสิทธิ์

### คำชี้แจงแบบทดสอบภาษาไทย ชั้นมัธยมศึกษาปีที่ 3

1. แบบทดสอบฉบับนี้มี 50 ข้อ คะแนนเต็ม 100 คะแนน ให้เวลาทำแบบทดสอบ 90 นาที
2. แบบทดสอบนี้ แบ่งเป็น 3 ตอน ดังนี้

**ตอนที่ 1 แบบเลือกตอบ 4 ตัวเลือก** เลือกคำตอบที่ถูกต้องที่สุดเพียงคำตอบเดียว จำนวน 36 ข้อ

ข้อ 1 - 36 ข้อละ 2 คะแนน รวม 72 คะแนน

**ตัวอย่าง** ข้อ 0. คำในข้อใดมีความหมายแตกต่างจากคำที่ขีดเส้นใต้

“พฤษภาทศวรรษ อัญชัญ อัญชัญ”

- 1) คช
- 2) หัตถ์
- 3) ไอยรา
- 4) อาชา

**วิธีตอบ** ให้นักเรียนเลือกคำตอบที่ถูกต้องที่สุดเพียงคำตอบเดียว โดยระบายทับตัวเลขที่ตรงกับตัวเลือกที่ต้องการลงในกระดาษคำตอบ เช่น ถ้านักเรียนคิดว่าตัวเลือกที่ 4) เป็นคำตอบที่ถูกต้อง ให้ระบายทับตัวเลขในกระดาษคำตอบ ดังนี้

ข้อ 0.	①	②	③	●
--------	---	---	---	---

**ตอนที่ 2 แบบเลือกตอบ 5 ตัวเลือก** เลือกคำตอบที่ถูกต้อง 2 คำตอบ จำนวน 10 ข้อ ข้อ 37 - 46 ข้อละ 2 คะแนน คะแนนเต็ม 20 คะแนน จะต้องตอบทั้ง 2 คำตอบ จึงจะตรวจให้คะแนน ตอบถูกทั้ง 2 คำตอบ ได้ 2 คะแนน ตอบถูก 1 คำตอบ ได้ 1 คะแนน ตอบผิด หรือไม่ตอบ ได้ 0 คะแนน

**ตัวอย่าง** ข้อ 00. อ่านข้อความต่อไปนี้แล้วตอบคำถาม

ผักและผลไม้มีประโยชน์ต่อร่างกาย แต่ผักสดและผลไม้ต่างๆ ที่ขายกันทั่วไป มีสารพิษ ข่าแมลงตกค้างที่ผิวของผักและผลไม้ บางส่วนจะแทรกซึมเข้าไปในเนื้อเยื่อของพืชที่ไม่สามารถมองเห็นได้ด้วยตาเปล่า  
ดังนั้นจึงควรเลือกแหล่งผลิตผัก ผลไม้ที่ปลอดสารเคมีและไว้ใจได้ แต่ถ้าไม่มั่นใจก็ต้องล้างทำความสะอาดก่อนกิน

ข้อ 00. วิธีการปฏิบัติในข้อใดสอดคล้องกับบทความ

- 1) รับประทานผลไม้ที่มีตามฤดูกาล
- 2) ปอกผักล้างมุ้งไว้รับประทานเอง
- 3) ปอกเปลือกผักและผลไม้ก่อนรับประทาน
- 4) เลือกซื้อผักและผลไม้จากร้านสะดวกซื้อเท่านั้น
- 5) ล้างผักและผลไม้ให้สะอาดทุกครั้งก่อนรับประทาน

วิธีตอบ ให้นักเรียนเลือกคำตอบที่ถูกต้อง 2 คำตอบ โดยระบายทับตัวเลข  
 ที่ตรงกับตัวเลือกที่ต้องการลงในกระดาษคำตอบ เช่น ถ้านักเรียนคิดว่า  
 ตัวเลือกที่ 2) และตัวเลือกที่ 5) เป็นคำตอบที่ถูกต้อง ให้ระบายทับตัวเลข ②  
 และ ⑤ ในกระดาษคำตอบ ดังนี้

ข้อ 00.	①	●	③	④	●
---------	---	---	---	---	---

**ตอนที่ 3 แบบเขียนตอบอิสระ** จะมีคำถามให้นักเรียนเขียนคำตอบที่ถูกต้องลงในช่องว่าง  
 ในกระดาษคำตอบที่เตรียมไว้ มีจำนวน 4 ข้อ คือข้อที่ 47 – 50 ข้อละ 2 คะแนน  
 รวมทั้งหมด 8 คะแนน

**ตัวอย่างข้อสอบแบบเขียนตอบ**

ถึงหมดอื่นหมดไปหาใหม่แก้	แต่หมดแม่แก้วไม่มีที่จักหา
แม่เป็นคนประเสริฐเกิดลูกมา	พระคุณแม่ล้ำฟ้าท่วมธาตรี

ข้อ 000. นักเรียนคิดว่าการไม่มีแม่จะทำให้เกิดปัญหาใดบ้างในชีวิต จงยกตัวอย่างมา 3 ประเด็น

- ตอบ 1) .....
- 2).....
- 3).....

คำตอบ 000.

- 1) ขาดคนอบรมสั่งสอนเรา
- 2) ขาดผู้ดูแลปกป้องให้ชีวิตปลอดภัย
- 3) ขาดแบบอย่างในการดำเนินชีวิตให้เป็นคนดี

**ห้ามทำข้อสอบจนกว่ากรรมการคุมสอบจะอนุญาต**

ตอนที่ 1 แบบเลือกตอบ 4 ตัวเลือก เลือกคำตอบที่ถูกต้องที่สุดเพียงคำตอบเดียว จำนวน 36 ข้อ  
ข้อ 1 - 36 ข้อละ 2 คะแนน รวม 72 คะแนน

อ่านข้อความแล้วตอบคำถามข้อ 1

“โรคในปัจจุบันเกิดขึ้นมากมาย แต่โรคร้ายที่ฮอตและฮิตเป็นกันมากที่สุดคือ “โรคติดลบ” ซึ่งเป็นสาเหตุที่ทำให้คนมีชีวิตแคระแกร็น ไม่เจริญรุ่งเรือง ด้วยสาเหตุจากการไม่รู้จักประมาณตน”

1. คำว่า “โรคติดลบ” ตามข้อความ มีความหมายตรงกับข้อใด
  - 1) คนที่มีความคิดในทางที่ไม่ดี
  - 2) คนที่มีรายรับไม่เพียงพอกับรายจ่าย
  - 3) คนที่มีความผิดปกติทางร่างกายและจิตใจ
  - 4) คนที่มีอาการป่วยหลายโรคในเวลาเดียวกัน

อ่านบทร้อยกรองแล้วตอบคำถามข้อ 2-3

งานของผู้ประกาศอาจดูง่าย	ดูสบายสำรวยและสวยหู
แต่ความจริงเป็นงานมือชั้นครู	ใช้ความรู้ความคิดและจิตใจ
ต้องศึกษาหาความรู้อยู่เป็นนิจ	ต้องครุ่นคิดสร้างสรรค์ผลงานใหม่
ต้องแม่นยำอักขระภาษาไทย	ต้องแจ่มใสที่ทำต่อหน้าคน
ต้องกล้ารับคำวิจารณ์เมื่องานพลาด	มีมารยาทจรรยาบรรณมันเหตุผล
เกิดมาเพื่อบริการงานมวลชน	ไม่อดทนแล้วอย่าก้าวเข้ามาเลย

2. บทร้อยกรองนี้กล่าวถึงเรื่องใดเป็นสำคัญ
  - 1) บุคลิกภาพของผู้ประกาศหรือพิธีกร
  - 2) บทบาทหน้าที่ของผู้ประกาศหรือพิธีกร
  - 3) จิตสำนึกในหน้าที่ของผู้ประกาศหรือพิธีกรควรมี
  - 4) คุณสมบัติของผู้จะทำหน้าที่ผู้ประกาศหรือพิธีกร
3. จากบทร้อยกรองนี้ เหตุใดจึงเปรียบงานนี้ว่าเป็น “งานมือชั้นครู”
  - 1) เพราะต้องมีทั้งความรู้ ทักษะ และคุณธรรม
  - 2) เพราะต้องมีบุคลิกดี ใฝ่รู้ และยอมรับคำวิจารณ์
  - 3) เพราะต้องมีความกล้าหาญ กล้าแสดงออก และรู้จักคิด
  - 4) เพราะต้องกล้าวิจารณ์ผู้อื่น และมีความอดทนอดกลั้นสูง

อ่านข้อความแล้วตอบคำถามข้อ 4

แตงกวาเป็นผักที่มีปลูกและขายทั่วไป ราคาถูกมีจำหน่ายตลอดปี คนไทยทุกภาคนิยมกินแตงกวา ส่วนใหญ่กินกับน้ำพริกทุกชนิด เนื่องจากแตงกวาเป็นผักที่มีน้ำมาก จึงช่วยลดความเผ็ดของอาหารได้ และแตงกวาเป็นผักเคียงอาหารจานเดียวมากมาย เช่น ข้าวมันไก่ ข้าวหมูแดง ข้าวหมกไก่ ข้าวผัด แก้วเลียนในอาหารเหล่านี้

4. ข้อความที่อ่านกล่าวถึงแตงกวาในเรื่องใดเป็นสำคัญ

- 1) ประโยชน์
- 2) แหล่งที่ปลูก
- 3) ลักษณะของแตงกวา
- 4) วิธีการใช้ประกอบอาหาร

อ่านบทร้อยกรองแล้วตอบคำถามข้อ 5 -6

ถ้าเธอคิดแบกโลกทั้งใบนี้	ถ้าเธอคิดอยากมีไปทุกสิ่ง
ถ้าเธอหวังหวังไว้ต้องเป็นจริง	เธออาจวิ่งทั้งชีวิตจนวุ่นวาย
ลองทบทวนหน้อยไหมเอยเหนื่อยนัก	ลองหยุดพักสักคราให้เหนื่อยหาย
ลองหยุดคิดว่าเป็นการแพ้อาย	ลองทำตัวตามสบายคลายกังวล

5. บุคคลที่ปฏิบัติตามแนวคิดของบทร้อยกรองนี้จะมีคุณลักษณะใด

- 1) คนที่ยอมรับในโชคชะตา
- 2) คนที่มุ่งมั่นทะเยอทะยาน
- 3) คนที่รู้จักผ่อนสั้นผ่อนยาว
- 4) คนที่ยึดมั่นถือมั่นในตนเอง

6. จากบทร้อยกรองในบทที่ 1 นักเรียนเห็นด้วยหรือไม่เพราะเหตุใด

- 1) เห็นด้วย เพราะ ไม่มีใครสามารถแบกโลกใบนี้ได้
- 2) เห็นด้วย เพราะ คนเราต้องรู้จักการประมาณตน
- 3) ไม่เห็นด้วย เพราะ แสดงถึงความอ่อนแอและสิ้นหวัง
- 4) ไม่เห็นด้วย เพราะ ถ้าหากไม่สู้จะไม่มีโอกาสได้สิ่งที่หวัง

อ่านข้อความแล้วตอบคำถามข้อ 7

ปัจจุบันผืนป่าชายเลน ในส่วนที่เป็นป่าปลูกขยายตัวขึ้นมาก ในระยะเวลากว่า 10 ปี ช่วยป้องกันการกัดเซาะชายฝั่ง เป็นแหล่งอาศัยของสัตว์หน้าดินและแหล่งอนุบาลสัตว์น้ำ วงจรชีวิตของสัตว์หน้าดินเป็นอีกเรื่องหนึ่งที่น่าสนใจ หากสังเกตให้ดีจะพบว่าบางช่วงต้นไม้ขึ้นเป็นหย่อมๆ ไม่เต็มป่านั้น เพราะต้นอ่อนโตไม่ทันเนื่องจากถูกปุ๋ยกำดบจัดการกินเป็นอาหารจนต้นไม้ตาย หลังจากนั้นปุ๋ยจะชะล้างออกมาเป็นปุ๋ยให้กับหาดเลน เมื่อปุ๋ยกำดบมีจำนวนมากเกินไป ปลากระจังและหนูกุ้งจะมากินปุ๋ยกำดบอีกทอดหนึ่ง เกิดเป็นห่วงโซ่อาหารที่สร้างความสมดุลให้ผืนป่าชายเลน

7. เราควรอนุรักษ์ปุ๋ยกำดบไว้ในป่าชายเลนหรือไม่ เพราะเหตุใด

- 1) ควร เพราะ ทำให้ป่าชายเลนขยายพื้นที่อย่างรวดเร็ว
- 2) ควร เพราะ ทำให้ระบบนิเวศของป่าชายเลนมีความสมดุล
- 3) ไม่ควร เพราะ ทำให้ต้นอ่อนของต้นไม้ในป่าชายเลนถูกทำลาย
- 4) ไม่ควร เพราะ ทำให้ประชากรหนูในป่าชายเลนเพิ่มอย่างรวดเร็ว

8. ข้อความใดใช้ภาษาระดับทางการ

- 1) ปัจจุบันนี้คนไทยส่วนใหญ่อย่างเราๆท่านๆก็ยังมีนิสัยถือผีอยู่
- 2) เท่าที่รู้ผีก็มีทั้งดีและร้ายแตกต่างกันไปตามความเชื่อของคน
- 3) ในอดีตเรานับถือผีมาก่อนที่ศาสนาพุทธจะเข้ามาในประเทศไทย
- 4) ผี หมายถึง สิ่งที่เราเชื่อว่าเป็นสภาพลึกลับมองไม่เห็นตัว มีจริงหรือเปล่านั้นไม่รู้

อ่านข้อความแล้วตอบคำถามข้อ 9

100 ปี ชาตกาล “แก้วฟ้า” รัตนศิลป์ “ครูแก้ว อัจฉริยะกุล” ผู้เป็น “ขุนพลอักษรละครเพลง” ท่านเกิดเมื่อวันที่ 15 พฤษภาคม 2458 เรียนจบ ม. 8 จากโรงเรียนกรุงเทพคริสเตียนวิทยาลัย และเรียนต่อวิชากฎหมายที่มหาวิทยาลัยธรรมศาสตร์ มีความสามารถพิเศษในวิชาภาษาอังกฤษและฝรั่งเศส สนใจภาษาไทยเป็นพิเศษ ชอบอ่านนิยายของยาขอบ อรวรรณ ศรีบูรพา จึงสนใจเขียนหนังสือนวนิยาย เรื่องสั้น เรื่องแปล คำกลอน ท่านแต่งเพลงให้กับกรมประชาสัมพันธ์ สุนทรภรณ์ งานละครวิทยุที่โด่งดังที่สุดในสมัยนั้นคือ ละครคณะแก้วฟ้า

9. จากข้อความนี้ควรเขียนเพิ่มเติมสิ่งใดในอัตชีวประวัติของ “แก้วฟ้า” จึงจะได้ข้อมูลที่ครบถ้วน

- 1) การศึกษา
- 2) เกียรติประวัติ
- 3) ความสามารถพิเศษ
- 4) วาระสุดท้ายของชีวิต

อ่านข้อความแล้วตอบคำถามข้อ 10

หญ้าทะเลเป็นพืชมีดอก ลักษณะคล้ายหญ้าบนบก ลำต้นหญ้าทะเลฝังอยู่ที่ดิน ใบโผล่ขึ้นมาจากพื้นมีหลายลักษณะแล้วแต่ชนิดทั้งเรียวยาวหรือกลมป้อม หญ้าทะเลเป็นพืชสีเขียวที่ต้องสังเคราะห์แสง มันจึงเติบโตอยู่ในระดับน้ำที่ไม่ลึกนัก มีแสงแดดส่องถึง ได้แก่ บริเวณชายฝั่งทะเลทั้งที่เป็นดินโคลนปนทราย ประเทศไทยมีแหล่งหญ้าทะเลกระจายทั่วฝั่งอ่าวไทยและฝั่งอันดามัน

10. จากข้อความข้างต้นข้อใดโดยย่อความได้เหมาะสมที่สุด

- 1) หญ้าทะเลเป็นพืชที่ต้องสังเคราะห์แสงอยู่ในบริเวณดินปนทราย อยู่บริเวณชายฝั่งอ่าวไทย
- 2) หญ้าทะเลเจริญเติบโตได้ดีในระดับน้ำตื้น เพราะต้องสังเคราะห์แสง อยู่บริเวณชายฝั่งทะเล
- 3) หญ้าทะเลเป็นพืชสีเขียวมีดอก ต้องสังเคราะห์แสง อยู่บริเวณชายฝั่งอ่าวไทยและอันดามัน
- 4) หญ้าทะเลเติบโตในน้ำที่แสงแดดส่องถึง เพราะต้องสังเคราะห์แสง อยู่บริเวณชายฝั่งอันดามัน

11. ข้อใดใช้ภาษาในการเขียนจดหมายกิจธุระได้เหมาะสม

- 1) เนื่องจากดิฉันต้องไปทำธุระส่วนตัวจึงมาเรียนไม่ได้จริงๆ
- 2) ขอขอบคุณที่ให้โอกาสมาศึกษาคุณงานโดยไม่คิดค่าใช้จ่ายแม้แต่น้อย
- 3) เนื่องจากครอบครัวมีฐานะยากจนจึงขอบริจาคเงินทุนการศึกษาจากท่าน
- 4) ขอขอบคุณที่ให้โอกาสมาแสดงความสามารถถึงแม้จะไม่มีค่าตอบแทนก็ตาม

อ่านข้อความแล้วตอบคำถามข้อ 12

นกปรอดหัวโขนที่ถูกจับจากป่ามาขังใหม่ๆ ยังไม่อาจปรับตัวคุ้นชินกับโลกที่หดเล็กลง มันจะบินวนวนวายไปมาในกรงแคบๆ พยายามหาทางออกจากพันธนาการ การสูญเสียอิสรภาพครั้งนี้ถาวรไม่ต่างจากนักโทษคดีอุกฉกรรจ์ที่แก่และตายในคุก

12. ข้อความที่ขีดเส้นใต้เป็นการเขียนเปรียบเทียบที่สมเหตุสมผลหรือไม่

- 1) ไม่สมเหตุสมผล เพราะ ใช้ภาษาที่เข้าใจยาก
- 2) ไม่สมเหตุสมผล เพราะ ใช้ภาษากล่าวเกินจริง
- 3) สมเหตุสมผล เพราะ ใช้ภาษาที่สละสลวย งดงาม
- 4) สมเหตุสมผล เพราะ ใช้ภาษาที่ทำให้เห็นภาพชัดเจน

อ่านข้อความแล้วตอบคำถามข้อ 13

มีผู้ตั้งข้อสังเกตว่า การที่พระภิกษุสงฆ์เดินบิณฑบาตโดยไม่ใส่รองเท้าเป็นสาเหตุหนึ่งที่ทำให้เกิดแผลที่เท้าได้โดยง่าย ดังนั้นพระภิกษุสงฆ์ที่เป็นกลุ่มเสี่ยง เช่น เป็นเบาหวาน การใส่รองเท้าเดินบิณฑบาต อาจเป็นวิธีที่พึงปฏิบัติ

13. ข้อความข้างต้นมีข้อบกพร่องในด้านใด

- 1) การใช้คำฟุ่มเฟือย
- 2) การใช้ภาษาต่างระดับกัน
- 3) การใช้คำที่มีความหมายกำกวม
- 4) การใช้คำผิดความหมายในบริบท

14. การเขียนจดหมายสมัครงานตำแหน่งส่งเสริมการขาย การแนะนำตนเองในข้อใดไม่เหมาะสม

- 1) ผมสามารถใช้คอมพิวเตอร์และเครื่องมือสื่อสารได้คล่อง
- 2) ผมเป็นคนกล้าแสดงออกสามารถเป็นพิธีกรดำเนินรายการได้
- 3) ผมได้รับการชื่นชมจากคนรอบข้างว่าเป็นผู้ที่มีบุคลิกภาพโดดเด่นกว่าใคร
- 4) ผมสามารถพูดได้หลายภาษา เพราะมีประสบการณ์เป็นนักเรียนทุนต่างประเทศ

อ่านข้อความแล้วตอบคำถามข้อ 15

1. กระรอกจะผสมพันธุ์เมื่ออายุได้ประมาณ 2 ปี และตั้งท้องนาน 28 วัน
2. มักอยู่ตัวเดียวหรือเป็นคู่ แต่ไม่พบว่ากระรอกอยู่เป็นฝูง
3. กระรอกจะหากินตามต้นไม้ที่มีแหล่งอาหาร
4. กระรอกเป็นสัตว์ที่กินผลไม้เป็นอาหารหลักและกินแมลงหรือสัตว์อื่น ๆ ด้วย

15. ถ้าจะเขียนรายงานเรื่อง “กระรอก” ข้อใดเรียงลำดับความได้เหมาะสม

- 1) 4 3 2 1
- 2) 3 1 2 4
- 3) 3 2 4 1
- 4) 2 3 1 4



อ่านข้อความแล้วตอบคำถามข้อ 16 - 17

การย่อยเนื้อสัตว์และอาหารชนิดอื่น เช่น ข้าว แป้ง ต้องใช้เวลานานมาก ตั้งแต่ 1 ชั่วโมงครึ่ง - 4 ชั่วโมง แต่การย่อยผลไม้ที่มีน้ำมาก เช่น ส้ม องุ่น แอปเปิ้ล ร่างกายสามารถย่อยและดูดซึมได้ภายใน 20 - 30 นาที เท่านั้น ร่างกายจึงสูญเสียพลังงานจากกิจกรรมนี้น้อยมาก แต่ถ้ากินอาหารพร้อมกันหลายๆ อย่าง เช่น เนื้อสัตว์ กับ แป้ง ก็อาจต้องใช้เวลานานถึง 8 ชั่วโมงต่อมื้อ ซึ่งทำให้สูญเสียพลังงานไปอย่างมากมาย

ผล : ว่าง , หาวนอน , อ่อนเพลีย , นอนกลางวันเป็นเวลานาน

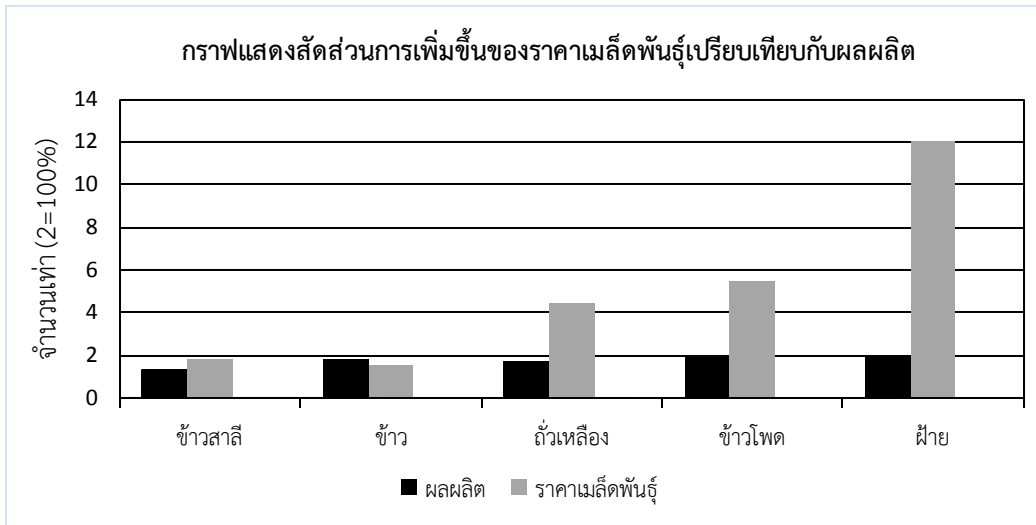
16. จากข้อมูลข้างต้นอาหารชนิดใดเหมาะสมสำหรับมื้อกลางวันมากที่สุด

- 1) ข้าวผัดหมู
- 2) ก๋วยเตี๋ยวต้มยำ
- 3) ข้าวเหนียวไก่ย่าง
- 4) ข้าวผัดกะเพราไข่ดาว

17. บุคคลกลุ่มใดมีความจำเป็นในการใช้ประโยชน์จากข้อมูลข้างต้น น้อยที่สุด

- 1) ผู้ที่ต้องการลดน้ำหนัก
- 2) นักวิเคราะห์คุณภาพอาหาร
- 3) นักโภชนาการในสถานพยาบาล
- 4) ผู้ประกอบอาชีพขายอาหารตามสั่ง

อ่านข้อมูลแล้วตอบคำถามข้อ 18



18. จากข้อมูลควรพิจารณาลงทุนปลูกพืชชนิดใดจึงจะคุ้มค่า

- 1) ข้าวสาลี , ข้าว
- 2) ข้าวสาลี , ฝ้าย
- 3) ข้าว , ถั่วเหลือง
- 4) ถั่วเหลือง , ข้าวโพด

อ่านบทสนทนาแล้วตอบคำถามข้อ 19

นัท : เอ็งก็กลับบ้านเอ็งได้แล้ว พี่จะไปส่งกอล์ฟ  
 แนน : ให้แนนไปด้วยนะพี่นัท  
 นัท : ไม่ได้ ๆ ไม่ต้องไปหึงแนนทั้งน้ำ เราสองคนเป็นผู้หญิงจะไปอยู่ไปใกล้ผู้ชายไม่ได้นะ  
 แนน : ทำไมจะไปไม่ได้ล่ะคะ  
 นัท : เอ๊ะ ! บอกว่าไม่ได้ก็ไม่ได้ซี

19. จากบทสนทนา คำกล่าวของนัทเหมาะสมหรือไม่

- 1) เหมาะสม เพราะ ป้องกันคำครหา
- 2) เหมาะสม เพราะ แสดงความห่วงใย
- 3) ไม่เหมาะสม เพราะ เป็นการพูดที่ไม่มีเหตุผล
- 4) ไม่เหมาะสม เพราะ เป็นการพูดด้วยความโกรธ

อ่านบทสนทนาต่อไปนี้แล้วตอบคำถามข้อ 20

คนที่ 1 : นึกอย่างไรจึงลדתัวไปคบกัคนจรหมอนเหม็นอย่างตาหุย  
คนที่ 2 : เขาเรียกคนจรหมอนหมิ่น ไม่ใช่หมอนเหม็น  
คนที่ 1 : ผมว่ามันน่าเกลียดนะ คบกัตาหุยเสียดศีคคีตรีเปล่าๆ  
คนที่ 2 : ผมไม่เคยถือว่าเป็นการลדתัวอะไรทั้งสิ้นเลยนะ ผมเคารพนับถือชาวบ้านที่นี่  
เหมือนกันทุกคน

20. คู่สนทนาี้มีความสัมพันธ์ สอดคล้องกับข้อใด

- 1) หมอ – คนไข้
- 2) ครู – นักเรียน
- 3) พ่อค้า – ลูกค้า
- 4) ข้าราชการ – เพื่อนสนิท

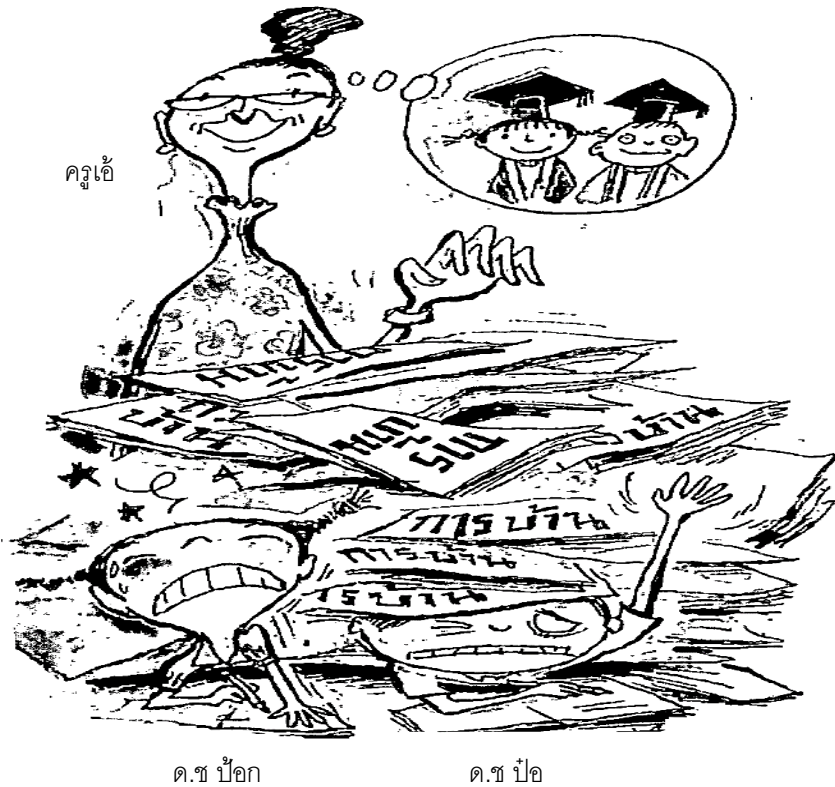
พิจารณาภาพแล้วตอบคำถามข้อ 21



21. จากภาพแนวคิดในข้อใดสามารถนำไปปรับใช้ได้เหมาะสม

- 1) ทำวันนี้ให้ดีที่สุด
- 2) ฝันให้ไกลไปให้ถึง
- 3) จงพอใจในสิ่งที่ตนมีอยู่
- 4) อย่าหวังในสิ่งที่ยังมาไม่ถึง

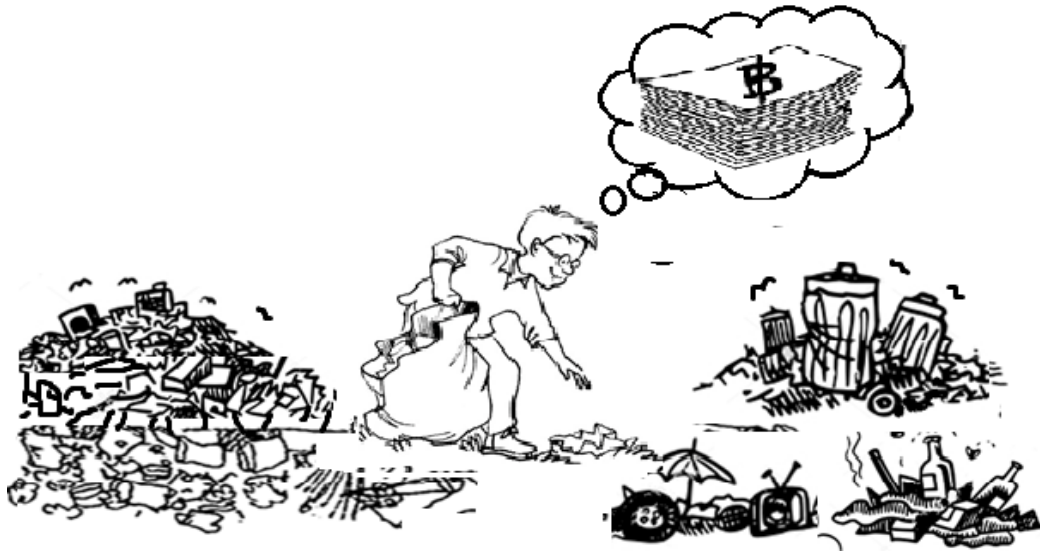
พิจารณาภาพแล้วตอบคำถามข้อ 22



22. จากภาพการที่ครูเอ๋ปฏิบัติต่อนักเรียน เหมาะสมหรือไม่

- 1) เหมาะสม เพราะ ต้องการให้นักเรียนใช้เวลาในการฝึกปฏิบัติให้มากๆ
- 2) เหมาะสม เพราะ ต้องการให้นักเรียนได้เรียนรู้ในสิ่งต่างๆให้มากที่สุด
- 3) ไม่เหมาะสม เพราะ จะส่งผลเสียต่อสุขภาพของนักเรียนในระยะยาว
- 4) ไม่เหมาะสม เพราะ จะทำให้นักเรียนไม่มีเวลาเล่นสนุกกับเพื่อน ๆในห้อง

พิจารณาภาพแล้วตอบคำถามข้อ 23



23. แนวคิดในข้อใดสัมพันธ์กับภาพและนำไปใช้ให้เกิดประโยชน์ในการดำรงชีวิตได้

- 1) การรู้จักหน้าที่ของตนเอง
- 2) การใช้ทรัพยากรอย่างคุ้มค่า
- 3) การทำประโยชน์เพื่อส่วนรวม
- 4) การรักษาความสะอาดของสถานที่

24. ข้อใดใช้คำไทยแท้ทุกคำ

- 1) หนังสือเล่มนี้ให้แนวทางการทำธุรกิจไว้ชัดเจนมาก
- 2) ชาวบ้านขาดความรู้ความเข้าใจเรื่องการซื้อขายสินค้า
- 3) สินค้าบางอย่างที่เป็นภูมิปัญญาชาวบ้านเป็นสินค้าหายาก
- 4) รัฐบาลควรส่งเสริมให้มีการกระจายรายได้สู่ชุมชนอย่างทั่วถึง

25. ข้อใดไม่มีคำภาษาบาลีสันสกฤต

- 1) คำเรียกขวัญจะเห็นได้ในถิ่นเหนือ
- 2) บุคคลใดที่มีปัญญาย่อมคิดดีเสมอ
- 3) การคบหาดูใจใครสักคนต้องใช้เวลาศึกษาพอสมควร
- 4) ทฤษฎีของเศรษฐกิจพอเพียงเป็นที่ชื่นชอบของคนไทยและต่างชาติ

26. ข้อใดมีโครงสร้างของประโยคต่างจากข้ออื่น

- 1) เธอสยายผมอันเงางามพร้อมทั้งซ้อนสายตาขึ้นมาเชิญชวน
- 2) ผ้าไหมที่เธอทอมีลวดลายสวยงามและมีเอกลักษณ์เฉพาะตัว
- 3) ผู้ใหญ่ในบ้านเมืองต้องรักษาไว้ซึ่งความยุติธรรมจึงจะเป็นผู้ที่น่าเคารพนับถือ
- 4) สถาบันประสาทวิทยาแห่งสหรัฐฯเผยว่าความดันโลหิตสูงในวัยกลางคนส่งผลต่อความจำ ความคิดในวัยชรา

อ่านข้อความแล้วตอบคำถามข้อ 27

“ครอบครัวที่อบอุ่นเป็นรากฐานที่บอกถึงคุณสมบัติทางจริยธรรมและคุณธรรมของสังคม”

27. กลุ่มคำที่ขีดเส้นใต้เป็นส่วนขยายของคำใด

- 1) สังคม
- 2) รากฐาน
- 3) คุณสมบัติ
- 4) ครอบครัว

อ่านข้อความแล้วตอบคำถามข้อ 28

พระราชพงศาวดารฉบับนี้ทรงศัพทพิธานธรรมดียิ่ง ตั้งนั้นราษฎรจึงรักพระองค์เหนือยั้งสิ่งใด

28. ข้อความที่ขีดเส้นใต้ทำหน้าที่ใดในประโยค

- 1) ขยายกรรม
- 2) ขยายกริยา
- 3) ขยายประธาน
- 4) ขยายส่วนเติมเต็ม

29. ข้อใดใช้ระดับภาษาแตกต่างจากข้ออื่น

- 1) นักฟุตบอลไทยเก่งๆ มักไปค้าแข้งที่ต่างประเทศ
- 2) ดาราคิวทองบางคนมาร่วมงานการกุศลเมื่อวานนี้
- 3) นักปั้นน้องเหล็กมาสมัครแข่งจักรยานการกุศลหลายคน
- 4) วันนี้นายกเทศมนตรีมาเป็นประธานเปิดงาน “ราตรีผ้าไทย”

30. ข้อความในข้อใดใช้ภาษาระดับทางการ

- 1) หนูๆ แต่งตัวเสร็จแล้วรีบมาทานข้าวกันนะจ๊ะ
- 2) แหม! วันนี้เธอแต่งตัวฟรุ้งฟริ้งกระดิ่งแมวจริงๆ
- 3) ฟรุ้งฟริ้งพวกเรารวมตัวกันไปกินเลี้ยงบ้านแดงดีกว่า
- 4) บิดามารดาปรารถนาให้ข้าพเจ้าสำเร็จการศึกษาระดับมหาวิทยาลัย

31. ข้อใดไม่มีคำทับศัพท์

- 1) ศุภชัย ชื่อไมโครโฟนใหม่เพื่อใช้ร้องเพลงคินนี่
- 2) ทัดดาว เดินทางไปศึกษาต่อที่ประเทศออสเตรเลีย
- 3) ลัดดา ขวนนิตยาไปเล่นวอลเลย์บอลที่สนามกีฬาเย็นนี้
- 4) ชุตินา ชื่อคอมพิวเตอร์รุ่นใหม่ล่าสุดเป็นของขวัญวันเกิดให้น้องชาย

32. คำที่ขีดเส้นใต้ในข้อใดไม่ใช่ศัพท์วิชาการด้านการเกษตร

- 1) การเลี้ยงปลากัดควรมีบรรยากาศที่เหมาะสม
- 2) ปศุสัตว์จังหวัดแนะนำการผสมเทียมโคนมในชุมชน
- 3) ช่วงปิดเทอมปีนี้ชุมชนจะพัฒนาจะไปสร้างอ่างเก็บน้ำให้ชาวเขา
- 4) เขตภาคกลางนอกจากจะทำพืชผักสวนครัวแล้วยังมีการตั้งฟาร์มไก่

อ่านบทร้อยกรองแล้วตอบคำถามข้อ 33

- ก. ใครขโมยความรักมนุษย์โลก  
ข. จึงเหลือเพียงอาลัยไร้อารี  
ค. จึงเหลือเพียงเสียงโศกไม่สดใส  
ง. ใครขโมยความรักจากเราไป

33. บทร้อยกรองนี้ต้องเรียงตามข้อใด จึงจะถูกต้องตามฉันทลักษณ์

- 1) ก ค ง ข
- 2) ก ค ข ง
- 3) ง ค ก ข
- 4) ง ค ข ก

อ่านบทร้อยกรองแล้วตอบคำถามข้อ 34

บรรพไทยทอดร่างไม่ว่างเว้น ..... ทุกแนวเส้นขอบประเทศทั่วเขตชั้นที่  
ปัจจุบันจึงเป็นถิ่นแผ่นดินไทย

34. ข้อใดเติมในช่องว่างได้ถูกต้องตามฉันทลักษณ์และความหมาย

- 1) ทั้งโรคภัยลามลู่จู่จาบัลย์
- 2) บรรพชนแลกลินนี้ด้วยชีวิต
- 3) เหมือนตะวันดับลาให้อาศัย
- 4) เราดำรงเอกราชไม่หวั่นหวาด

35. บทร้อยกรองในข้อใดไม่สะท้อนวิถีชีวิตไทยในอดีต

- 1) นางจิ่งสรงสนานในสระศรี      กับกำนันนารีเกษมสันต์  
    หอมกลิ่นโกสุมปทุมมาลย์      อวลอบชลธารขจรไป
- 2) นักเลงเหล่าเจ้าชู้หม่หนุ่มหนุ่ม      คาดเข็มขัดนุ่งปวมเกี่ยวคอไก่  
    ทัดยาตมหม่มสีน้ำดอกไม้      พวกผู้ชายสรรวเสเฮฮา
- 3) อันพื้นผาที่ฝาผนังนั้น      หุ้มสุวรรณจำหลักลายพรายแสง  
    เป็นรูปสัตว์วัดเมียงพลิกแพลง      บานทวารก้านแยงประดับพลอย
- 4) โอ้วอนิจจาความรัก      พึ่งประจักษ์ดังสายน้ำไหล  
    มีแต่จะเชียวเป็นเกลียวไป      ที่ไหนเลยจะไหลคืนมา

อ่านข้อความแล้วตอบคำถามข้อ 36

ผ้าอ้อมสำเร็จรูปเป็นผลิตภัณฑ์สำหรับทารกและผู้สูงอายุ ที่นิยมใช้เพราะสะดวกสบาย  
ใช้แล้วทิ้ง ไม่ต้องซักล้างทำความสะอาดอย่างผ้าอ้อมชนิดผ้า มีส่วนประกอบหลักคือ พลาสติก  
พอลิเมอร์ น้ำมัน กระดาษ และเยื่อกระดาษ ผลการวิจัยพบว่าถ้าใช้ผ้าอ้อมแล้วทิ้งวันละ 4 ชิ้น  
เป็นเวลา 2 ปี 6 เดือน จะปล่อยก๊าซคาร์บอนไดออกไซด์ 550 กิโลกรัม หรือ 150.6 กรัม ต่อชิ้น  
ครอบครัวอเมริกันใช้ผ้าอ้อมสำเร็จรูปติดอันดับต้น ๆ คือ ใช้ในปริมาณมากที่สุดถึง 96 %  
การผลิตผ้าอ้อมสำเร็จรูปในอเมริกา เทียบเท่ากับการตัดต้นไม้ 2 แสนต้น และใช้น้ำมันถึง 3,400  
ล้านแกลลอน

36. ข้อสรุปใดสอดคล้องกับเรื่องที่ย่านมากที่สุด

- 1) การผลิตผ้าอ้อมสำเร็จรูปทำลายทรัพยากรธรรมชาติมากที่สุด
- 2) ผ้าอ้อมสำเร็จรูปใช้สะดวกแต่กระบวนการผลิตและวัสดุที่ใช้ทำลายสิ่งแวดล้อม
- 3) อเมริกาเป็นประเทศที่ใช้ทรัพยากรธรรมชาติเพื่อนำมาผลิตผ้าอ้อมสำเร็จรูปมากที่สุด
- 4) ผู้คนนิยมใช้ผ้าอ้อมสำเร็จรูป เนื่องจากสะดวก สะอาด ปลอดภัย แม้จะผลิตจากวัสดุสังเคราะห์



**ตอนที่ 2 แบบเลือกตอบ 5 ตัวเลือก** เลือกคำตอบที่ถูกต้อง 2 คำตอบ จำนวน 10 ข้อ ข้อ 37 - 46  
ข้อละ 2 คะแนน คะแนนเต็ม 20 คะแนน จะต้องตอบทั้ง 2 คำตอบ จึงจะตรวจให้คะแนน  
ตอบถูกทั้ง 2 คำตอบ ได้ 2 คะแนน ตอบถูก 1 คำตอบ ได้ 1 คะแนน ตอบผิด หรือ  
ไม่ตอบ ได้ 0 คะแนน

อ่านข้อความแล้วตอบคำถามข้อ 37

“มนุษย์ต้องการสร้างพาหนะตามแบบธรรมชาติเหมือนนกและปลา ที่สามารถเดินทางไป  
ได้ในระยะไกล เพราะการเคลื่อนไหวตามธรรมชาติสามารถประหยัดพลังงาน และเป็นคำตอบ  
สำหรับปัญหาสิ่งแวดล้อมที่วิกฤตถึงขีดสุด”

37. ข้อใดไม่ใช่สิ่งที่มนุษย์ได้รับประโยชน์จากแนวคิดของข้อความข้างต้น (เลือกตอบ 2 คำตอบ)

- 1) การบิน
- 2) ความเร็ว
- 3) การเดินเรือ
- 4) การกำหนดเส้นทางคมนาคม
- 5) การพัฒนาเทคโนโลยีประหยัดพลังงาน

อ่านข้อความแล้วตอบคำถามข้อ 38

ประเทศไทยเปรียบดังเรือลำใหญ่ต้องอาศัยลูกเรือที่มีคุณภาพ มีคุณธรรม จริยธรรม  
เป็นคนดีมีคุณค่าในสังคม เพื่อนำพาประเทศไทยสู่จุดมุ่งหมายอันมั่นคง เยาวชนซึ่งเป็นกำลัง  
สำคัญของชาติ จึงจำเป็นต้องได้รับการปลูกฝังในทุกระดับ เพราะสังคมไทยในปัจจุบันเต็มไปด้วย  
การแข่งขัน ทำให้บางครั้งผู้คนเกิดความเห็นแก่ตัว เห็นแก่ได้ เห็นแก่ประโยชน์ส่วนตัว จนขาด  
ความยับยั้งชั่งใจ กระทำในสิ่งที่ผิด

38. จากข้อความบุคคลในข้อใดปฏิบัติสอดคล้องกับแนวคิดตามเจตนาของผู้เขียน

(เลือกตอบ 2 คำตอบ)

- 1) พ่อค้าขายสลากกินแบ่งเกินราคา
- 2) นักเรียน ม.3 ร่วมกันจัดค่ายรักการอ่าน
- 3) นักธุรกิจมุ่งหวังผลกำไรจากลูกค้าน่ากินจริง
- 4) นักฟุตบอลแย่งกันทำประตูเพื่อหวังเงินรางวัล
- 5) ลูกเสือจราจรช่วยบริการชุมชนในงานเทศกาล

อ่านข้อความแล้วตอบคำถามข้อ 39 - 40

ในอดีต...เราเรียกคนที่เชื่อคนอื่นง่ายเกินไปว่าเป็นคนหูเบา คำดังกล่าวเกิดขึ้นในยุคที่ การสื่อสารของมนุษย์เราใช้การสนทนาผ่านปากและรับรู้ผ่านหู แต่ในยุคปัจจุบันเทคโนโลยี เปลี่ยนไป เราสนทนาด้วยการใช้นิ้วพิมพ์ข้อความ และรับรู้ด้วยการอ่านซึ่งผลของการพัฒนา การสื่อสารผ่านเฟซบุ๊ก ไลน์ และอินสตาแกรม หลายคนพอได้อ่าน ได้เห็นก็เชื่อว่าเป็นจริงโดยไม่ ไตร่ตรอง เรียกว่าคนตาเบา แล้วส่งต่อไปให้คนอื่น(แชร์) เรียกว่าคนนิ้วเบา ซึ่งผลของการแชร์นี้ ทำให้คนทะเลาะกัน ให้คนเกลียดกันซึ่งเป็นบาปของคนตาเบา นิ้วเบา

39. ใครปฏิบัติได้สอดคล้องกับแนวคิดจากเรื่องที่อ่าน (เลือกตอบ 2 คำตอบ)

- 1) ชมพู่ ชอบแชร์ข้อมูลต่างๆในเฟซบุ๊กให้เพื่อนเสมอ
- 2) นารี จะไม่เล่นเฟซบุ๊กหรือไลน์เพราะทำให้เสียเวลา
- 3) ญาดา จะเลือกส่งข้อมูลที่ดีและมีประโยชน์ให้เพื่อนๆ
- 4) สีฟ้า ชอบอ่านและเชื่อเรื่องราวที่ได้รับจากการส่งไลน์
- 5) ลีลา จะพิจารณาข้อมูลที่ได้รับจากการแชร์อย่างรอบคอบ

40. ข้อใดเป็นการสะท้อนถึงเจตนาของผู้เขียนในการใช้คำ “หูเบา ตาเบา นิ้วเบา”

(เลือกตอบ 2 คำตอบ)

- 1) ให้ใช้วิจารณ์ญาณในการรับสาร – ส่งสาร
- 2) เป็นกิจกรรมที่ทำได้ง่าย สะดวกและรวดเร็ว
- 3) ชี้ให้เห็นถึงอันตรายของการใช้เทคโนโลยีในยุคปัจจุบัน
- 4) แสดงให้เห็นถึงความเจริญของเทคโนโลยีในการสื่อสาร
- 5) ให้คำนึงถึงผลเสียที่จะเกิดจากการส่งสารโดยขาดการไตร่ตรอง

อ่านบทร้อยกรองแล้วตอบคำถามข้อ 41

เป็นตาแก่เร่ร้อนจรจัด	ปากกัดตีนถีบจนเหนื่อยหน่าย
ใช้ชีวิตนอนกินกับดินทราย	จากเด็กชาย สู่ชายแก่ แพ้สังคม
ขวดน้ำพลาสติกสีม่วงหมอง	ถูกประคองใส่ถุงรอยยิ้มขม
ตาพว้า โบกหมวกพัดลม	พักเหนื่อยก่อนจะล้มเป็นเศษดิน

41. บทร้อยกรองนี้สะท้อนเรื่องใด (เลือกตอบ 2 คำตอบ)

- 1) การต่อสู้ชีวิต
- 2) วิถีชีวิตในสังคม
- 3) อาชีพของคนจน
- 4) การดูแลผู้สูงอายุ
- 5) ประโยชน์ของขยะ

อ่านข้อความแล้วตอบคำถามข้อ 42

ประเทศไทยตั้งอยู่ในเขตร้อนของโลก หรือบริเวณแถบเส้นศูนย์สูตร ซึ่งได้รับพลังงานแสงอาทิตย์ โดยเฉลี่ยทั้งปีสูงกว่าเขตอื่นของโลก ประเทศไทยจึงถือได้ว่ามีศักยภาพสูงในการผลิตไฟฟ้าจากพลังงานแสงอาทิตย์ เพราะความเข้มรังสีรวมของดวงอาทิตย์เฉลี่ยทุกพื้นที่มีค่าเท่ากับ 18 เมกะจูล ซึ่งเมื่อเทียบกับประเทศอื่นถือว่าค่อนข้างสูง

42. จากข้อความข้อสรุปใดไม่ถูกต้อง (เลือกตอบ 2 คำตอบ)

- 1) ประเทศไทยเป็นแหล่งผลิตพลังงานไฟฟ้าจากแสงอาทิตย์มากที่สุดในโลก
- 2) ประเทศไทยมีความพร้อมที่จะเป็นแหล่งผลิตพลังงานไฟฟ้าจากแสงอาทิตย์
- 3) ภูมิอากาศและภูมิประเทศของไทยเหมาะที่จะผลิตพลังงานไฟฟ้าจากแสงอาทิตย์
- 4) แสงแดดในประเทศไทยมีความเข้มมากพอที่จะผลิตพลังงานไฟฟ้าจากแสงอาทิตย์ได้
- 5) พลังงานไฟฟ้าจากแสงอาทิตย์เป็นพลังงานทางเลือกที่ทดแทนพลังงานน้ำมันได้มากที่สุด

อ่านบทร้อยกรองแล้วตอบคำถามข้อ 43

ศิลปกรรมไทยวิไลค่า	ละเมียดละไมสายตาคราพผ่าน
ละมุนละไมไหวอ่อนสะท้อนงาน	ช่างวิจิตรพิสดารโอฬารจริง
สถาปัตยกรรมก็ล้ำเลิศ	พินิจเถิดโบสถ์วิหารตระการยิ่ง
อิกปราสาทราชวังตั้งอ้างอิง	อย่าประวิงเวลารักษาเทอญ

43. ข้อใดเป็นแนวคิดที่ได้จากบทร้อยกรองที่อ่าน (เลือกตอบ 2 คำตอบ)

- 1) การพัฒนาประเทศจากประเพณีที่ดีงาม
- 2) การอนุรักษ์ศิลปกรรมคือการรักษาชาติ
- 3) ความเอื้ออาธรรมมีน้ำใจเป็นวิถีชีวิตของคนไทย
- 4) ศิลปกรรมและสถาปัตยกรรมเป็นเอกลักษณ์ไทย
- 5) คนไทยรุ่นหลังมองเห็นคุณค่าของความมีน้ำใจ

อ่านบทร้อยกรองแล้วตอบคำถามข้อ 44

เห็นอะไรรู้อะไรรู้ให้ซึ่ง	รู้ให้ถึงให้เห็นที่เป็นอยู่
ไซ้เห็นบ้างรู้อ่างข้างข้างคุณ	แต่อวดอ้างว่าเป็นผู้ที่รู้ดี
รู้ออกไปไกลตัวให้ทั่วทิศ	ไม่ยึดติดหลงทับอยู่กับที่
รู้ที่ร้อนที่เย็นเป็นที่มิ	สามารถชี้ให้เห็นความเป็นมา
รู้ภายนอกออกไปให้ไกลกว้าง	ไม่ติดข้างตัวตนหัวชนฝา
รู้ผ่อนยาวผ่อนสั้นด้วยปัญญา	ไม่หลงไหลอัตตาจนหัวป่า

44. จากบทร้อยกรองข้างต้นควรนำไปสร้างคุณลักษณะใดเพื่อใช้ในการชีวิตประจำวัน

(เลือกตอบ 2 คำตอบ)

- 1) รู้จริงรู้แจ้ง
- 2) รู้เลียงรู้หลบ
- 3) รู้ร้อนรู้หนาว
- 4) รู้จักตัวรู้จักตน
- 5) รู้ผ่อนยาวรู้ผ่อนสั้น

อ่านข้อความแล้วตอบคำถามข้อ 45

หน่อไม้ให้คุณค่าทางโภชนาการมากมาย ประกอบด้วยโปรตีน ไขมัน คาร์โบไฮเดรต ไฟเบอร์ วิตามินและเกลือแร่ แต่มีข้อเสียคือมี “สารออกซาเลต” สูง ซึ่งเป็นสารชนิดที่ไม่มีประโยชน์ จะถูกขับออกมาทางปัสสาวะ แต่ถ้าปัสสาวะเข้มข้นและมีสีแดงเข้มมากเกินไป สารนี้จะเข้าไปจับรวมตัวกันเป็นผลึก อันเป็นสาเหตุหนึ่งของการเกิดนิ่วในกระเพาะปัสสาวะ

ชาวจีนมีความเชื่อประการหนึ่งว่า การรับประทานหน่อไม้ไม่ดีสำหรับผู้ป่วยเรื้อรังหรือผู้ที่เพิ่งฟื้นไข้ โดยเฉพาะโรคกลุ่มรูห์มาติสม์ พวกปวดข้อ ปวดกระดูก เพราะหน่อไม้มีกรดยูริก สูงนั่นเอง

45. ข้อความนี้กล่าวถึงคุณค่าของหน่อไม้ตามข้อใด (เลือกตอบ 2 คำตอบ)

- 1) มีสารออกซาเลตสูง
- 2) มีวิตามิน เกลือแร่ และไฟเบอร์
- 3) ใช้ในการรักษาโรคกลุ่มรูห์มาติสม์
- 4) ใช้ในการรักษาโรคนิ่วในกระเพาะปัสสาวะ
- 5) ประกอบด้วยโปรตีน ไขมัน และคาร์โบไฮเดรต

อ่านบทร้อยกรองแล้วตอบคำถามข้อ 46

“เพราะความรักไม่ต่างกับการให้ เพราะความรักเปรียบเสมือนมือสองมือ เพราะความรักย่อมต้องมีอุปสรรค หากเราท้อไม่วางใจกันและกัน	อยู่ที่ใจว่าเรารักกันจริงหรือ ที่ยึดถือความเชื่อใจไว้ด้วยกัน ต้องตั้งหลักฟันฝ่าทีละขั้น ความสัมพันธ์ขาดสะบั้นเพราะมือเรา”
---	--

46. ข้อใดสรุปได้สอดคล้องกับบทร้อยกรองที่อ่าน (เลือกตอบ 2 คำตอบ)

- 1) ความรักคือการให้โดยไม่หวังผลตอบแทน
- 2) ความรักต้องเกิดจากมือสองมือเกาะกุมกันไว้
- 3) ความรักแท้ต้องการอุปสรรคไว้สำหรับทดสอบ
- 4) ความรักจะไม่สมหวังเพราะมือที่สามมาวุ่นวาย
- 5) ความรักแท้หาได้ยากสำหรับคนในสมัยปัจจุบัน

**ตอนที่ 3 แบบเขียนตอบอิสระ** ให้นักเรียนเขียนคำตอบลงในช่องว่างที่เตรียมไว้ พร้อมเหตุผล  
มีจำนวน 4 ข้อ ข้อ 47 – 50 ข้อละ 2 คะแนน รวม 8 คะแนน

อ่านข้อความต่อไปนี้แล้วตอบคำถามข้อ 47

การสร้างความเป็นเรื่องยิ่งใหญ่ในชีวิตของมนุษย์ ผู้ใดก็ตามที่รู้จักความดีความชั่วคืออะไร ก็จะสามารถปฏิบัติตนอยู่ในกรอบของความดีได้ ถ้าไม่รู้จักวิธีสร้าง ความดี หลีกเลี่ยงความชั่วก็จะสร้าง ความดีไม่สำเร็จ ถ้าเรามีหลักการยึดมั่นในคุณความดีและมีความเพียรพยายาม เชื่อฟังคำสั่งสอนของพ่อ แม่และช่วยทำนตามสมควร สร้างความรักความสามัคคีในหน่วยงานที่ทำ ไม่สร้างปัญหาและไม่ทิ้งงาน ช่วยรักษาดูแลความสะอาดสมบัติสาธารณะใกล้บ้าน ให้มีอายุการใช้งานที่ยืนยาว ทำเพียงเท่านี้ ก็สามารเป็นคนดีได้

47. จากข้อความนี้ผู้เขียนมีเจตนาอย่างไร เพราะเหตุใด

ตอบ .....

เพราะ .....

.....

อ่านข้อความต่อไปนี้แล้วตอบคำถามข้อ 48

ปัจจุบันโทรศัพท์มือถือ เป็นอุปกรณ์ที่มีบทบาทต่อชีวิตประจำวันของเราเกือบทุกคน โดยเฉพาะกับวัยรุ่น เนื่องจากพวกเขาได้สะดวก ใช้ติดต่อสื่อสาร ระหว่างกันได้รวดเร็วทุกที่ ทุกเวลา ที่สำคัญยังใช้ท่องอินเทอร์เน็ต เล่นเกม รับ – ส่งเมลล์ ดาวน์โหลดเพลง รูปภาพต่างๆ เป็นต้น จากการสำรวจพฤติกรรมบริโภคสื่อของวัยรุ่น อายุระหว่าง 15 – 24 ปี ของบริษัท ซินโนแวนด์ จำกัด พบข้อมูลที่สำคัญ คือ วัยรุ่นไทยใช้อินเทอร์เน็ตสูงถึง 181 นาทีต่อวัน โดยใช้เล่นเกมออนไลน์ ผ่านคอมพิวเตอร์และโทรศัพท์มือถือ ครองแชมป์อันดับหนึ่งในเอเชีย คือเฉลี่ยวันละ 60.7 นาทีต่อวัน สูงกว่าหลายประเทศรอบๆบ้านเรา เช่น สิงคโปร์ 59.4 นาทีต่อวัน ฮองกง 56 นาทีต่อวัน เกาหลี 46 นาทีต่อวัน และจีน 43.2 นาทีต่อวัน จะเห็นได้ว่าวัยรุ่นไทยตกอยู่ในสถานการณ์ที่น่าเป็นห่วงอย่างยิ่ง แต่หากรู้จักใช้ในทางที่สร้างสรรค์ เช่น ค้นหาข้อมูลเพื่อการศึกษา เรียนรู้ อ่านข่าวสารต่างๆ รับส่งอีเมลล์ หรือทำธุรกรรมการค้า e-Commerce ก็นับว่าใช้อินเทอร์เน็ต เป็นแหล่งเรียนรู้ ในทางที่เป็นประโยชน์ ที่ผู้ปกครองควรกระตุ้นให้วัยรุ่นควรหันมามอง

48. จากข้อมูลถ้าเด็กไทยไม่ปรับพฤติกรรมการใช้อินเทอร์เน็ตจะส่งผลกระทบต่อตนเองในด้านใดบ้าง จงอธิบาย

ตอบ.....  
.....  
.....  
.....

อ่านข้อความแล้วตอบคำถามข้อ 49

ถ้าศึกษาจริง ๆ จะรู้ว่าเหลือเวลาไม่ถึง 10 ปี ความเข้มข้นของก๊าซคาร์บอนไดออกไซด์ มันเพิ่มสูงขึ้นเรื่อยๆ ถ้าวันหนึ่งมันมี 450 ส่วนในอากาศ 1,000,000 ส่วน เมื่อไรก็วิกฤติ **คุณจะมีชีวิตเหลืออีกแค่ 10 ปี คุณจะทำอะไร ?** 10 ปี ก็ไม่ได้มีความสุข เพราะปรากฏการณ์ทางธรรมชาติมันจะทวีความรุนแรงมากขึ้น อีกแค่ 10 ปี คุณจะทำอะไร

49. จากข้อความนี้ นักเรียนเห็นด้วยหรือไม่กับคำกล่าวที่ว่า “เหลืออีกแค่ 10 ปี คุณจะทำอะไร” (เลือกตอบเห็นด้วยหรือไม่เห็นด้วย อย่างไม่อย่างหนึ่ง)

ตอบ.....  
.....  
.....  
.....

อ่านข้อความต่อไปนี้แล้วตอบคำถามข้อ 50

มีผู้เสียหาย 1 ราย ไปฉีดฟิลเลอร์ที่จุ่มก แล้วตาบอด 1 ข้าง ส่วนอีก 1 ราย จมูกเน่า  
จากนั้นเจ้าหน้าที่สำนักสถานพยาบาลและการประกอบโรคศิลป์ ได้ขอหมายศาลเข้าไป  
ตรวจสอบคลินิกดังกล่าวพบว่า เป็นคลินิกเถื่อน ไม่มีใบอนุญาตประกอบสถานพยาบาล  
และการประกอบโรคศิลป์ นอกจากนี้ยังพบยาที่ยังไม่ได้ขึ้นทะเบียนตำรับยาอีกหลาย  
รายการ

50. จากข้อความ อะไรเป็นสาเหตุที่ทำให้เกิดปัญหาดังกล่าว และมีวิธีการแก้ปัญหาได้อย่างไร

ตอบ .....

.....

.....

.....