



แบบทดสอบชั้นมัธยมศึกษาปีที่ 2
กลุ่มสาระการเรียนรู้ภาษาไทย
ปีการศึกษา 2562

สำนักทดสอบทางการศึกษา
สำนักงานคณะกรรมการการศึกษาขั้นพื้นฐาน

แบบทดสอบนี้เป็นเอกสารสงวนลิขสิทธิ์ของสำนักทดสอบทางการศึกษา
สำนักงานคณะกรรมการการศึกษาขั้นพื้นฐาน ถ้าคัดลอก ตัดแปลง เฉลย
เพื่อจำหน่าย หรือนำไปเผยแพร่โดยไม่ได้รับอนุญาตจะถูกดำเนินคดีตามกฎหมาย

คำชี้แจงแบบทดสอบชั้นมัธยมศึกษาปีที่ 2 กลุ่มสาระการเรียนรู้ภาษาไทย

1. แบบทดสอบฉบับนี้มีจำนวน 40 ข้อ คะแนนเต็ม 100 คะแนน ให้เวลาทำแบบทดสอบ 90 นาที

2. แบบทดสอบนี้มีการตอบ 4 รูปแบบ ดังนี้

รูปแบบที่ 1 แบบเลือกตอบ : ให้เลือกคำตอบที่ถูกต้องที่สุดเพียงคำตอบเดียว ข้อสอบ มีจำนวน 28 ข้อ ข้อที่ 1 – 24, 27, 29, 31 และ 33 ข้อละ 2 คะแนน รวม 56 คะแนน

ตัวอย่าง 0. อ่านข้อความนี้แล้วตอบคำถาม

(1) ครูดาว สอนดาราศาสตร์ ระดับชั้นมัธยมศึกษาปีที่ 3 การบ้านเรื่อง (2) กลุ่มดาวที่ครูมอบหมายให้ส่งสัปดาห์นี้ค่อนข้างยากมาก เพราะครูกำหนดให้มีคุณภาพของงานในระดับ (3) หาดาว ภายใต้การให้คำแนะนำของครู โดยมุ่งหวังให้เราเหมือนกับ (4) แสงดาวที่ส่องสว่างอย่างสวยงาม ซึ่ง (5) ดาวโรงเรียนอย่างเราจะต้องทำให้ดีที่สุด

1. คำที่ขีดเส้นใต้หมายเลข (5) มีความหมายลักษณะเดียวกับคำหมายเลขใด

- 1) หมายเลข (1)
- 2) หมายเลข (2)
- 3) หมายเลข (3)
- 4) หมายเลข (4)

วิธีตอบ ให้นักเรียนเลือกคำตอบที่ถูกต้องที่สุดเพียง 1 คำตอบ โดยระบาย ● ทับตัวเลขที่ตรงกับตัวเลือกที่ต้องการลงในกระดาษคำตอบ เช่น ถ้านักเรียนคิดว่าตัวเลือกที่ 3) เป็นคำตอบที่ถูกต้องให้ระบาย ● ในกระดาษคำตอบ ดังนี้

ข้อ 0.	①	②	●	④
--------	---	---	---	---

รูปแบบที่ 2 แบบเลือกตอบหลายคำตอบ : ในแต่ละข้อให้เลือกคำตอบที่ถูกต้องจำนวน 2 คำตอบ ข้อสอบมีจำนวน 2 ข้อ ข้อที่ 25 - 26 ข้อละ 4 คะแนน ตอบถูกต้องคำตอบละ 2 คะแนน รวม 8 คะแนน

ตัวอย่าง 00.

“การดำรงชีวิตตามหลักการเศรษฐกิจพอเพียงเป็นสิ่งที่ประชาชนชาวไทยควรประพฤติปฏิบัติในสภาพสังคมปัจจุบัน”

บุคคลในข้อใดปฏิบัติตนได้สอดคล้องกับข้อความข้างต้น

- 1) มานำเงินออมที่มีอยู่ไปทำธุรกิจแชร์ลูกโซ่
- 2) มานะปลูกผักสวนครัวบริเวณพื้นที่ว่างหลังบ้าน
- 3) ปิดซื้อโทรศัพท์รุ่นใหม่ทุกครั้งหลังจากได้ดูโฆษณา
- 4) ชูใจลดจำนวนครั้งในการออกไปกินอาหารนอกบ้านเหลือ 2 เดือนต่อครั้ง
- 5) สมคิดไปท่องเที่ยวต่างประเทศทุกช่วงระยะเวลาที่มีช่วงเวลายันหยุดยาว

วิธีตอบ ให้นักเรียนเลือกคำตอบที่ถูกต้อง จำนวน 2 คำตอบ โดยระบาย ● ทับตัวเลขที่ตรงกับตัวเลือกที่ต้องการในกระดาษคำตอบ เช่น ถ้านักเรียนคิดว่า ตัวเลือกที่ 2) และตัวเลือกที่ 4) เป็นคำตอบที่ถูกต้องให้ระบาย ● ในกระดาษคำตอบ ดังนี้

ข้อ 00.	① ● ③ ● ⑤
---------	-----------

รูปแบบที่ 3 แบบเชิงซ้อน : ให้พิจารณาข้อความที่กำหนดให้ว่า ถูกต้อง หรือ ไม่ถูกต้อง เมื่อเปรียบเทียบกับสถานการณ์ที่กำหนด หากถูกต้องให้ระบาย ● ลงในช่อง **ใช่** หากไม่ถูกต้อง ให้ระบาย ● ลงในช่อง **ไม่ใช่** ข้อสอบมีจำนวน 2 ข้อ ข้อที่ 28 และ 30 แต่ละข้อมี 4 ข้อย่อย หากตอบถูกให้ข้อย่อยละ 1 คะแนน รวม 8 คะแนน

ตัวอย่าง 000.

ผลิตภัณฑ์ให้คุณสวยเร็ว สวยจริง แต่ไม่มีผลข้างเคียง ชุดหยุดความเสื่อมโทรมของผิว ผลิตภัณฑ์ที่สร้างความภาคภูมิใจให้คนไทยทั้งประเทศ สามารถสร้างชื่อเสียงในระดับโลก โดยเป็นผลิตภัณฑ์หนึ่งเดียวของไทยที่ได้เข้าร่วมงานแสดงสินค้ามาตรฐานระดับโลก ณ กรุงเวียนนา ปี 2562 ได้รับรางวัลผลิตภัณฑ์ OTOP the World Premium Grade A ปี 2562 และผ่านการรับรองมาตรฐานด้านการผลิตจาก GMP จากสำนักงานคณะกรรมการอาหารและยา

ให้นักเรียนพิจารณาข้อความที่กำหนดให้ข้างล่างนี้แล้วเปรียบเทียบกับข้อความในสถานการณ์ข้างต้นแล้วพิจารณาว่า **ใช่** หรือ **ไม่ใช่** แล้วให้ระบาย ● ในช่อง **ใช่** หรือ **ไม่ใช่** ในกระดาษคำตอบตามที่เป็นจริง

ข้อความ	ใช่	ไม่ใช่
000.1 สินค้านี้มีคุณภาพระดับโลก	①	②
000.2 สินค้านี้ผ่านการรับรองมาตรฐานผลิตภัณฑ์อุตสาหกรรม	①	②
000.3 สินค้านี้สามารถทำให้ผิวนุ่มเหมือนผิวทารกแรกเกิด	①	②
000.4 สินค้านี้เป็นที่ภาคภูมิใจของคนไทยทั้งประเทศ	①	②

วิธีตอบ ถ้านักเรียนพิจารณาข้อความที่กำหนดให้ ว่าข้อความที่ 000.1 และ 000.4 เป็นข้อความที่ **ใช่** และข้อความข้อที่ 000.2 และ 000.3 เป็นข้อความที่ **ไม่ใช่** แล้วระบาย ● ในกระดาษคำตอบ ดังนี้

	ข้อ	ใช่	ไม่ใช่
000.	000.1	●	②
	000.2	①	●
	000.3	①	●
	000.4	●	②

รูปแบบที่ 4 แบบเขียนตอบ : ให้เขียนคำตอบที่ถูกต้องในกระดาษคำตอบ ข้อสอบมีจำนวน 8 ข้อ
รายละเอียด ดังนี้

4.1 เขียนตอบสั้น : จำนวน 6 ข้อ ข้อ 32 และ 35 - 39 ข้อละ 3 คะแนน รวม 18 คะแนน

4.2 เขียนตอบอิสระ : จำนวน 2 ข้อ ข้อ 34 และ 40 ข้อละ 5 คะแนน รวม 10 คะแนน

รวมคะแนน 28 คะแนน

ตัวอย่าง 0000. อ่านข้อความแล้วตอบคำถาม

กล้วยแขกที่ทำได้อร่อยนั้น ต้องใช้กล้วยนางพญาของภาคใต้ หรือกล้วยน้ำว้าที่ไม่สุกหรือดิบเกินไป นำมาฝานแล้วชุบแป้งข้าวเจ้าที่ผสมด้วยมะพร้าวขูด งาคั่ว น้ำตาล เกลือ น้ำปูนใส แล้วนำไปทอดในน้ำมันร้อน ๆ พอสุกเป็นสีเหลืองทองแล้วก็นำขึ้นสะเด็ดน้ำมัน ความอร่อยอยู่ที่ส่วนผสมที่ลงตัว ระหว่างความหวานของกล้วยและความมันจากมะพร้าวและงา

อะไรเป็นเคล็ดลับความอร่อยของกล้วยแขก ตอบ 2 ข้อ

ตอบ 1.....

2.....

แนวคำตอบ

- 1) การเลือกชนิดและลักษณะกล้วย
- 2) ส่วนผสมที่เหมาะสม
- 3) วิธีการปรุง

ห้ามทำข้อสอบจนกว่ากรรมการคุมสอบจะอนุญาต



อ่านข้อความแล้วตอบคำถามข้อ 1 – 2

(1) ฉันโตมาในบ้านใหญ่ที่แวดล้อมด้วยวงศาคณาญาติ (2) มีโจทย์ให้ศึกษาอย่างสนุกสนาน จนรู้สึกว่าโลกนี้คือโรงละครโรงใหญ่ (3) การได้เฝ้าสังเกตความเป็นไปของผู้คนที่หลากหลายจนเป็นเหตุให้สนใจศึกษาการละครในเวลาต่อมา (4) เพื่อนอาจทำให้เรามีความสุข แต่ความรักความผูกพันในหมู่ญาติก็มีความสำคัญ

1. ข้อใดคือสาระสำคัญของข้อความ

- 1) ญาติเปรียบเสมือนสิ่งที่มีค่าของครอบครัว
- 2) บทบาทตัวละครมีผลต่อการดำเนินชีวิต
- 3) การรับมรดกจากญาติคือสิ่งดีงาม
- 4) วิธีการเลือกคบเพื่อนที่ดี

2. ข้อความหมายเลขใดเป็นประโยชน์รวม

- 1) หมายเลข (1)
- 2) หมายเลข (2)
- 3) หมายเลข (3)
- 4) หมายเลข (4)



อ่านข้อความแล้วตอบคำถามข้อ 3 – 4

ปาล์มน้ำมันให้ประโยชน์ต่อการดำรงชีวิตประจำวันมาก สามารถนำไปแปรรูปใช้เป็นพลังงานทดแทนเพื่อลดการใช้พลังงานน้ำมันได้เป็นอย่างดี นอกจากนี้มีความสำคัญทางด้านอุตสาหกรรมอื่น ๆ เช่น เครื่องสำอาง การทำเนยเทียม ผงซักฟอก สบู่ น้ำมันหล่อลื่น การผลิตไขมัน น้ำมันปรุงอาหาร น้ำยาขัดรองเท้า และทำเชื้อเพลิง

3. ข้อใดเป็นใจความสำคัญของข้อความนี้

- 1) ปาล์มน้ำมันเป็นพืชที่มีการนำไปใช้มากในการปรุงอาหารและพลังงานทดแทน
- 2) ปาล์มน้ำมันเป็นพืชเศรษฐกิจที่นำไปใช้ประโยชน์ได้ทั้งด้านพลังงานทดแทนและด้านอุตสาหกรรม
- 3) ปาล์มน้ำมันเป็นพืชที่ควรสนับสนุนให้มีการปลูกเพื่อเป็นวัตถุดิบในการผลิตพลังงานและอุตสาหกรรมอาหาร
- 4) ปาล์มน้ำมันเป็นวัตถุดิบหลักสำคัญที่ใช้ในการประกอบอาหารสำหรับบริโภคในชีวิตประจำวัน และใช้ผลิตเครื่องสำอาง

4. ข้อใดได้โต้แย้งประเด็นสำคัญของข้อความ

- 1) ปาล์มน้ำมันเป็นพืชที่ใช้ในอุตสาหกรรมอาหาร
- 2) น้ำมันปาล์มใช้เป็นพลังงานแทนน้ำมันเชื้อเพลิงทั้งหมด
- 3) น้ำมันปาล์มแปรรูปเป็นประโยชน์ต่อการอุปโภคและบริโภค
- 4) การผลิตน้ำมันปาล์มเป็นประโยชน์ต่ออุตสาหกรรมเครื่องสำอาง

อ่านข้อความแล้วตอบคำถามข้อ 5 - 6

(1) คงไม่มีใครปฏิเสธว่า ครั้งหนึ่งในช่วงชีวิต เราเคยคิดที่อยากจะหยุดเวลาเอาไว้ เวลาที่เราเจอเรื่องราวดี ๆ ที่ทำให้เรามีความสุข (2) จนไม่อยากจะปล่อยให้เวลานั้นผ่านพ้นไปแม้เศษนาทียเดียว (3) เพียงเพราะเรากลัวว่า เราอาจจะไม่มีโอกาสได้รับรู้และสัมผัสถึงความรู้สึกที่มีอยู่ในตอนนี้อีก (4) หากเรามีความทุกข์ หรือเกิดเรื่องไม่ดีที่ทำให้เราไม่สบายใจ เรากลับอยากให้เวลานั้นผ่านพ้นไปเร็ว ๆ แต่สุดท้ายแล้วเราก็ไม่อาจปฏิเสธมันได้เช่นเดียวกัน

5. ข้อความหมายเลขใดมีการแสดงความคิดเห็นในเชิงโต้แย้ง

- 1) หมายเลข (1)
- 2) หมายเลข (2)
- 3) หมายเลข (3)
- 4) หมายเลข (4)

6. คำที่ขีดเส้นใต้ข้อความหมายเลขใดเป็นคำที่มาจากภาษาสันสกฤต

- 1) หมายเลข (1)
- 2) หมายเลข (2)
- 3) หมายเลข (3)
- 4) หมายเลข (4)

อ่านข้อความแล้วตอบคำถามข้อ 7 – 8

(1) แม้วัยเยาว์นับเป็นช่วงที่จินตนาการมีมากล้น แต่ประสบการณ์สร้างคนได้ (2) เราสามารถบ่มเพาะความคิดสร้างสรรค์จากประสบการณ์วัยเด็ก เพราะ (3) ประสบการณ์ทั้งทางตรงและทางอ้อมจะทำให้เกิดความประทับใจมีความสุข (4) ประสบการณ์จึงมีความสำคัญกับชีวิตมนุษย์

7. ข้อความหมายเลขใดเป็นข้อสนับสนุนสาระสำคัญของข้อความนี้

- 1) หมายเลข (1)
- 2) หมายเลข (2)
- 3) หมายเลข (3)
- 4) หมายเลข (4)

8. ระหว่าง “จินตนาการ” กับ “ประสบการณ์” ข้อใดกล่าวได้สอดคล้องกับแนวคิดของข้อความ

- 1) จินตนาการมีความสำคัญทำให้เกิดความคิดที่หลากหลาย
- 2) ประสบการณ์เดิมสามารถนำไปสร้างความสำเร็จให้กับทุกคนได้
- 3) ประสบการณ์ทำให้เกิดความคิดสร้างสรรค์ จึงต้องส่งเสริมประสบการณ์ให้มาก ๆ
- 4) จินตนาการเป็นจุดเริ่มต้นจึงสำคัญ เมื่อใช้กับการทำงานในวันนี้และวันต่อ ๆ ไป

อ่านข้อความแล้วตอบคำถามข้อ 9

(1) ในปัจจุบันมีเครื่องสำอางวางจำหน่ายอยู่จำนวนมาก แต่ก็มีข่าวว่า พบเครื่องสำอางปลอมที่อาจจะไม่ปลอดภัยในการใช้ และที่ไม่ได้มาตรฐานเป็นจำนวนมาก (2) อันตรายจากเครื่องสำอางนั้นแบ่งได้เป็นอันตรายจากสารเคมีที่เป็นส่วนผสม และอันตรายจากจุลินทรีย์ที่ปนเปื้อน (3) ซึ่งทำให้เกิดการระคายเคือง การแพ้ หรือภาวะภูมิแพ้ที่เกิดจากการแพ้สารเคมี (4) ตามประกาศกระทรวงสาธารณสุขเครื่องสำอางทุกชนิดต้องได้รับเลข อย. ก่อนเท่านั้นจึงจะสามารถผลิตเพื่อจำหน่ายได้ เราจึงควรรู้วิธีเลือกใช้เครื่องสำอางที่ปลอดภัย

9. ข้อความหมายเลขใดเป็นเหตุเป็นผลต่อกัน

- 1) หมายเลข (1) และ หมายเลข (2)
- 2) หมายเลข (2) และ หมายเลข (3)
- 3) หมายเลข (3) และ หมายเลข (4)
- 4) หมายเลข (4) และ หมายเลข (1)



อ่านข้อความแล้วตอบคำถามข้อ 10

(1) แคตเธอริน หนูน้อยวัย 5 ขวบ ได้ดูสารคดีเกี่ยวกับทวีปแอฟริกาที่เล่าว่า ทุก ๆ 30 วินาที จะมีเด็กหนึ่งคนตายเพราะโรคมมาลาเรียที่เกิดจากยุง เธอจึงเริ่มเก็บเงินด้วยการงดซื้อของจุกจิก เมื่อเก็บเงินได้ 10 เหรียญ ก็นำไปซื้อมุ้งใหญ่ ๆ พอสำหรับเด็ก 4 คน แล้วส่งมุ้งไปยังองค์กรการกุศลในแอฟริกา (2) เธอและครอบครัวหาเงินบริจาคด้วยการเปิดท้ายขายของและเขียนจดหมายเชิญชวนไปยังผู้มีชื่อเสียง เช่น บิลเกต เดวิด เบคแฮม และคนอื่น ๆ อีก จนได้เงินจำนวนมาก แล้วซื้อมุ้งส่งไปช่วยชีวิตเด็กแอฟริกากว่า 20,000 คน (3) เด็ก ๆ เขียนชื่อเธอไว้บนมุ้งช่วยชีวิตนี้ว่า “มุ้งแคตเธอริน” และเรียกหมู่บ้านนี้ว่า “หมู่บ้านแคตเธอริน” (4) หนูน้อยแคตเธอริน วัย 7 ขวบ จึงเป็นฮีโร่ที่ไม่ต้องมีพลังวิเศษ เธอสามารถเปลี่ยนแปลงโลกนี้ให้น่าอยู่ขึ้น เพราะความตั้งใจจริงและความรักที่เธอมอบให้กับเด็กแอฟริกา

10. ข้อความหมายเลขใดโน้มน้าวใจให้นำไปปฏิบัติได้มากที่สุด

- 1) หมายเลข (1)
- 2) หมายเลข (2)
- 3) หมายเลข (3)
- 4) หมายเลข (4)



พิจารณาภาพและข้อความแล้วตอบคำถามข้อ 11



11. ส่วนไหนได้ไม่สอดคล้องกับสาระสำคัญจากภาพ

- 1) เก็บเนื้อเก็บตัว
- 2) เก็บหอมรอมริบ
- 3) เก็บเล็กผสมน้อย
- 4) เก็บเบี้ยใต้ถุนร้าน

พิจารณาภาพแล้วตอบคำถามข้อ 12

ผลิตภัณฑ์เสริมอาหารที่รับรองโดยแพทย์

- เผาผลาญไขมัน
- ใจไม่สั่น
- ดำงดำได้
- ไม่โยโย่

- รับรองโดยผู้ใช้จริงกว่า 10,000 ราย

- ลดน้ำหนักอย่างถาวร

12. จากโฆษณา มีความน่าเชื่อถือหรือไม่ เพราะเหตุใด

- 1) น่าเชื่อถือ เพราะมีการรับรองโดยผู้ใช้จริงจำนวนมาก
- 2) น่าเชื่อถือ เพราะมีแหล่งจำหน่ายที่สามารถตรวจสอบได้
- 3) ไม่น่าเชื่อถือ เพราะไม่มีแพทย์รับรองคุณสมบัติของผลิตภัณฑ์
- 4) ไม่น่าเชื่อถือ เพราะไม่มีหน่วยงานที่รับผิดชอบรับรองผลิตภัณฑ์

พิจารณาสถานการณ์แล้วตอบคำถามข้อ 13

นักเรียนได้รับมอบหมายให้นำเสนอ “ไข่เค็มสมุนไพร” ซึ่งเป็นผลิตภัณฑ์จากผลงานของนักเรียน ที่จะจัดจำหน่ายในงานแสดงนิทรรศการวิชาการประจำปีของโรงเรียน

13. นักเรียนควรเลือกใช้คำพูดในข้อใดจึงจะเหมาะสม

- 1) ไข่เค็มของโรงเรียนเราเค็มทุกฟองมาลองชิมกันนะคะ
- 2) ไข่เค็มคุณภาพคับแก้วรับประกันความอร่อย ไม่ถูกใจยินดีคืนเงินครับ
- 3) เชิญทุกท่านอุดหนุนไข่เค็มสมุนไพรเพื่อสุขภาพผลิตจากความตั้งใจเพื่อผู้บริโภคค่ะ
- 4) สนับสนุนผลผลิตของนักเรียน เพื่อส่งเสริมผลงานและคะแนนจากไข่เค็มสมุนไพรครับ

พิจารณาข้อความแล้วตอบคำถามข้อ 14 – 15

(1) ทุ่งไหล่น เป็นแหล่งโบราณคดีในสาธารณรัฐประชาธิปไตยประชาชนลาว (2) ตั้งอยู่ใน
แขวงเชียงขวาง ชาวลาวถือเป็น สัญลักษณ์ ทางวัฒนธรรมของกลุ่มชนลาวโบราณที่มีความโดดเด่น
(3) ด้วยเอกลักษณ์ เฉพาะตัว ที่รู้จักกันดีในฐานะของการเป็นแหล่งโบราณคดีที่เก่าแก่กว่ากษัตริย์
ที่ผ่านมา (4) ได้มีนักวิชาการหลังไหลเข้าไปทำการ ศึกษา เพื่อนำเรื่องราวเกี่ยวกับดินแดนแห่งนี้
ออกมาเผยแพร่

14. ข้อความหมายเลขใดมีโครงสร้างประโยค แตกต่าง จากข้ออื่น

- 1) หมายเลข (1)
- 2) หมายเลข (2)
- 3) หมายเลข (3)
- 4) หมายเลข (4)

15. คำที่ขีดเส้นใต้หมายเลขใดเป็นคำยืมที่มาจากภาษาเขมร

- 1) หมายเลข (1)
- 2) หมายเลข (2)
- 3) หมายเลข (3)
- 4) หมายเลข (4)

พิจารณาบทร้อยกรองแล้วตอบคำถามข้อ 16

ให้ความรักต่อกันนั้นดีแน่ เปลี่ยนเรื่องร้ายหลากหลายให้กลายเป็นดี	คือสิ่งแก้ปัญหาในวิถี จึงควรมีรักไว้ให้แก่กัน
---	--

16. จากบทร้อยกรอง วรรคใด ไม่มี สัมผัสใน

- 1) วรรคที่ 1
- 2) วรรคที่ 2
- 3) วรรคที่ 3
- 4) วรรคที่ 4



พิจารณาข้อความนี้แล้วตอบคำถามข้อ 17

- (1) พระบาทสมเด็จพระเจ้าอยู่หัว ทรงพระกรุณาโปรดเกล้าฯ ให้ สมเด็จพระกนิษฐาธิราชเจ้า กรมสมเด็จพระเทพรัตนราชสุดาฯ สยามบรมราชกุมารี
- (2) เสด็จลงแทนพระองค์ ณ ศาลาดุสิดาลัย สวนจิตรลดา พระราชวังดุสิต
- (3) พระราชทานพระราชวโรกาสให้ นายวิษณุ เครืองาม รองนายกรัฐมนตรี ประธานกรรมการ วัฒนธรรมแห่งชาติ นำศิลปินแห่งชาติ ประจำปี 2561 จำนวน 12 คน
- (4) ฝ้าทูลละอองธุลีพระบาทรับพระราชทานโล่และเข็มเชิดชูเกียรติ

17. ข้อความหมายเลขใดใช้คำราชาศัพท์ที่ ไม่ถูกต้อง

- 1) หมายเลข (1)
- 2) หมายเลข (2)
- 3) หมายเลข (3)
- 4) หมายเลข (4)

พิจารณาข้อความแล้วตอบคำถามข้อ 18

นายกรัฐมนตรี พร้อมคณะจำนวน 15 คน เข้าเฝ้าฯ(1).....เงินเพื่อสมทบทุนมูลนิธิ ทุนการศึกษาพระราชทานสมเด็จพระบรมโอรสาธิราช ฯ สยามมกุฎราชกุมาร (ม.ท.ศ.) และเงิน รายได้หลังจากหักค่าใช้จ่ายการจำหน่ายเข็มที่ระลึกตราสัญลักษณ์ เนื่องในโอกาสต่าง ๆ โดยพระ ราชกุศลตาม.....(2)..... ณ พระที่นั่งอัมพรสถาน พระราชวังดุสิต

18. ควรเติมคำราชาศัพท์ในข้อใดลงในช่องว่างหมายเลข (1) และ (2) จึงจะถูกต้องเหมาะสม

- 1) (1) ทูลเกล้าฯ ถวาย (2) อัยยาศัย
- 2) (1) น้อมเกล้าฯ ถวาย (2) พระอัยยาศัย
- 3) (1) ทูลเกล้าฯ ถวาย (2) พระราชอัยยาศัย
- 4) (1) น้อมเกล้าฯ ถวาย (2) พระบรมราชอัยยาศัย



พิจารณาข้อความแล้วตอบคำถามข้อ 19

ใน (1) **สังคม**ไทย (2) **โหราศาสตร์**ถูกนำมาใช้แทนที่แพทย์ทางจิตเวช เพราะโดยมากคนไทยทั่วไป เมื่อพบกับปัญหา มักไม่นิยมไปหา (3) **จิตแพทย์** แต่จะชอบไปหาหมอมากกว่า หมอจึงได้รับหน้าที่ (4) **สำคัญ**เพื่อคลี่คลายความกังวลให้แก่คนอื่น

19. คำที่ขีดเส้นใต้หมายเลขใด**ไม่ได้**มาจากภาษาบาลี หรือภาษาสันสกฤต

- 1) หมายเลข (1)
- 2) หมายเลข (2)
- 3) หมายเลข (3)
- 4) หมายเลข (4)

อ่านบทร้อยกรองแล้วตอบคำถามข้อ 20

บ้างก็ว่าคนอื่นนั้นมันแสนชั่ว แต่ส่วนตัวเรานี้ดีทุกสิ่ง
คนอื่นชอบหลอนหลอกและกลอกกลิ้ง เราดียิ่งดีแท้ไม่แพ้ใคร

20. บุคคลใดปฏิบัติตัว**ไม่สอดคล้อง**กับสาระสำคัญ

- 1) สมชายบอกหัวหน้าว่างานสำเร็จได้เพราะทุกคนช่วยกันทำ
- 2) สมปองมากกว่าร้ายให้ผู้อื่นอยู่เสมอทั้งที่รู้ว่าเป็นเรื่องโกหก
- 3) สมหมายรีบมาฟ้องเจ้านายก่อนคู่กรณีจะมาชี้แจง
- 4) สมศรีพูดปกป้องตัวเองเมื่อถูกกล่าวหาว่าทุจริต

อ่านบทร้อยกรองแล้วตอบคำถามข้อ 21

ชีวิตนี้น้อยนักตระหนกเกิด	อย่าเตลิดใช้ตะลอนทอนคุณค่า
ควรให้คนรักเคารพเมื่อพบพา	ก่อนซีพลาเหลือเพียงนามคุณความดี
สำนึกแห่งกรุณามหาศาล	ซีพขึ้นบานเราสุขได้ทุกที
ธรรมะช่วยผ่อนทุกข์สุขทวี	ต่อไม่ตรีมนุษย์เรานานเท่านั้น

21. ใจความสำคัญของบทร้อยกรองในข้อใด**สอดคล้อง**กับแนวคิดของบทร้อยกรองข้างต้น

- 1) อันตัวต่ำแล้วอย่าทำให้กายสูง ดูเยี่ยงยุงแวมยังมีที่วังหาง
 ค่อยเสี้ยมเจียมใจจะไว้วาง ให้ต้องอย่างกิริยาเป็นนารี
- 2) แล้วสอนว่าอย่าไว้ใจมนุษย์ มันแสนสุดลึกล้ำเหลือกำหนด
 ถึงเถาวัลย์พันเกี่ยวที่เลี้ยวลด ก็ไม่คดเหมือนหนึ่งในน้ำใจคน
- 3) คนด้อยกว่าเรานี้มีมากเหลือ คนเขาเหนือกว่าเราก็มืดม
 อย่าเยอหยิ่งตระหงามัวหลงม อย่าหลงชมว่าตนเด่นจะเป็นภัย
- 4) เป็นมนุษย์เป็นได้เพราะใจสูง เหมือนหนึ่งยุงมีดีที่แวมขน
 ถ้าใจต่ำเป็นได้แต่เพียงคน ก็เสียทีที่ตนได้เกิดมา



อ่านบทร้อยกรองแล้วตอบคำถามข้อ 22

เด็กคือเด็กเป็นได้ในสูงต่ำ อาจต่างคำด้านดิบสิปทศทาง พลังตัดตัดได้ไม่่ง่ายนัก ตัวอย่างดีชี้้นำทำทางเดิน	หากเกลือกกลั้วกลืนกล้ากระดำกระต่าง แสงสว่างส่องให้ไม่ยอมเดิน อ่อนก็ห้ามแรงก็หักมักขัดเขิน เด็กยอมจักจำเริญ...เดินทางดี
---	---

22. ข้อคิดจากบทร้อยกรองสอดคล้องกับสำนวนใด

- 1) ไม่อ่อนดัดง่าย ไม่แก่ตัดยาก
- 2) รักดีห้ามจั่ว รักชั่วห้ามเสา
- 3) ลูกไม้หล่นไม่ไกลต้น
- 4) คบเด็กสร้างบ้าน

อ่านบทร้อยกรองแล้วตอบคำถามข้อ 23 - 25

ไม่มีใครหลีกเลี่ยงพ้นวังวนชีวิต สุดแต่กรรมกำหนดกฎเกณฑ์วัย ทำวันนี้ให้ดีที่สุดคือจุดเปลี่ยน เตรียมเสบียงสร้างบุญหนุนนำตัว ใช้ชีวิตที่เหลือเพื่อคนอื่น ความเกิดแก่เจ็บตายวายเวียนวน ความไม่เที่ยงเป็นเช่นนี้แหละหนอ ผลัดกันเล่นละครก่อนเอวัง	กรรมลิขิตขีดค่าอายุชัย แค่เพียงลมหายใจโยหวั่นกลัว จุดแสงเทียนนำใจไร้สลัว ละความชั่วโน้มมนำธรรมใส่ตน จงรู้ตื่นรู้เบิกบานสานกุศล ยากหลุดพ้นทุกชีวิตอนิจจัง ดูจงลือเวียนวนแต่หนหลัง บนโลงฝังความหมายหลายชีวี
---	--

23. ใครนำแนวคิดจากบทร้อยกรองไปใช้ได้อย่างเหมาะสมที่สุด

- 1) ฟ้าคอยเตือนสติฝนในยามที่ฝนทำผิด และชักชวนให้ฝนทำความดีละเว้นความชั่วอย่างสม่ำเสมอ
- 2) ตุ่มแนะนำให้ต่อมสวดมนต์ภาวนาก่อนนอนทุกคืน ก่อนเขาจะกลับเข้าไปรับราชการทหาร
- 3) โทษนำความผิดพลาดของผู้อื่นมาเป็นบทเรียนและนำมาปรับใช้กับชีวิตของตน
- 4) บิวกับบาส แข่งกันเข้าวัดทำบุญที่วัดในหมู่บ้านทุกครั้งที่มีเวลาว่างตรงกัน

24. บทร้อยกรองนี้ปรากฏวรรณศิลป์ข้อใด เด่นชัดที่สุด

- 1) การซ้ำคำ
- 2) การเล่นคำ
- 3) การเปรียบเทียบ
- 4) การเล่นเสียงวรรณยุกต์

25. ข้อใดสะท้อนแนวคิดได้สอดคล้องกับบทร้อยกรอง (เลือกตอบ 2 คำตอบ)

- 1) ให้รีบแบ่งปันความสุขแก่ผู้อื่น
- 2) ใช้สติและอยู่กับปัจจุบันเท่านั้น
- 3) กรรมเหมือนวงล้อที่หมุนรอบตัวเรา
- 4) ไม่มีใครอยู่ค้ำฟ้าเกิดมาต้องตายทุกคน
- 5) จงหมั่นสร้างกรรมดีและละเว้นความชั่ว



อ่านข้อความแล้วตอบคำถามข้อ 26

มะเดื่อชุมพร เป็นไม้ยืนต้นผลัดใบ สูงประมาณ 28 เมตร ใบมีลักษณะรูปไข่ ความกว้างประมาณ 3 – 8 เซนติเมตร ยาว 6 – 11 เซนติเมตร ดอกจะเล็กและออกเป็นกระจุก ผลรูปไข่เมื่อสุกมีสีแดงถึงม่วงชอบขึ้นอยู่ริมคลองและแม่น้ำในป่าดิบ พบได้ทั่วไปในจังหวัดชุมพร เนื้อไม้ ใช้ประกอบเป็นเครื่องใช้ภายในบ้านทำไม้จิ้มฟัน ใบอ่อนและผลดิบจะใช้รับประทานเป็นผัก เปลือกของลำต้นมีรสฝาดใช้เป็นยาสมุนไพร โดยนำไปต้มน้ำดื่มแก้อาการท้องร่วง อาเจียน หรือชะล้างบาดแผล ห้ามเลือด เป็นผักที่ชาวชุมพรชอบรับประทาน และเป็นต้นไม้ประจำจังหวัดชุมพร ดังที่ปรากฏในตราสัญลักษณ์ของจังหวัดชุมพร

26. ข้อใด**ไม่**ใช่ใจความสำคัญของเรื่อง (เลือกตอบ 2 คำตอบ)

- 1) มะเดื่อมีสรรพคุณทางยา
- 2) มะเดื่อเป็นไม้ยืนต้นผลัดใบ
- 3) มะเดื่อชอบขึ้นอยู่ริมคลองลำต้นสูง
- 4) มะเดื่อเป็นต้นไม้ประจำจังหวัดชุมพร
- 5) มะเดื่อเป็นผักที่ชาวชุมพรนิยมรับประทาน

พิจารณาข้อความนี้แล้วตอบคำถามข้อ 27 – 28

(1) **ผู้อำนวยการ**ของวิทยาลัย (2) **เอกชน** แห่งหนึ่ง กล่าวเชิญชวนให้นักเรียนนักศึกษา เทียวงาน (3) **สมาคม**สัมพันธ์ ซึ่งภายในงานมีการประกวด (4) **สุนทรพจน์** และตรวจ (5) **สุขภาพ**ฟรี งานดังกล่าวนี้ จะจัดขึ้นภายในเดือน (6) **ธันวาคม**

27. คำที่ขีดเส้นใต้หมายเลขใดมีการสร้างคำด้วยวิธีสมาสแบบ**มีสนธิ**

- 1) หมายเลข (1)
- 2) หมายเลข (2)
- 3) หมายเลข (5)
- 4) หมายเลข (6)

28. พิจารณาข้อความต่อไปนี้ว่าถูกต้องตามหลักการสร้างคำที่กำหนดหรือไม่ ข้อความใดถูกต้องให้ระบาย ● ในช่องถูกต้องหมายเลข ① ถ้าไม่ถูกต้องให้ระบาย ● ลงในช่องหมายเลข ②

ข้อ	ข้อความ	ถูกต้อง	ไม่ถูกต้อง
28.1	คำในหมายเลข (1) และหมายเลข (2) มีวิธีการสร้างคำเหมือนกัน	①	②
28.2	คำในหมายเลข (1) มีวิธีการสร้างคำแตกต่างจากหมายเลขอื่น ๆ	①	②
28.3	คำในหมายเลข (3) และ (6) มีวิธีการสร้างคำแบบมีสนธิ	①	②
28.4	คำในหมายเลข (5) มีโครงสร้างเหมือนคำว่า พลศึกษา	①	②



อ่านข้อความแล้วตอบคำถามข้อ 29 – 30

เนื้อปลามีโปรตีนประมาณร้อยละ 17 – 23 เป็นโปรตีนที่ย่อยง่ายกว่าเนื้อสัตว์ชนิดอื่น ๆ ทำให้ระบบการย่อยอาหารไม่ต้องทำงานหนัก อีกทั้งยังช่วยซ่อมแซมเนื้อเยื่อหรือส่วนต่าง ๆ ที่สึกหรอ และเสริมสร้างร่างกายให้เจริญเติบโต นอกจากนี้ยังมีกรดไขมันไม่อิ่มตัว หรือเรียกว่า โอเมก้า 3 ซึ่งร่างกายไม่สามารถสร้างเองได้ มีประโยชน์ในการช่วยป้องกันการสะสมของไขมันอิ่มตัว ที่เป็นสาเหตุให้หลอดเลือดอุดตัน ซึ่งนำไปสู่โรคหัวใจและหลอดเลือดสมองแตกได้

29. โครน่านำแนวคิดจากข้อความไปใช้อย่างเหมาะสมที่สุด

- 1) สมใจแนะนำญาติที่กำลังป่วยให้กินเฉพาะเนื้อปลา
- 2) สมปองเลือกกินแต่เนื้อปลาโดยไม่กินเนื้อสัตว์ชนิดอื่น
- 3) สมฤดีทำอาหารที่มีเนื้อปลาเป็นส่วนประกอบให้นักเรียนกิน
- 4) สมสุขเขียนเรียงความหัวข้อ “อาหารเพื่อสุขภาพ”

30. ให้พิจารณาว่าข้อความต่อไปนี้ สอดคล้อง หรือไม่สอดคล้อง กับข้อความข้างต้น ถ้าสอดคล้องให้ระบาย ● ในช่องหมายเลข ① ถ้าไม่สอดคล้องให้ระบาย ● ในช่องหมายเลข ②

ข้อที่	ข้อความ	สอดคล้อง	ไม่สอดคล้อง
30.1	ผู้ที่มีอาการท้องอืดหลังกินอาหารควรกินเนื้อปลามากกว่าเนื้อสัตว์ชนิดอื่น	①	②
30.2	วัยที่เหมาะสมกับการกินเนื้อปลาที่สุดคือวัยรุ่น	①	②
30.3	เนื้อปลาเป็นอาหารที่เหมาะสมกับผู้ที่ต้องการฟื้นฟูร่างกาย	①	②
30.4	เนื้อปลาสามารถรักษาโรคหัวใจและหลอดเลือดในสมองแตกได้	①	②

พิจารณาบทร้อยกรองแล้วตอบคำถามข้อ 31 – 32

เขานักหาบถึงที่ก็ได้พัก มีแต่คอนข้อนทุกซั้วทุกวันไป แต่นอนนิ่งกลิ้งกลับไม่หลับสนิท จนอรุณเรืองศรีระวีวรรณ	พืหนักรักนี้ไม่ปลงเอาลงได้ จะเห็นใจฤที่ใจการูญกัน ยิ่งคิดคิดก็ยิ่งโหมมนัสนันต์ จึงให้ยกพลชั้นธยาตรา
--	--

31. จากบทร้อยกรองผู้เขียนมีเจตนาอย่างไร

- 1) บรรยายถึงหน้าที่ที่ได้รับและการเดินทาง
- 2) บอกเล่าถึงความรู้สึกน้อยเนื้อต่ำใจในชะตาชีวิต
- 3) พรรณนาถึงความรู้สึกของตนที่มีต่อนางอันเป็นที่รัก
- 4) แสดงให้เห็นถึงความวิตกกังวลในงานที่ได้รับมอบหมาย

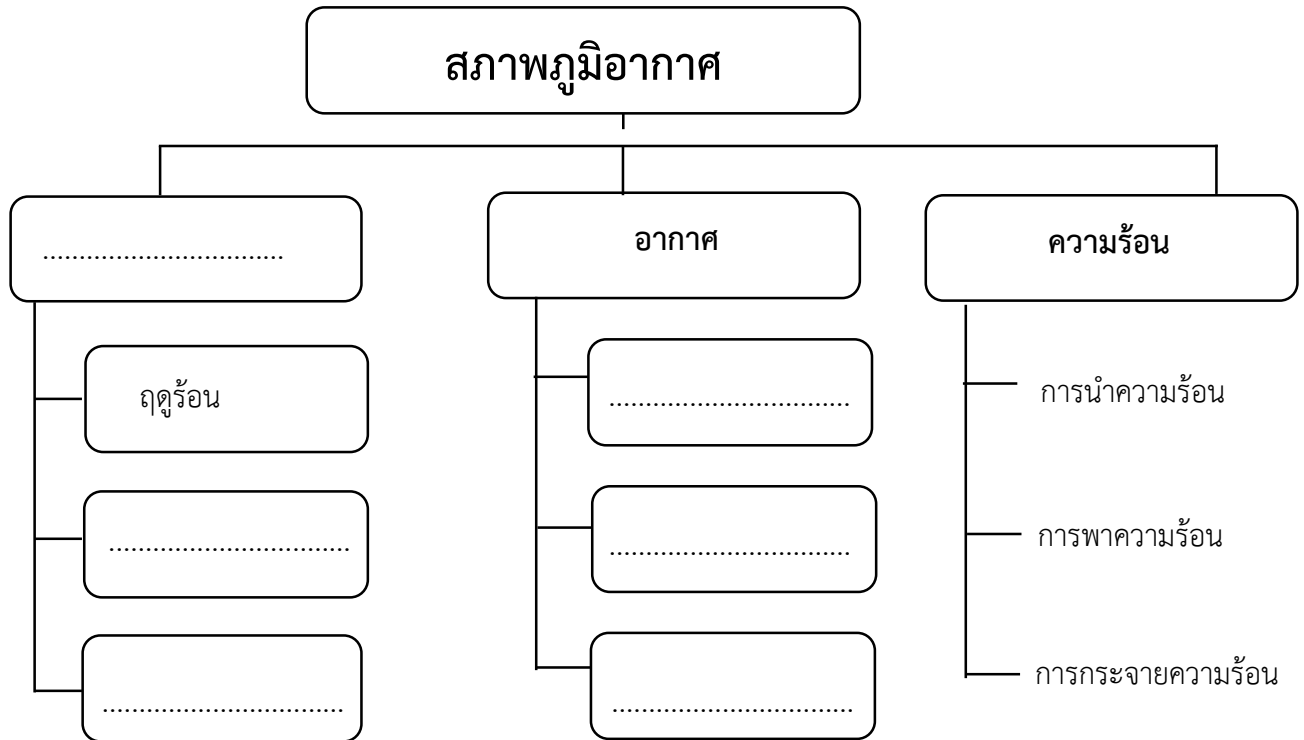
32. บทร้อยกรองแสดงถึงความรู้สึกใดของตัวละครเด่นชัดที่สุด พร้อมอธิบายเหตุผล

ตอบ ความรู้สึก.....
เพราะ.....

อ่านข้อมูลแล้วตอบคำถามข้อ 35

ฤดูร้อน อากาศอบอุ่น อากาศหนาว การนำความร้อน การพาความร้อน อากาศร้อน
ชั้น ฤดูฝน ฤดูหนาว การกระจายความร้อน

35. ให้นำข้อมูลข้างต้นจัดเป็นผังมโนทัศน์



พิจารณาบทร้อยกรองแล้วตอบคำถามข้อ 36

<p>อันเด็กดีมีวิชาหาความรู้ มีศีลธรรมงามเด่นเป็นสำคัญ ไม่คบเพื่อนอันธพาลสันดานชั่ว อบายมุขชั่วช้าพาอัปจน</p>	<p>เชื้อฟิ่งครูพ่อแม่ไม่แปรผัน อีกขยันประกอบกิจคิดสร้างตน หมั่นฝึกฝนตั้งแต่เล็กเป็นเด็กดี</p>
--	---

36. ให้นักเรียนเติมคำให้ถูกต้องตามฉันทลักษณ์ และได้ใจความสอดคล้องกับเนื้อความ

ตอบ



พิจารณาข้อความแล้วตอบคำถามข้อ 37

ด้วยดิฉันนางวารีย์ ยอดอุดม ประธานกรรมการหมู่บ้านสันติสุข มีความประสงค์จะขอเชิญท่านมาเป็นวิทยากรให้ความรู้แก่ประชาชนในหมู่บ้าน เรื่อง การคัดแยกขยะก่อนทิ้ง โดยมีวัตถุประสงค์เพื่อจัดการขยะให้มีประสิทธิภาพและเป็นมิตรกับสิ่งแวดล้อม โดยจะจัดอบรมในวันที่ 17 มีนาคม พ.ศ. 2562 ตั้งแต่เวลา 09.00 – 15.30 น. ณ ศาลาอเนกประสงค์ หมู่บ้านสันติสุข

จึงเรียนมาเพื่อ ขอเรียนเชิญ.....

ดิฉันหวังว่าจะได้รับความร่วมมือจากท่านและขอขอบคุณมา ณ โอกาสนี้

37. ให้นักเรียนเขียนเนื้อความของจดหมายกิจธุระลงในช่องว่างให้สมบูรณ์

ตอบ จึงเรียนมาเพื่อ ขอเรียนเชิญ.....

อ่านข้อความแล้วตอบคำถามข้อ 38

ปลาดุกเป็นปลาไม่มีเกล็ด มีอวัยวะพิเศษในการหายใจอยู่ใต้นานแม้ในที่ที่มีน้ำน้อยหรือไม่มีน้ำเลย อาหารที่มันชอบกินเป็นจำพวกเนื้อสัตว์ ใช้ตาในการหาอาหารตามหน้าดิน ปลาดุกที่วางขายตามท้องตลาดมีอยู่ 3 ชนิด คือปลาดุกเทศ ที่มีสีน้ำตาลอมเหลือง ขายอยู่ที่กิโลกรัมละ 60 บาท ปลาดุกอุยหรือปลาดุกนา เนื้อออกเหลือง เนื้อแน่น หวาน มีราคาต่อกิโลกรัมละ 150 บาท ราคาค่อนข้างสูงเพราะเลี้ยงตามธรรมชาติ ส่วนปลาดุกด้าน ไม่ค่อยมีแล้ว มีลักษณะตัวค่อนข้างยาว ส่วนท้องมีสีขาว เนื้อหยาบ มีไขมันน้อย ปลาดุกเป็นปลาที่มีเมือกเคลือบผิวมาก เมนูอาหารจานเด็ดมักเลือกใช้ปลาดุกอุย

38. ให้เขียนสรุปย่อใจความสำคัญของข้อความ (ไม่เกิน 3 บรรทัด)

ตอบ.....

.....

.....

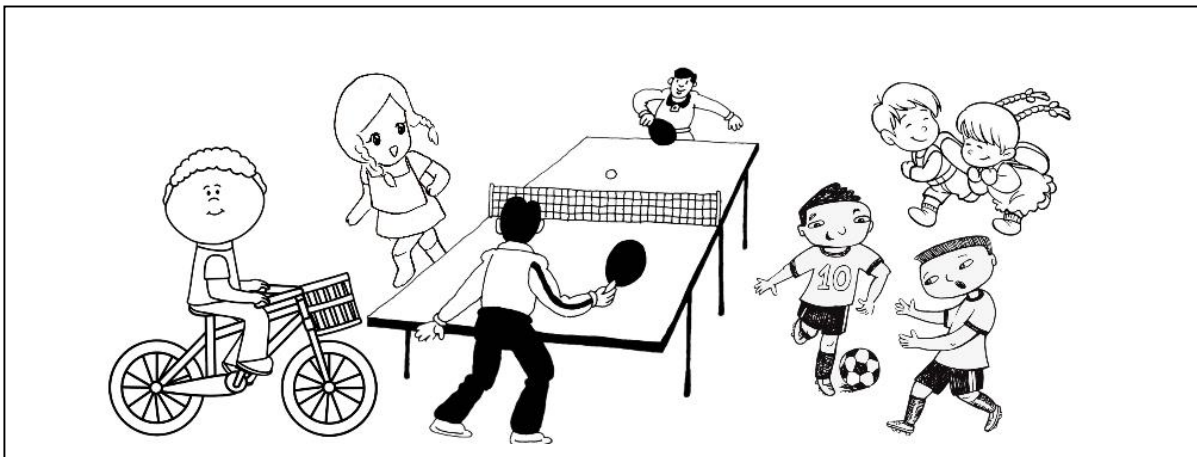
พิจารณาข้อความแล้วตอบคำถามข้อ 39

“สถานีเกษตรหลวง”

สถานีแห่งนี้ตั้งอยู่ท่ามกลางขุนเขาที่รายล้อมไปด้วยความงามของธรรมชาติ ไม่ว่าจะเป็นร่มเงาของป่าสน พืชผักผลไม้เมืองหนาว ดอกไม้นานาพรรณ สายหมอกยามเช้าหรือจะแสงแดดอุ่น ๆ ของพระอาทิตย์ยามเย็น และ..... ทุกพื้นที่เต็มไปด้วยเรื่องราว และทุกอย่างก้าวล้วนแต่เป็นพระมหากรุณาธิคุณของในหลวงรัชกาลที่ 9 ซึ่งอยู่ในความทรงจำของเรา พสกนิกรชาวไทยทุกคน

39. ให้นักเรียนเขียนข้อความเชิงพรรณนาลงในช่องว่างที่กำหนดให้สอดคล้องกับเนื้อหาของข้อความ
ตอบ.....

พิจารณาภาพแล้วตอบคำถามข้อ 40



40. ให้นักเรียนตั้งชื่อภาพจำนวนไม่เกิน 10 พยางค์ และเขียนบรรยายภาพให้สอดคล้องกัน ความยาวไม่เกิน 3 บรรทัด
ตอบ

.....
.....
.....